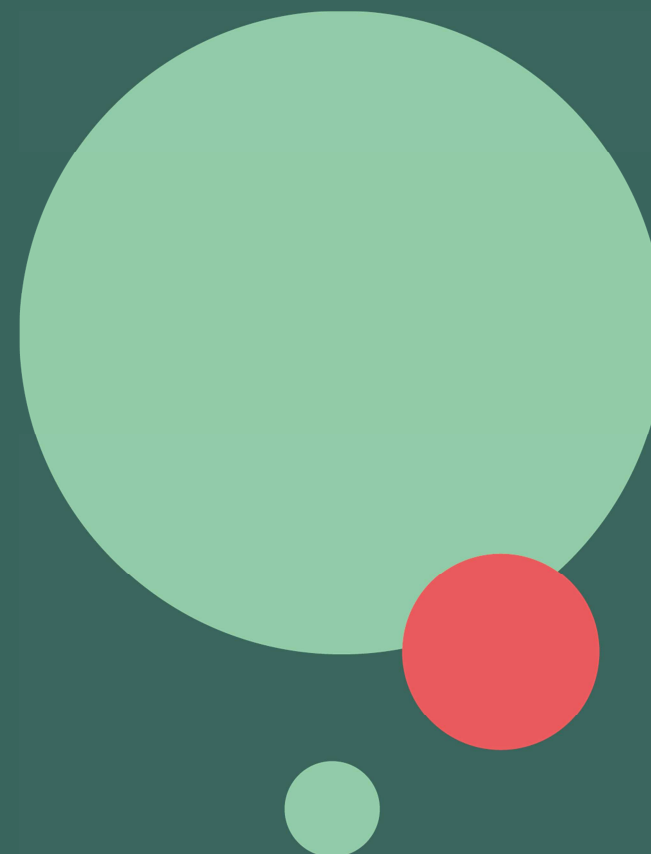


ÅRSREGNSKABSMEDDELELSE

2018



# Indholdsfortegnelse

Hoved- og nøgletal	3
Ledelsesberetning	4
Resultatopgørelse for 2018	9
Totalindkomstopgørelse for 2018	9
Balance pr. 31. december 2018	10
Egenkapitalopgørelse 2018	11
Egenkapitalopgørelse 2017	12
Pengestrømsopgørelse for 2018	13
Noter	14

# Hoved- og nøgletal

(Mio. kr.)	2018	2017	2016	2015	2014
<b>RESULTAT</b>					
Netto rente- og gebyrindtægter	778,3	759,8	746,2	683,7	648,7
Kursreguleringer valuta	12,7	9,4	9,0	6,3	7,5
Andre driftsindtægter	2,4	2,6	2,9	2,2	2,2
Udgifter til personale og administration	565,5	531,9	515,7	505,6	453,3
Af- og nedskrivninger på immaterielle og materielle aktiver	27,8	25,1	48,8	15,3	20,2
Resultat af kapitalandele i associerede og tilknyttede virksomheder	5,6	7,1	4,9	2,3	2,1
Basisindtjening før nedskrivninger	205,7	221,9	198,5	173,6	187,0
Nedskrivninger på udlån og tilgodehavender m.v.	21,7	18,6	29,5	8,4	44,3
Basisindtjening	184,0	203,3	169,0	165,2	142,7
Øvrige kursreguleringer	-7,0	12,4	7,9	-11,7	9,9
Udgifter til nødlidende banker (netto)	0,6	0,7	0,4	22,1	20,3
Resultat før skat	176,4	215,0	176,5	131,4	132,3
Skat	35,9	44,8	37,6	30,1	30,8
Årets resultat	140,5	170,2	138,9	101,3	101,5
<b>BALANCE</b>					
Kassebeholdning og tilgodehavender hos kreditinstitutter m.v.	5.549,1	3.658,7	3.101,1	3.040,1	2.299,6
Udlån og andre tilgodehavender til amortiseret kostpris	13.386,4	12.666,6	11.553,4	10.782,4	8.757,8
Obligationer og aktier	2.358,1	2.441,1	1.852,0	1.254,3	2.241,3
Aktiver i alt	21.733,7	19.211,9	16.945,1	15.511,5	13.692,5
Indlån og anden gæld	19.264,2	17.188,9	15.144,5	13.838,3	12.093,5
Egenkapital	1.780,8	1.345,6	1.193,1	1.078,4	992,1

(Mio. kr.)	2018	2017	2016	2015	2014
<b>NØGLETAL</b>					
Kapitalprocent	20,2	15,8	16,0	15,1	16,3
Kernekapitalprocent	19,1	14,6	14,7	13,8	14,8
Egenkapitalforrentning før skat p.a. (%)	11,3	16,9	15,5	12,7	13,8
Egenkapitalforrentning efter skat p.a. (%)	9,0	13,4	12,2	9,8	10,6
O/I-nøgle (omkostninger/indtjening)	74,3	71,5	74,0	75,0	71,7
Renterisiko (%)	1,8	1,7	1,2	1,7	3,5
Valutaposition (%)	2,2	2,6	1,8	2,9	5,8
Valutarisiko (%)	0,0	0,0	0,0	0,0	0,1
Udlån i forhold til indlån (%)	70,1	74,3	77,1	78,7	73,5
Udlån i forhold til egenkapital	7,5	9,4	9,7	10,0	8,8
Årets udlånsvækst (%)	5,7	9,6	7,2	23,1	6,2
Likviditetsdækning (LCR i %)	297,4	211,6	195,6	188,0	218,5
Summen af store eksponeringer (%)	24,5	44,5	49,7	53,7	32,6
Årets nedskrivningsprocent	0,1	0,1	0,2	0,1	0,4
Årets resultat pr. aktie (kr.)	51,4	63,1	51,4	37,5	37,5
Indre værdi pr. aktie (kr.)	515,4	498,3	442,3	399,3	367,1
Udbytte pr. aktie (kr.)	10,0	10,0	8,0	8,0	8,0
Børskurs	454,0	483,8	454,4	413,4	412,9
Børskurs/periodens resultat pr. aktie	8,8	7,7	8,8	11,0	11,0
Børskurs/indre værdi pr. aktie	0,9	1,0	1,0	1,0	1,1
Gennemsnitligt antal ansatte	418,0	394,0	405,0	387,0	369,0

Sammenligningstal er ikke tilpasset ændringen i anvendt regnskabspraksis pr. 1. januar 2018 jf. note 1.

Sammenligningstal vedrørende aktiebaserede nøgletal er ganget med en justeringsfaktor på 0,9986, som følge af kapitaludvidelsen i 2018.

# Ledelsesberetning

- Resultat før skat udgør 176,4 mio. kr. Årets resultat efter skat udgør 140,5 mio. kr.
- Basisindtjeningen før nedskrivninger udgør 205,7 mio. kr., hvilket er et fald på 16,2 mio. kr.
- Vækst i udlån og indlån er drevet af stor kundetilgang.
- Vækst i netto rente- og gebyrindtægter på 2,4 % trods stort fald i rentemarginalen.
- Udgifter til personale og administration stiger 6,3 %.
- Nedskrivningsprocenten for året udgør 0,1.
- LCR udgør 297,4 %.
- Aktieemission i december med nettoprovenu på 341,9 mio. kr.
- Kapitalprocent på 20,2 %.
- For 2019 forventes et resultat efter skat i niveauet 90-120 mio. kr.

## Konklusion

For 2018 har banken opnået et resultat efter skat på 140,5 mio. kr. Basisindtjeningen før nedskrivninger udgør 205,7 mio. kr., hvilket er 16,2 mio. kr. mindre end for 2017. En stor kundetilgang har sikret vækst i netto rente- og gebyrindtægter på 18,5 mio. kr. Den positive effekt fra kundeudviklingen modvirkes af et fald i rentemarginalen. Væksten i indtægterne har derfor ikke været tilstrækkelig til at opveje stigningen i omkostningerne på kort sigt. Nedskrivninger på udlån m.v. udgør 21,7 mio. kr., svarende til en nedskrivningsprocent på 0,1.

Basisindtjeningen efter nedskrivninger udgør 184,0 mio. kr., hvilket er et fald på 19,3 mio. kr. i forhold til 2017.

Banken har realiseret en basisindtjening og et resultat i den øvre ende af den udmeldte resultatforventning. Ledelsen anser derfor basisindtjeningen og årets resultat for værende tilfredsstillende.

## Basisindtjeningen

Netto renteindtægter for året udgør 399,9 mio. kr., hvilket er 2,2 % mindre end for året før. Udviklingen skyldes det fortsatte fald i rentemarginalen. For 2018 er rentemarginalen således 31 basispoint lavere end året før.

Effekten af den faldende rentemarginal modvirkes af et stigende udlån, som er drevet af den store kundetilgang.

Gebyrer og provisionsindtægter udgør 427,3 mio. kr. Det er en stigning på 4,1 % i forhold til året før. Denne vækst er også et resultat af kundetilgangen. Modsat har implementeringen af MiFID II betydet færre indtægter fra handel med værdipapirer.

Afgivne gebyrer udgør 51,2 mio. kr. og er faldet med 10,7 mio. kr.

Netto rente- og gebyrindtægter for året udgør i alt 778,3 mio. kr. Det er en stigning på 18,5 mio. kr. svarende til 2,4 %.

Udgifter til personale og administration udgør 565,5 mio. kr. – en stigning 6,3 % i forhold til udgifterne for 2017. Udover den almindelige løn- og prisudvikling skyldes stigningen flere medarbejdere i de kundevendte enheder og øgede it-udgifter.

Af- og nedskrivninger på immaterielle og materielle aktiver udgør 27,8 mio. kr. for året.

Resultat af kapitalandele i Invest Administration A/S udgør 5,6 mio. kr. mod 7,1 mio. kr. året før.

Sat i forhold til indtægterne er der brugt 74 øre på omkostninger for hver krone, der er tjent.

#### Nedskrivninger på udlån

Nedskrivninger på udlån m.v. udgør 21,7 mio. kr. I forhold til bankens udlån og garantier udgør årets nedskrivninger 0,1 %. Det meget lave nedskrivningsniveau skyldes bankens forretningsmodel, den positive udvikling i samfundsøkonomien og det historisk lave renteniveau.

#### Øvrige kursreguleringer

Øvrige kursreguleringer udgør et kurstab på 7,0 mio. kr. mod en gevinst året før på 12,4 mio. kr. Kursreguleringer på aktier udgør en gevinst på 7,7 mio. kr. Heri er indeholdt en kursgevinst på sektoraktier på 10,8 mio. kr. Obligationer har givet et kurstab på 16,8 mio. kr. Handel med afledte finansielle instrumenter har givet en kursgevinst på 2,1 mio. kr.

#### Skat

Skat af årets resultat udgør 35,9 mio. kr., svarende til en effektiv skatteprocent på 20,3 %.

#### Årets resultat og udbytte

Årets resultat udgør 140,5 mio. kr., hvilket er 29,7 mio. kr. mindre end året før. Bestyrelsen foreslår, at der udbetales et udbytte på 10 kr. pr. aktie.

#### Balance, risikoeksponering og kapitalforhold pr. 31. december 2018

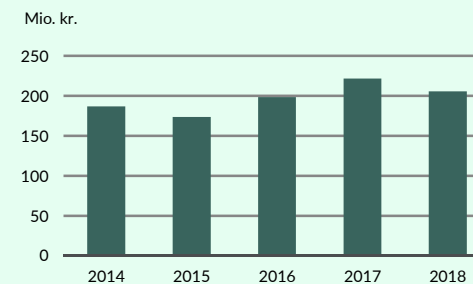
Udlånet udgør 13.386,4 mio. kr. ved udgangen af året. Det er en vækst i udlånet på 5,7 % det seneste år. Væksten er drevet af kundetilgang i både Danmark og Sverige.

Pr. 31. december 2018 er udlånet samlet nedskrevet med 111,6 mio. kr. Det er en stigning på 13,6 mio. kr. i forhold til året før. Ændringen i anvendt regnskabspraksis har øget nedskrivningerne med 16,0 mio. kr. Der er derfor reelt tale om et fald på 2,4 mio. kr. Faldet skyldes bl.a. den fortsat positive udvikling i samfundsøkonomien.

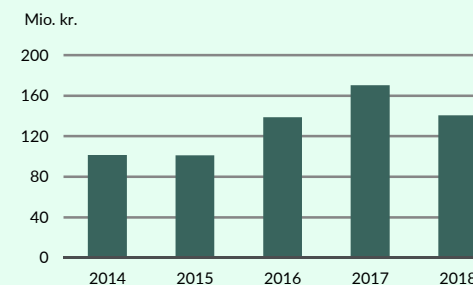
Den samlede balance udgør 21.733,7 mio. kr. ved udgangen af året. Det er en stigning det seneste år på 2.521,8 mio. kr. Denne stigning er primært drevet af indlånsvæksten fra privatkunder.

Den maksimale krediteksponering ekskl. handelsbeholdningen udgør 30.910,6 mio. kr. Heri indgår uudnyttede kreditter på 7.932,5 mio. kr. Uudnyttede kreditter har hidtil ikke indgået i opgørelsen af maksimal krediteksponering. Sammenligningstallene for 2017 er tilpasset som følge af denne ændring.

#### BASISINDTJENING FØR NEDSKRIVNINGER



#### ÅRETS RESULTAT



**MAKSIMAL KREDITEKSPONERING**

(Mio. kr.)	31.12.2018	31.12.2017
Detail, Danmark	20.956,4	20.140,6
Detail, Sverige	2.059,3	1.985,3
Erhverv	2.302,1	2.213,5
Institut	270,7	362,1
Stat	5.322,1	3.334,0
<b>I alt</b>	<b>30.910,6</b>	<b>28.035,5</b>

Privatkunder i Danmark (Detail, Danmark) udgør 67,8 % af krediteksponeringen, og er fortsat kendetegnet ved en meget høj kreditkvalitet.

Grafen øverst til højre viser fordelingen af krediteksponeringen efter kreditkvalitet. I 2018 har banken implementeret en forbedret PD-model for detailkunder i Danmark. Inddelingen af kunderne i risikoklasser efter sandsynligheden for tab er som følge heraf ændret. Sammenlignings-tal er tilpasset efter den nye model.

86,5 % af eksponeringen er placeret i risikoklasserne 5-10, hvor risikoen for tab er meget lille. Misligholdte eksponeringer udgør 59,6 mio. kr. svarende til 0,3 % af eksponeringen.

Grafen nederst til højre viser fordelingen af detaileksponeringer i Sverige efter kreditkvalitet. Fordelingen er baseret på den PD-model, som banken har implementeret i 2018. Sammenlignings-tal er tilpasset efter den nye model.

For detaileksponeringen i Sverige er 52,0 % af risikoeksponeringen placeret i risikoklasserne 5-10. Misligholdte eksponeringer udgør 7,9 mio. kr. Det svarer til 0,4 % af eksponeringen.

Erhvervseksponeringen omfatter hovedsageligt udlån til organisationer og institutionelle investorer, men også et stigende udlån til liberale erhverv. Erhvervseksponeringen opdeles efter Finanstilsynets bonitetskategorier til klassificering af eksponeringen efter kreditkvalitet. Fordelingen på de enkelte kategorier er vist i tabellen nedenfor.

**ERHVERVSEKSPONERINGEN**

(Mio. kr.)	31.12.2018	31.12.2017
3 - utvivlsom god	272,4	339,6
2a - normal	1.204,0	1.092,9
2b - ingen væsentlige svaghedstegn	782,2	732,6
2c - væsentlige svaghedstegn	29,1	33,0
1 - OIK	14,4	15,4
<b>Erhverv i alt</b>	<b>2.302,1</b>	<b>2.213,5</b>

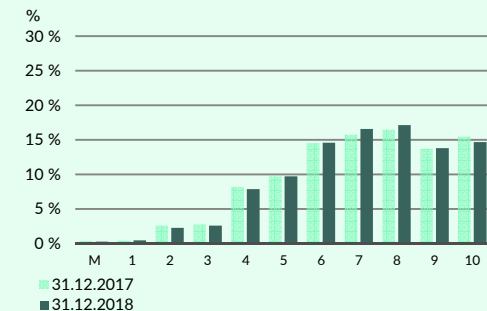
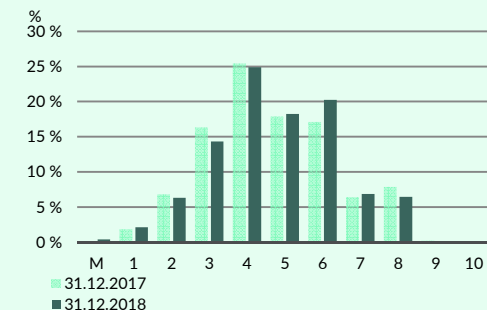
Af erhvervseksponeringen er 64,1 % placeret i kategorierne 3 og 2a, hvor sandsynligheden for tab anses for henholdsvis 'meget lav' og 'lav'.

Statseksponeringen omfatter den del af bankens likvider, som er placeret i Danmarks Nationalbank.

**OBLIGATIONER**

(Mio. kr.)	31.12.2018	31.12.2017
Stat	11,1	4,6
Realkredit	2.189,4	2.312,6
Øvrige	0,0	0,4
<b>Obligationer i alt</b>	<b>2.200,5</b>	<b>2.317,6</b>

Obligationsbeholdningen udgør 2.200,5 mio. kr. og omfatter stort set udelukkende danske realkreditobligationer, som er kendetegnet ved en lav kreditrisiko.

**DETAILEKSPONERINGER I DANMARK****DETAILEKSPONERINGER I SVERIGE**

Renterisikoen, som hovedsageligt vedrører obligationsbeholdningen, er opgjort til 30,1 mio. kr. Det er en stigning på 8,9 mio. kr. i forhold til året før. Ved en kraftig stigning i renteniveauet vil banken få et væsentligt kurstab. Risikoen skal ses i sammenhæng med det merafkast, som banken opnår ved investering i obligationer.

Aktiebeholdningen udgør 157,6 mio. kr. Når ikke afregnede handler medregnes, udgør den samlede aktieeksponering 153,5 mio. kr. Aktierisikoen kan udtrykkes som et fald i markedsværdien på 12 % af aktieeksponeringen, svarende til en middel negativ markedsudvikling, og vil betyde et kurstab på 18,4 mio. kr.

Nettoeksponeringen i udenlandsk valuta udgør 35,9 mio. kr. mod 31,9 mio. kr. året før.

Indlånet udgør 19.264,2 mio. kr. og er steget 2.075,3 mio. kr. det seneste år. Denne stigning i indlånet skyldes kundevæksten og kundernes øgede opsparing.

Den store stigning i indlånet har betydet, at bankens likviditetsdækning (LCR) det seneste år er steget fra 211,6 % til 297,4 %, og skal ses i forhold til et likviditetskrav på 100 %. Bankens likviditetssituation vurderes på den baggrund at være ganske betryggende.

Egenkapitalen udgør 1.780,8 mio. kr., hvilket er en stigning på 435,2 mio. kr. i forhold til året før. I december 2018 gennemførte banken en fortegningsmission, som gav et nettoprovenu på 341,9 mio. kr. Herudover skyldes stigningen i egenkapitalen primært konsolideringen fra driften.

Kapitalgrundlaget er opgjort til 1.767,2 mio. kr. Der er en stigning på 427,9 mio. kr. i forhold til året før. Risikoeksponeringen er i samme periode steget 259,1 mio. kr. og udgør 8.743,3 mio. kr. ved årets udgang. Kapitalprocenten udgør 20,2. Den egentlige kernekapitalprocent udgør 19,1.

Banken har valgt ikke at gøre brug af overgangsordningen vedrørende ændring i anvendt regnskabspraksis for nedskrivninger på udlån 1. januar 2018.

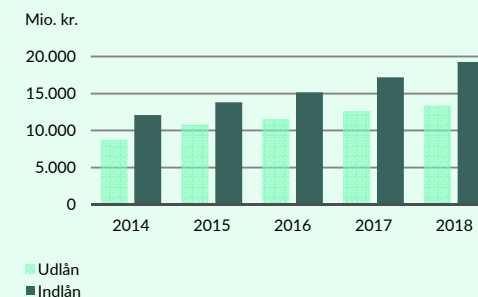
Kravet til størrelsen af kapitalgrundlaget udgør 11,6 % af risikoeksponeringen. Heraf udgør solvensbehovet 9,3 procentpoint, og det kombinerede bufferkrav 2,3 procentpoint. Forskellen til kapitalprocenten udgør 8,6 procentpoint, og svarer til 751,9 mio. kr. i kapital.

#### KAPITALFORHOLD

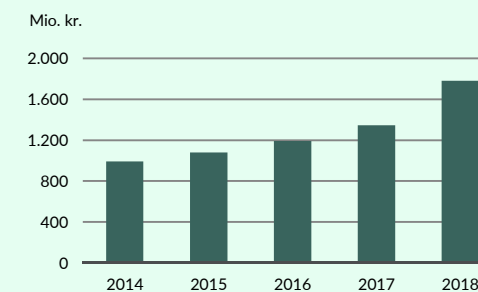
(Mio. kr.)	31.12.2018	31.12.2017
Egentlig kernekapital	1.667,2	1.241,6
Kernekapital	1.667,2	1.241,6
Kapitalgrundlag	1.767,2	1.339,3
Samlet risikoeksponering	8.743,3	8.484,2
Egentlig kernekapitalprocent	19,1 %	14,6 %
Kernekapitalprocent	19,1 %	14,6 %
Kapitalprocent	20,2 %	15,8 %
Kombinerede bufferkrav	2,3 %	1,7 %
Solvensbehov	9,3 %	9,2 %

Fra 2019 indføres et regulatorisk krav til størrelsen af nedskrivningseggede passiver (NEP-krav). Finanstilsynet har meddelt, at NEP-tillægget for Lån & Spar udgør 3,9 % af risikoeksponeringen. NEP-kravet indføres i perioden 2019-2023, og udgør 0,3 % i 2019. På sigt forventes NEP-tillægget at blive dækket ved udstedelse af såkaldt senior non-preferred-instrumenter, idet NEP-tillægget ellers ville skulle dækkes af kapitalgrundlaget.

#### UDLÅN OG INDLÅN



#### EGENKAPITAL



### Tilsynsdiamanten

Finanstilsynet har fastsat fem grænseværdier, som det enkelte pengeinstitut som udgangspunkt skal holde sig inden for. Tabellen nedenfor viser tallene pr. 31. december 2018 for Lån & Spar og de fastsatte grænseværdier.

#### TILSYNSDIAMANTEN

	31.12.2018	Grænseværdi
Store eksponeringer	50,5 %	Mindre end 175 %
Udlånsvækst	5,7 %	Mindre end 20 %
Ejendomseksponering	0,5 %	Mindre end 25 %
Stabil funding	0,6	Mindre end 1
Likviditet	309,3 %	Større end 100 %

### Regnskabsmæssige estimater og skøn

Opgørelse af den regnskabsmæssige værdi af visse aktiver og forpligtelser er forbundet med estimater og skøn. De fremtidige resultater vil derfor blive påvirket i det omfang, at de faktiske forhold viser sig at afvige fra tidligere estimater og skøn.

Estimater og skøn er baseret på forudsætninger, som ledelsen anser som forsvarlige. Principperne for udøvelse af regnskabsmæssige skøn, der er væsentlige for regnskabsaflæggelsen, er uændret i forhold til tidligere år. De væsentligste regnskabsmæssige skøn knytter sig til nedskrivninger på udlån. Øvrige væsentlige regnskabsmæssige skøn knytter sig til nedenstående poster:

- Fastsættelse af dagsværdien for unoterede aktier
- Fastsættelse af dagsværdien ved omvurdering af domicilejendomme
- Nedskrivningstest af goodwill
- Måling af ydelsesbaserede pensionsordninger

### Forventninger til fremtiden

I 2019 forventer vi en moderat positiv vækst i samfundsøkonomien uden nogen større stigninger i den historisk lave rente.

Vi forventer derfor, at de seneste års hårde konkurrence om de gode bankkunder vil fortsætte, og det vil presse indtjeningen yderligere.

Med bankens nye strategi intensiverer vi vores fokus på loyalitetsbankerne, og vi forventer derfor også, at kundetilgangen herfra vil fortsætte i 2019. Det vil have en positiv effekt på forretningsomfanget, renter og gebyrer. For at sikre, at kundetilgangen også kan fortsætte på lang sigt, har vi valgt at investere i nye rådgivningscentre og it. Det vil øge omkostningerne på kort sigt.

Vi forventer en stigning i nedskrivningerne på udlån i 2019, men nedskrivningsniveauet forventes fortsat at være meget lavt.

Samlet forventer vi et resultat efter skat i 2019 i niveauet 90-120 mio. kr.

### Kontaktinformation

Eventuelle henvendelser bedes rettet til adm. direktør John Christiansen på telefon 33 78 20 37 eller bankdirektør Jesper Schiøler på telefon 33 78 23 30.



## Resultatopgørelse for 2018

Note (1.000 kr.)	2018	2017
Renteindtægter	540.511	536.851
Renteudgifter	140.628	128.179
<b>Netto renteindtægter</b>	<b>399.883</b>	<b>408.672</b>
Udbytte af aktier m.v.	2.334	2.618
Gebyrer og provisionsindtægter	427.318	410.364
Afgivne gebyrer og provisionsudgifter	51.188	61.886
<b>Netto rente- og gebyrindtægter</b>	<b>778.347</b>	<b>759.768</b>
2 Kursreguleringer	5.738	21.902
Andre driftsindtægter	2.402	2.551
Udgifter til personale og administration	565.513	531.875
Af- og nedskrivninger på immaterielle og materielle aktiver	27.886	25.114
Andre driftsudgifter	576	687
Nedskrivninger på udlån og tilgodehavender m.v.	21.783	18.649
Resultat af kapitalandele i associerede og tilknyttede virksomheder	5.649	7.092
<b>Resultat før skat</b>	<b>176.378</b>	<b>214.988</b>
Skat	35.891	44.739
<b>Årets resultat</b>	<b>140.487</b>	<b>170.249</b>
Årets resultat pr. aktie (kr.)	51,4	63,1

## Totalindkomstopgørelse for 2018

Note (1.000 kr.)	2018	2017
Årets resultat	140.487	170.249
Aktuarmæssige gevinster og tab	3.425	-944
Opskrivning af domicilejendomme	289	5.715
Valutakursregulering af udenlandske enheder	-73.867	-45.182
Regnskabsmæssig sikring af udenlandske enheder	73.750	45.211
Skat af anden totalindkomst	3.494	2.350
<b>Anden totalindkomst efter skat</b>	<b>103</b>	<b>2.450</b>
<b>Årets totalindkomst</b>	<b>140.590</b>	<b>172.699</b>

## Balance pr. 31. december 2018

Note (1.000 kr.)	2018	2017
<b>AKTIVER</b>		
Kassebeholdning og anfordringstilgodehavender hos centralbanker	367.113	346.835
Tilgodehavender hos kreditinstitutter og centralbanker	5.181.988	3.311.859
Udlån og andre tilgodehavender til amortiseret kostpris	13.386.383	12.666.560
Obligationer til dagsværdi	2.200.493	2.317.608
Aktier m.v.	157.610	123.480
Kapitalandele i tilknyttede og associerede virksomheder	14.011	15.363
Immaterielle aktiver	67.549	55.397
Grunde og bygninger, i alt	133.694	136.040
- Domicilejendomme	133.694	136.040
Øvrige materielle aktiver	20.159	17.438
Aktuelle skatteaktiver	9.066	6.162
Andre aktiver	171.610	184.360
Periodeafgrænsningsposter	23.996	30.783
<b>Aktiver i alt</b>	<b>21.733.672</b>	<b>19.211.885</b>

Note (1.000 kr.)	2018	2017
<b>PASSIVER</b>		
Gæld til kreditinstitutter og centralbanker	28.966	96.268
Indlån og anden gæld	19.264.208	17.188.945
Andre passiver	531.608	459.232
Periodeafgrænsningsposter	878	712
<b>Gæld i alt</b>	<b>19.825.660</b>	<b>17.745.157</b>
Hensættelser til pensioner og lignende forpligtelser	7.843	10.849
Hensættelser til udskudt skat	11.817	9.892
Hensættelser til tab på garantier	4.055	432
Andre hensatte forpligtelser	3.523	0
<b>Hensatte forpligtelser i alt</b>	<b>27.238</b>	<b>21.173</b>
Efterstillede kapitalindskud	100.000	100.000
Aktiekapital	347.219	271.000
Værdireguleringer	39.391	41.959
- Opskrivningsshenlæggelser	45.020	44.773
- Valutaomregningsreserve	-5.629	-2.814
Andre reserver	6.289	7.640
- Lovpligtige reserver	6.289	7.640
Overført overskud	1.353.153	997.856
Foreslået udbytte	34.722	27.100
<b>Egenkapital i alt</b>	<b>1.780.774</b>	<b>1.345.555</b>
<b>Passiver i alt</b>	<b>21.733.672</b>	<b>19.211.885</b>

4 Eventualforpligtelser

5 Andre forpligtende aftaler

## Egenkapitalopgørelse 2018

(1.000 kr.)	Aktie kapital-	Opskrivnings henlæggelser-	Valuta Omregnings -reserve	Andre reserver	Overført resultat	Foreslået udbytte	Egenkapital i alt
<b>2018</b>							
Egenkapital, 1. januar	271.000	44.773	-2.814	7.640	997.856	27.100	1.345.555
Ændring i anvendt regnskabspraksis, nedskrivninger på udlån	0	0	0	0	-24.041	0	-24.041
Skat af ændring i anvendt regnskabspraksis, nedskrivninger på udlån	0	0	0	0	5.289	0	5.289
<b>Justeret egenkapital, 1. januar</b>	<b>271.000</b>	<b>44.773</b>	<b>-2.814</b>	<b>7.640</b>	<b>979.104</b>	<b>27.100</b>	<b>1.326.803</b>
<b>Årets resultat</b>	0	0	0	5.649	100.116	34.722	140.487
Opløsning af reserve ved modtaget udbytte	0	0	0	-7.000	7.000	0	0
Aktuarmæssige gevinster og tab	0	0	0	0	3.425	0	3.425
Opskrivning af domicilejendomme	0	289	0	0	0	0	289
Valutakursregulering af udenlandske enheder	0	0	-73.867	0	0	0	-73.867
Regnskabsmæssig sikring af udenlandske enheder	0	0	73.750	0	0	0	73.750
Skat af anden totalindkomst	0	-42	-2.698	0	-754	0	-3.494
<b>Anden totalindkomst i alt</b>	<b>0</b>	<b>247</b>	<b>-2.815</b>	<b>-7.000</b>	<b>9.671</b>	<b>0</b>	<b>103</b>
<b>Totalindkomst i alt for året</b>	<b>0</b>	<b>247</b>	<b>-2.815</b>	<b>-1.351</b>	<b>109.787</b>	<b>34.722</b>	<b>140.590</b>
Aktieemission	76.219	0	0	0	273.625	0	349.844
Udgifter til aktieemission	0	0	0	0	-7.895	0	-7.895
Køb af egne aktier	0	0	0	0	-11.437	0	-11.437
Salg af egne aktier	0	0	0	0	9.836	0	9.836
Udbetalt udbytte	0	0	0	0	0	-26.967	-26.967
Udbytte af egne aktier	0	0	0	0	133	-133	0
<b>Transaktioner med ejere i alt</b>	<b>76.219</b>	<b>0</b>	<b>0</b>	<b>0</b>	<b>264.262</b>	<b>-27.100</b>	<b>313.381</b>
<b>Egenkapital, 31. december</b>	<b>347.219</b>	<b>45.020</b>	<b>-5.629</b>	<b>6.289</b>	<b>1.353.153</b>	<b>34.722</b>	<b>1.780.774</b>

## Egenkapitalopgørelse 2017

1.000 kr.)	Aktie kapital-	Opskrivnings henlæggelser-	Valuta omregnings- reserve	Andre reserver	Overført resultat	Foreslået udbytte	Egenkapital i alt
<b>2017</b>							
Egenkapital, 1. januar	271.000	40.397	-1.625	5.548	856.111	21.680	1.193.111
<b>Årets resultat</b>	0	0	0	7.092	136.057	27.100	170.249
Opløsning af reserve ved modtaget udbytte	0	0	0	-5.000	5.000	0	0
Aktuarmæssige gevinster og tab	0	0	0	0	-944	0	-944
Opskrivning af domicilejendomme	0	5.715	0	0	0	0	5.715
Valutakursregulering af udenlandske enheder	0	0	-45.182	0	0	0	-45.182
Regnskabsmæssig sikring af udenlandske enheder	0	0	45.211	0	0	0	45.211
Skat af anden totalindkomst	0	-1.339	-1.218	0	207	0	-2.350
<b>Anden totalindkomst i alt</b>	<b>0</b>	<b>4.376</b>	<b>-1.189</b>	<b>-5.000</b>	<b>4.263</b>	<b>0</b>	<b>2.450</b>
<b>Totalindkomst i alt for året</b>	<b>0</b>	<b>4.376</b>	<b>-1.189</b>	<b>2.092</b>	<b>140.320</b>	<b>27.100</b>	<b>172.699</b>
Køb af egne aktier	0	0	0	0	-75.447	0	-75.447
Salg af egne aktier	0	0	0	0	76.782	0	76.782
Udbetalt udbytte	0	0	0	0	0	-21.590	-21.590
Udbytte af egne aktier	0	0	0	0	90	-90	0
<b>Transaktioner med ejere i alt</b>	<b>0</b>	<b>0</b>	<b>0</b>	<b>0</b>	<b>1.425</b>	<b>-21.680</b>	<b>-20.255</b>
<b>Egenkapital, 31. december</b>	<b>271.000</b>	<b>44.773</b>	<b>-2.814</b>	<b>7.640</b>	<b>997.856</b>	<b>27.100</b>	<b>1.345.555</b>

## Pengestrømsopgørelse for 2018

(1.000 kr.)	2018	2017
Årets resultat før skat	176.378	214.988
Af- og nedskrivninger på immaterielle og materielle aktiver	27.886	25.114
Andre poster uden likviditetseffekt	-4.791	-6.119
Betalte skatter	-35.075	-41.824
Ændring i driftskapital	1.446.757	401.577
<b>Pengestrømme fra driftsaktivitet</b>	<b>1.611.155</b>	<b>593.736</b>
Køb af immaterielle aktiver	-28.889	-16.110
Køb af materielle aktiver	-12.024	-4.962
Salg af materielle aktiver	234	220
Modtaget udbytte fra tilknyttede virksomheder	7.000	5.000
<b>Pengestrømme fra investeringsaktivitet</b>	<b>-33.679</b>	<b>-15.852</b>
Optagelse af ansvarlig lånekapital	100.000	0
Indfrielse af ansvarlig lånekapital	-100.000	0
Kapitaltilførsel ved aktieemission	341.949	0
Køb af egne aktier	-11.437	-75.447
Salg af egne aktier	9.836	76.782
Udbetalt udbytte	-26.967	-21.590
<b>Pengestrømme fra finansieringsaktivitet</b>	<b>313.381</b>	<b>-20.255</b>
Likviditetsforskydning, netto	1.890.857	557.629
Likvider, 1. januar	3.658.244	3.101.065
Likvider, 31. december	5.549.101	3.658.694
<b>Likvider, 31. december</b>		
Kassebeholdning og anfordringstilgodehavender hos centralbanker	367.113	346.835
Tilgodehavender hos kreditinstitutter og centralbanker	5.181.988	3.311.859
I alt	5.549.101	3.658.694

### Kreditfaciliteter:

Bankens ikke-udnyttede kreditfaciliteter udgør 95.202 t.kr. (2017: 99.209 t.kr.) heraf 95.202 t.kr. mod sikkerhed i værdipapirer (2017: 99.209 t.kr.)

# Noter

## 1 ANVENDT REGNSKABSPRAKSIS

Denne årsregnskabsmeddelelse er et sammendrag af årsrapporten 2018 for Lån & Spar Bank A/S. Årsrapporten kan hentes på hjemmesiden.

Årsrapporten er aflagt efter reglerne i lov om finansiel virksomhed og Bekendtgørelse om finansielle rapporter for kreditinstitutter og fondsmæglerselskaber m.fl. (Regnskabsbekendtgørelsen). Herudover aflægges årsrapporten i overensstemmelse med yderligere danske oplysningskrav til årsrapporter for børsnoterede finansielle selskaber.

Årsrapporten præsenteres i tusinde danske kroner.

### Ændringer i anvendt regnskabspraksis

Regnskabsbekendtgørelsen er ændret med virkning fra 1. januar 2018. Med ændringen er regnskabsbekendtgørelsen tilpasset den internationale regnskabsstandard IFRS 9 om finansielle instrumenter. Ændringerne omfatter klassifikation og måling, nedskrivninger på udlån og regnskabsmæssig sikring. Den anvendte regnskabspraksis er som følge heraf ændret pr. 1. januar 2018.

#### Klassifikation og måling

Ændringen betyder, at finansielle aktiver efter første indregning skal måles til amortiseret kostpris, dagsværdi gennem anden totalindkomst eller dagsværdi gennem resultatopgørelsen. Klassifikationen og målingen afhænger af forretningsmodellen for det finansielle aktiv, og om betalingsstrømmene alene omfatter renter og afdrag. Ændringen har ikke påvirket bankens klassifikation og måling af finansielle instrumenter i forhold til tidligere.

#### Nedskrivninger på udlån

Nedskrivninger på udlån skal efter de ændrede regler baseres på et princip om forventede tab, mens de tidligere regler var baseret på et princip om indtrufne tab. Det forventede kredittab regnes for alle finansielle aktiver, som måles til amortiseret kostpris eller dagsværdi gennem anden totalindkomst samt garantier og lånetilsagn. Ændringen i reglerne for nedskrivninger har øget nedskrivninger og hensættelser i åbningsbalancen pr. 1. januar 2018 med 24.041 t.kr., som reduceret med skatteeffekten på 5.289 t.kr., i alt 18.752 t.kr. er fratrukket egenkapitalen.

#### Regnskabsmæssig sikring

Reglerne for regnskabsmæssig sikring er ændret, så der opnås en bedre sammenhæng til virksomhedens risikostyring. Herudover er kravene til måling af sikringens effektivitet ikke så detaljerede som tidligere. Ændringerne har ikke haft betydning for bankens anvendelse af reglerne for regnskabsmæssig sikring.

Tabellen nedenfor viser effekten af ændringen i anvendt regnskabspraksis på de relevante poster i åbningsbalancen 1. januar 2018.

### Åbningsbalance 1. januar 2018:

(1.000 kr.)	Rapporteret balance	Ændring nedskrivninger på udlån	Justeret balance
Kassebeholdninger og anfordringstilgodehavender			
hos kreditinstitutter	346.835	-237	346.598
Tilgodehavender hos kreditinstitutter	3.311.859	-213	3.311.646
Udlån og andre tilgodehavender	12.666.560	-16.002	12.650.558
Aktuelle skatteaktiver	6.162	5.289	11.451
<b>Aktiver i alt</b>	<b>19.211.885</b>	<b>-11.163</b>	<b>19.200.722</b>
Hensættelser til tab på garantier	432	5.536	5.968
Andre hensatte forpligtelser	0	2.053	2.053
<b>Gæld og hensatte forpligtelser i alt</b>	<b>17.866.330</b>	<b>7.589</b>	<b>17.873.919</b>
Egenkapital	1.345.555	-18.752	1.326.803
<b>Passiver i alt</b>	<b>19.211.885</b>	<b>-11.163</b>	<b>19.200.722</b>

Der er ikke foretaget tilpasning af sammenligningstal, idet det ikke har været praktisk muligt at opgøre posterne for tidligere perioder i overensstemmelse med de ændrede regler for nedskrivninger og hensættelser.

Anvendt regnskabspraksis er herudover uændret.

## Noter

### 2 KURSREGULERINGER

(1.000 kr.)	2018	2017
Obligationer	-16.774	-9.134
Aktier	7.656	17.012
Valuta	12.740	9.391
Valuta-, rente-, aktie-, råvare- og andre kontrakter samt afledte finansielle instrumenter	2.116	4.633
<b>I alt</b>	<b>5.738</b>	<b>21.902</b>

### 3 NEDSKRIVNINGER PÅ UDLÅN OG TILGODEHAVENDER M.V.

(1.000 kr.)	Nedskrivninger Stadie 1	Nedskrivninger Stadie 2	Nedskrivninger Stadie 3	Nedskrivninger i alt
<b>2018</b>				
Nedskrivninger, 1. januar	10.754	50.189	53.474	114.417
Årets nedskrivninger	3.232	9.968	45.739	58.939
Tilbageførsel af tidligere foretagne nedskrivninger	3.953	15.016	40.552	59.521
Valutakursregulering	-96	-1.073	-3	-1.172
<b>Nedskrivninger, 31. december</b>	<b>9.937</b>	<b>44.068</b>	<b>58.658</b>	<b>112.663</b>

Nedskrivningerne er indregnet i følgende regnskabsposter:

Kassebeholdning og anfordringstilgodehavende hos centralbanker	264
Tilgodehavende hos kreditinstitutter og centralbanker	782
Udlån og andre tilgodehavender til amortiseret kostpris	111.617
<b>Finansielle aktiver til amortiseret kostpris i alt</b>	<b>112.663</b>

### 3 NEDSKRIVNINGER PÅ UDLÅN OG TILGODEHAVENDER M.V. – FORTSAT

(1.000 kr.)	Individuelle nedskrivninger	Gruppevise nedskrivninger	Nedskrivninger i alt
<b>2017</b>			
<i>Udlån:</i>			
Nedskrivninger, 1. januar	77.187	41.449	118.636
Årets nedskrivninger	39.616	16.038	55.654
Tilbageførsel af tidligere foretagne nedskrivninger	63.293	12.606	75.899
Valutakursregulering	-36	-390	-426
<b>Nedskrivninger, 31. december</b>	<b>53.474</b>	<b>44.491</b>	<b>97.965</b>
Udlån, hvorpå der er foretaget nedskrivninger	96.830	4.633.907	4.730.737
<i>Garantier</i>			
Hensættelser, 1. januar	56	0	56
Årets hensættelser	563	0	563
Tilbageførsel af tidligere foretagne hensættelser	187	0	187
<b>Hensættelser, 31. december</b>	<b>432</b>	<b>0</b>	<b>432</b>

Garantier, hvorpå der er hensat til tab

Sammenligningstal er opgjort og præsenteret i overensstemmelse med de regler for nedskrivninger på udlån, som var gældende før 1. januar 2018.

## Noter

### 4 EVENTUALFORPLIGTELSE

(1.000 kr.)	2018	2017
<i>Garantier:</i>		
Finansgarantier	470.235	454.284
Tabsgarantier for realkreditlån	1.957.201	1.590.077
Tinglysnings- og konverteringsgarantier	1.125.163	1.290.445
Øvrige garantier	556.495	549.390
<b>Eventualforpligtelser i alt</b>	<b>4.109.094</b>	<b>3.884.196</b>

#### Uudnyttede kredittilsagn

I det omfang, kunderne udnytter endnu ikke udnyttede tilsagn om kredit, vil der ske et træk på bankens likviditet. Uudnyttede kreditter udgør 7.932.479 t.kr. (2017: 7.895.554 t.kr.) og vil kunne udnyttes på anfordringsvilkår.

#### Hæftelse som følge af sambeskatning:

Lån & Spar Bank er administrationselskab i en sambeskatning og hæfter derfor fra og med 2013 for indkomstskatter m.v. for de sambeskattede selskaber.

#### Genbeskatning af udenlandske underskud

Skatteforpligtelsen ved en eventuel genbeskatning af udenlandske underskud udgør 26.299 t.kr. (2017: 26.976 t.kr.)

### 5 ANDRE FORPLIGTENDE AFTALER

(1.000 kr.)	2018	2017
Lejeforpligtelse	18.406	15.108
Sikkerhedsstillelse	95.202	99.209
Medarbejderforpligtelse ved alvorlig sygdom eller død	1.976	1.939
Forpligtelse ved udtræden af datacentral	427.000	415.000
<b>Andre forpligtende aftaler i alt</b>	<b>542.584</b>	<b>531.256</b>

### 6 SEGMENTOPLYSNINGER, GEOGRAFISK

(1.000 kr.)	Antal ansatte	Omsætning	Resultat før skat	Modtagne offentlige tilskud	Skat
<b>2018</b>					
<i>Danmark</i>					
Lån & Spar Bank A/S, bankvirksomhed	395	896.212	180.349	0	36.734
Invest Administration A/S, datterselskab af Lån & Spar Bank A/S, investeringsforvaltningsselskab	8	18.284	7.245	0	1.596
<i>Sverige</i>					
Lån & Spar Bank Sverige, filial af Lån & Spar Bank A/S, bankvirksomhed	23	74.019	-3.971	0	-843

Omsætning er defineret som rente-, gebyr- og provisionsindtægter samt andre driftsindtægter