

NASDAQ Copenhagen

Kvartalsrapport 1. kvartal 2015 for Lån & Spar Bank A/S

Indholdsfortegnelse

Hoved- og nøgletal.....	3
Ledelsesberetning	4
Ledelsespåtegning.....	7
Resultatopgørelse for 1. kvartal 2015.....	8
Totalindkomstopgørelse for 1. kvartal 2015	8
Balance pr. 31. marts 2015	9
Pengestrømsopgørelse for 1. kvartal 2015.....	10
Egenkapitalopgørelse for 1. kvartal 2015	11
Noter	12

Samtidig med offentliggørelsen af kvartalsrapporten for 1. kvartal 2015 har banken offentliggjort et tillæg til risikorapporten for 2014. Tillægget omfatter oplysninger om bankens gearing, som følge af oplysningsforpligtelserne efter CRR. Tillægget findes på hjemmesiden lsb.dk/Risikorapport_2014_tillaeg

Hoved- og nøgletal

(1.000 kr.)	1. kvartal 2015	1. kvartal 2014	Indeks	Året 2014
Resultat				
Netto rente- og gebyrindtægter	167.487	155.734	108	648.715
Kursreguleringer valuta	2.687	1.344	200	0
Andre driftsindtægter	439	631	70	2.219
Udgifter til personale og administration	115.133	111.482	103	453.295
Af- og nedskrivninger på immaterielle og materielle aktiver	3.919	4.594	85	20.225
Basisindtjening før nedskrivninger	51.561	41.633	124	177.414
Nedskrivninger på udlån og tilgodehavender m.v.	7.404	6.369	116	44.314
Basisindtjening	44.157	35.264	125	133.100
Øvrige kursreguleringer	4.726	32.067	15	17.393
Resultat af kapitalandele i associerede og tilknyttede virksomheder	1.058	366	289	2.087
Udgifter til nødlidende banker (netto)	5.452	4.990	109	0
Resultat før skat	44.489	62.707	71	152.580
Skat	10.105	11.732	86	30.813
Periodens resultat	34.384	50.975	67	101.465
Balance				
Kassebeholdning og tilgodehavender i kreditinstitutter m.v.	3.218.921	2.266.131	142	2.299.606
Udlån og andre tilgodehavender til amortiseret kostpris	8.896.880	8.332.278	107	8.757.828
Obligationer og aktier	1.874.963	2.014.721	93	2.241.298
Aktiver i alt	14.391.180	12.967.102	111	13.692.504
Indlån og anden gæld	12.392.125	11.282.686	110	12.093.538
Egenkapital	1.005.205	962.484	104	992.136
Nøgletal				
Kapitalprocent	16,0	18,3		16,3
Kernekapitalprocent	14,5	16,6		14,8
Egenkapitalforrentning før skat p.a. (%)	17,8	26,5		13,8
Egenkapitalforrentning efter skat p.a. (%)	13,8	21,5		10,6
O/I-nøgle (omkostninger/indtjening)	69,8	73,6		71,9
Renterisiko (%)	3,0	3,3		3,5
Valutaposition (%)	3,6	8,3		5,8
Valutarisiko (%)	0,0	0,1		0,1
Udlån i forhold til indlån (%)	72,8	75,0		73,5
Udlån i forhold til egenkapital	8,9	8,7		8,8
Periodens udlånsvækst (%)	1,6	1,0		6,2
Overdækning i forhold til lovkrav om likviditet (%)	173,7	160,3		160,9
Summen af store eksponeringer (%)	90,3	31,9		32,6
Periodens nedskrivningsprocent	0,1	0,1		0,4
Periodens resultat pr. aktie (kr.)	12,7	18,9		37,6
Indre værdi pr. aktie (kr.)	372,4	356,2		367,6
Udbytte pr. aktie (kr.)	0,0	0,0		8,0
Børskurs	430	379,0		413,5
Børskurs/periodens resultat pr. aktie	33,9	20,1		11,0
Børskurs/indre værdi pr. aktie	1,2	1,1		1,1
Gennemsnitlig antal ansatte	374,0	370,0		369,0

Ledelsesberetning

- Periodens resultat før skat udgør 44,5 mio. kr., og periodens resultat udgør 34,4 mio. kr.
- Resultatet forrenter egenkapitalen før skat på 17,8 % og efter skat på 13,8 % p.a.
- Basisindtjeningen før nedskrivninger udgør 51,6 mio. kr., hvilket er 9,9 mio. kr. mere end for samme periode sidste år.
- Netto rente- og gebyrindtægter udgør 167,5 mio. kr., mens udgifter til personale og administration udgør 115,1 mio. kr.
- Væksten i basisindtjeningen skyldes en stor stigning i indtægter fra omlægning af kundernes realkreditlån
- Nedskrivninger på udlån udgør 7,4 mio. kr., hvilket svarer til en nedskrivningsprocent for perioden på 0,1.
- Vækst i udlån på 6,4 % p.a., og vækst i indlån på 9,9 %.
- Kapitalprocenten udgør 16,0 %.
- Likviditetsmæssig overdækning udgør 173,7 % i forhold til 15 %-kravet og 226,9 % i forhold til 10 %-kravet.
- Forventninger til basisindtjeningen før nedskrivninger for 2015 fastholdes.

Konklusion

Regnskabet for 1. kvartal 2015 viser et resultat på 34,4 mio. kr., og forrenter egenkapitalen med 13,8 % efter skat. Basisindtjeningen før nedskrivninger udgør 51,6 mio. kr., hvilket er en stigning på 9,9 mio. kr. sammenlignet med 1. kvartal 2014. Væksten i indtjeningen skyldes i høj grad indtægter fra omlægning af kundernes realkreditlån. Nedskrivninger på udlån udgør 7,4 mio. kr., hvilket svarer til en nedskrivningsprocent på 0,1. Basisindtjeningen efter nedskrivninger på udlån udgør derfor 44,2 mio. kr., hvilket er en fremgang på 8,9 mio. kr. Ledelsen anser periodens resultat og basisindtjeningen for værende tilfredsstillende.

Basisindtjeningen

Netto renteindtægter udgør 101,6 mio. kr., hvilket er et fald på 3,9 mio. kr. Dette skyldes det generelle fald i renteniveauet, som smitter af på forrentningen af overskudslikviditeten. En betydelig del af bankens overskudslikviditet er placeret i Nationalbanken, hvor renten på indskudsbeviser det seneste år er faldet 0,8 %-point. Det historisk lave renteniveau har herudover skærpet konkurrencen på udlån, hvilket også presser rentemarginalen. Når faldet i renteindtægterne trods alt ikke er større, skyldes det en efter forholdene fornuftig vækst i udlånet.

Gebyrer og provisionsindtægter udgør 77,1 mio. kr., hvilket er en stigning på 20,0 mio. kr. sammenlignet med 1. kvartal 2014. Det historisk lave renteniveau har betydet en meget stor interesse i omlægning af realkreditlån, hvilket midlertidigt har øget indtægter fra formidlingen af realkreditlån. Herudover er gebyrindtægterne positivt påvirket af kundetilgangen.

Afgivne gebyrer udgør 11,5 mio. kr., hvilket er 3,7 mio. kr. mere end for samme periode sidste år.

Samlet udgør netto rente- og gebyrindtægter 167,5 mio. kr., hvilket er en vækst på 7,5 %.

Udgifter til personale og administration udgør 115,1 mio. kr., hvilket er en stigning på 3,3 %.

Når omkostningerne sættes i forhold til indtægterne, har vi brugt 70 øre, for hver krone vi har tjent.

Nedskrivninger på udlån m.v. udgør 7,4 mio. kr. Det svarer til en nedskrivningsprocent på 0,1. Nedskrivningerne vurderes at være meget lave.

Øvrige kursreguleringer

Øvrige kursreguleringer udgør 4,7 mio. kr., hvilket er 27,3 mio. kr. mindre end for samme periode året før. I kursreguleringerne for sidste år indgik en kursgevinst ved salg af aktier i Nets Holding A/S på 14,3 mio. kr. Herudover har banken i de første tre måneder af 2015 haft et mindre kurstab på obligationsbeholdningen mod en kursgevinst året før.

Resultat af kapitalandele

Resultat af kapitalandele i Invest Administration A/S udgør 1,1 mio. kr.

Udgifter til nødlidende banker

Udgifter til nødlidende banker udgør 5,5 mio. kr., og vedrører bidrag til Garantifonden for Indskydere og investorer.

Skat

Skat for perioden udgør 10,1 mio. kr., hvilket svarer til en effektiv skattesats på 22,7 %.

Balance, risikoeksponering og kapitalforhold pr.

31. marts 2015

Udlånet udgør 8.896,9 mio. kr., hvilket er en stigning på 139,1 mio. kr. siden årsskiftet. En stor del af stigningen i udlånet skyldes midlertidig finansiering i forbindelse med kundernes omprioritering af realkreditlån. Kunderne er fortsat tilbageholdende med at optage yderligere bankgæld, så det er fortsat kundetilgangen, som skal sikre den langsigtede vækst i udlånet. Ved udgangen af 1. kvartal er udlånet samlet nedskrevet med 125 mio. kr., hvilket er på niveau med nedskrivningerne ved udgangen af 2014. Balancen udgør i alt 14.391,2 mio. kr., hvilket er en stigning på 698,7 mio. kr. siden årsskiftet.

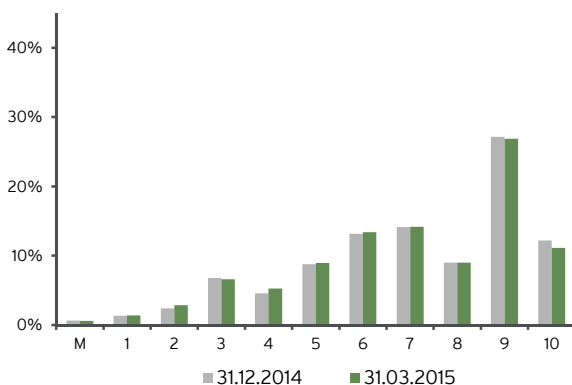
Den maksimale krediteksponering ekskl. handelsbeholdningen udgør 13.715,5 mio. kr. Heraf udgør garantier 1.662,8 mio. kr. Udlån og garantier til private (detail), udgør 70,4 % af krediteksponeringen, og er fortsat kendetegnet ved en meget høj kreditkvalitet.

Maksimal krediteksponering:

(Mio. kr.)	31. marts 2015	31. december 2014
Detail	9.662,1	9.163,6
Erhverv	847,5	939,5
Institut	786,1	241,0
Stat	2.419,8	2.045,8
I alt	13.715,5	12.389,9

Bankens ratingsystem inddeler detailkunderne i ti risikoklasser efter sandsynligheden for tab. Kunder, der har misligholdt deres forpligtelser, placeres i en gruppe for sig. Fordelingen af detaileksponeringen efter kreditkvalitet er vist i grafen nedenfor.

Krediteksponeringen på detail:



Risikoklasserne 7-10, hvor risikoen for tab er meget lille, omfatter 61,1 % af detaileksponeringen. De misligholdte eksponeringer udgør 55,5 mio. kr., hvilket svarer til 0,6 % af detaileksponeringen.

Erhvervseksponeringen vedrører primært organisationer og institutionelle investorer, men også bankens udlån m.v. til liberale erhverv. Erhvervseksponeringerne inddeles efter Finanstilsynets bonitetskategorier. Fordelingen på de enkelte kategorier er vist i tabellen nedenfor.

Krediteksponeringen på erhverv:

(Mio. kr.)	31. marts 2015	31. december 2014
3 - utvivlsom god	35,8	45,7
2a - normal	570,2	666,2
2b - ingen væsentlige svaghedstegn	173,2	161,3
2c - væsentlige svaghedstegn	25,7	21,0
1 - OIV	42,6	44,3
Erhverv i alt	847,5	939,5

I kategorierne 3 og 2a er sandsynligheden for tab henholdsvis 'meget lav' og 'lav', og her er 71,5 % af eksponeringen placeret.

Obligationsbeholdningen udgør 1.778,9 mio. kr. ved udgangen af 1. kvartal 2015. I lighed med tidligere består obligationsbeholdningen stort set udelukkende af almindelige danske realkreditobligationer, som er kendetegnet ved en lav kreditrisiko.

Obligationer:

(Mio. kr.)	31. marts 2015	31. december 2014
Stat	0,7	1,7
Realkredit	1.751,1	2.105,2
Øvrige	27,1	28,8
Obligationer i alt	1.778,9	2.135,7

Renterisikoen, som hovedsageligt vedrører obligationsbeholdningen, udgør 27,3 mio. kr. pr. 31. marts 2015. Det er et fald på 4,3 mio. kr. sammenlignet med renterisikoen ved årets begyndelse. Ved en kraftig stigning i renteniveauet vil banken få et væsentligt kurstab. Denne risiko skal ses i sammenhæng med det merafkast, som banken opnår ved investering i obligationer.

Aktiebeholdningen udgør 96,0 mio. kr. Inkl. ikke afregnede handler udgør beholdningen 87,9 mio. kr. Aktierisikoen kan udtrykkes som et fald i markedsværdien på 12 % svarende til en middel negativ markedsudvikling, og vil betyde et kurstab på 10,5 mio. kr.

Nettoeksponeringen i udenlandsk valuta udgør 33,1 mio. kr. Ved årets begyndelse udgjorde valutaeksponeringen 52,6 mio. kr.

Gæld til kreditinstitutter og centralbanker udgør 64,3 mio. kr. pr. 31. marts 2015.

Indlånet udgør 12.392,1 mio. kr. ved udgangen af kvartalet, og er dermed steget 298,6 mio. kr. på tre måneder.

Egenkapitalen udgør 1.005,2 mio. kr., hvilket er en stigning i 1. kvartal på 13,1 mio. kr. Stigningen skyldes periodens overskud fratrukket udbetalingen af udbytte for regnskabsåret 2014.

Det lovgivningsmæssige krav til likviditet udgør 1.785,4 mio. kr. pr. 31. marts 2015. Likviditeten udgør 4.886,6 mio. kr. svarende til 173,7 % mere end lovkravet (overdækning). I forhold til 10 %-kravet udgør overdækningen 226,9 %. Den likviditetsmæssige overdækning vurderes at være ganske betryggende.

Likviditetsmæssig overdækning:

(Mio. kr.)	31. marts 2015	31. december 2014
10 %-krav	1.494,8	1.399,5
15 %-krav	1.785,4	1.686,3
Likviditet	4.886,6	4.400,2
Overdækning	173,7 %	160,9 %

Kapitalprocenten udgør 16,0 %, og er faldet 0,3 %-point i forhold til kapitalprocenten pr. 31. december 2014. Solvensbehovet udgør 9,8 %. Den nødvendige solvens er opgjort til 10,2 %. Forskellen op til kapitalprocenten udgør 5,8 %-point, og svarer til 370,0 mio. kr. i kapital.

Solvens:

(Mio. kr.)	31. marts 2015	31. december 2014
Egentlig kernekapital	925,5	906,4
Kernekapital	925,5	906,4
Kapitalgrundlag	1.018,5	997,8
Samlet risikoeksponering	6.378,8	6.118,6
Egentlig kernekapitalprocent	14,5 %	14,8 %
Kernekapitalprocent	14,5 %	14,8 %
Kapitalprocent	16,0 %	16,3 %
Solvensbehov	9,8 %	9,9 %
Nødvendig solvens	10,2 %	10,1 %

Tilsynsdiamanten

Finanstilsynet har fastsat fem grænseværdier, som det enkelte pengeinstitut som udgangspunkt skal holde sig inden for. Tabellen nedenfor viser tallene ultimo marts 2015 for Lån & Spar og de fastsatte grænseværdier.

Tilsynsdiamanten:

	31. marts 2015	Grænseværdi
Store eksponeringer	32,0 %	Mindre end 125 %
Udlånsvækst	6,8 %	Mindre end 20 %
Ejendommeeksponering	0,8 %	Mindre end 25 %
Stabil funding	0,7	Mindre end 1
Likviditetsoverdækning	173,7 %	Større end 50 %

Forventninger til fremtiden

I årsrapporten for 2014 oplyste vi, at ledelsen forventer en basisindtjening før nedskrivninger for 2015 i niveauet 160-180 mio. kr. Ledelsen fastholder resultatforventningerne for 2015.

Kontaktinformation

Eventuelle henvendelser bedes rettet til adm. direktør John Christiansen på telefon 33 78 20 37 eller bankdirektør Jesper Schiøler på telefon 33 78 23 30.

Ledelsespåtegning

Bestyrelsen og direktionen har dags dato behandlet og godkendt kvartalsrapport 1. kvartal 2015 for Lån & Spar Bank A/S.

Kvartalsrapporten er aflagt i overensstemmelse med reglerne i Lov om finansiel virksomhed og Bekendtgørelse om finansielle rapporter for kreditinstitutter og fondsmæglerselskaber m.fl. samt yderligere danske oplysningskrav til delårsrapporter for børsnoterede finansielle selskaber. Der er ikke foretaget revision eller review af kvartalsrapporten.

Vi anser den valgte regnskabspraksis for hensigtsmæssig, således at kvartalsrapporten giver et retvisende billede af bankens aktiver, passiver og finansielle stilling pr. 31. marts 2015 samt af resultatet af bankens aktiviteter og pengestrømme for 1. kvartal 2015.

Det er vores opfattelse, at ledelsesberetningen indeholder en retvisende gennemgang af udviklingen i bankens aktiviteter og økonomiske forhold samt en beskrivelse af de væsentligste risici og usikkerhedsfaktorer, som banken kan påvirkes af.

København, den 7. maj 2015

Direktionen

John Christiansen
Adm. direktør

Jesper Schiøler
Bankdirektør

Bestyrelsen

Anders Bondo Christensen
Formand

Claus Oxfeldt
1. næstformand

Finn Rosendal Larsen
2. næstformand

Jørn Rise Andersen

Grete Christensen

Henrik Horup

Bente Sorgenfrey

Lars Wallberg

Helle Bagge Britze

Carsten Mærsk Clausen

Klaus Jespersen

Karsten Poul Jørgensen

Resultatopgørelse for 1. kvartal 2015

NOTE (1.000 kr.)	1. kvartal 2015	1. kvartal 2014
Renteindtægter	135.126	136.631
Renteudgifter	33.553	31.157
Netto renteindtægter	101.573	105.474
Udbytte af aktier m.v.	369	961
Gebyrer og provisionsindtægter	77.064	57.096
Afgivne gebyrer og provisionsudgifter	11.519	7.797
Netto rente- og gebyrindtægter	167.487	155.734
2 Kursreguleringer	7.413	33.411
Andre driftsindtægter	439	631
Udgifter til personale og administration	115.133	111.482
Af- og nedskrivninger på immaterielle og materielle aktiver	3.919	4.594
Andre driftsudgifter	5.452	4.990
3 Nedskrivninger på udlån og tilgodehavender m.v.	7.404	6.369
Resultat af kapitalandele i associerede og tilknyttede virksomheder	1.058	366
Resultat før skat	44.489	62.707
Skat	10.105	11.732
Periodens resultat	34.384	50.975

Totalindkomstopgørelse for 1. kvartal 2015

Periodens resultat	34.384	50.975
Periodens totalindkomst	34.384	50.975

Balance pr. 31. marts 2015

NOTE (1.000 kr.)	31. marts 2015	31. december 2014
Aktiver		
Kassebeholdning og anfordringstilgodehavender hos centralbanker	943.663	2.111.571
Tilgodehavender hos kreditinstitutter og centralbanker	2.275.258	188.035
Udlån og andre tilgodehavender til amortiseret kostpris	8.896.880	8.757.828
Obligationer til dagsværdi	1.778.945	2.135.729
Aktier m.v.	96.018	105.569
Kapitalandele i tilknyttede virksomheder	12.095	11.037
Immaterielle aktiver	45.927	39.019
Grunde og bygninger, i alt	118.716	118.818
- Domicilejendomme	118.716	118.818
Øvrige materielle aktiver	18.474	17.597
Aktuelle skatteaktiver	1.012	4.778
Udskudte skatteaktiver	0	1.041
Andre aktiver	150.893	156.828
Periodeafgrænsningsposter	53.299	44.654
Aktiver i alt	14.391.180	13.692.504
Passiver		
Gæld til kreditinstitutter og centralbanker	64.278	38.444
Indlån og anden gæld	12.392.125	12.093.538
Andre passiver	807.356	445.874
Periodeafgrænsningsposter	511	482
Gæld i alt	13.264.270	12.578.338
Hensættelser til pensioner og lignende forpligtelser	7.582	7.582
Hensættelser til udskudt skat	241	0
3 Hensættelser til tab på garantier	13.882	14.448
Hensatte forpligtelser i alt	21.705	22.030
Efterstillede kapitaltilskud	100.000	100.000
Aktiekapital	271.000	271.000
Opskrivningshenlæggelser	32.976	32.976
Andre reserver	4.372	3.314
- Lovpligtige reserver	4.372	3.314
Overført overskud	696.857	663.166
Foreslået udbytte	0	21.680
Egenkapital i alt	1.005.205	992.136
Passiver i alt	14.391.180	13.692.504

4 Eventualforpligtelser

5 Andre forpligtende aftaler

Pengestrømsopgørelse for 1. kvartal 2015

(1.000 kr.)	1. kvartal 2015	1. kvartal 2014
Periodens resultat før skat	44.489	62.707
Af- og nedskrivninger på immaterielle og materielle aktiver	3.919	4.594
Andre poster uden likviditetseffekt	-1.055	-366
Betalte skatter	-5.057	-4.305
Ændring i driftskapital	909.939	-239.247
Pengestrømme fra driftsaktivitet	952.235	-176.617
Køb af immaterielle aktiver	-8.603	-3.603
Køb af materielle aktiver	-3.004	-1.348
Salg af materielle aktiver	2	0
Pengestrømme fra investeringsaktivitet	-11.605	-4.951
Køb af egne aktier	-1.551	-1.459
Salg af egne aktier	1.832	2.014
Udbetalt udbytte	-21.596	-18.916
Pengestrømme fra finansieringsaktivitet	-21.315	-18.361
Likviditetsforskydning, netto	919.315	-199.929
Likvider, primo	2.299.606	2.466.060
Likvider, ultimo	3.218.921	2.266.131
Likvider, ultimo		
Kassebeholdning og anfordringstilgodehavender hos centralbanker	943.663	1.950.364
Tilgodehavender hos kreditinstitutter og centralbanker	2.275.258	315.767
I alt	3.218.921	2.266.131

Kreditfaciliteter:

Bankens ikke-udnyttede kreditfaciliteter udgør 103.400 t.kr. (31.03.2014: 103.050 t.kr.) heraf 103.400 t.kr. mod sikkerhed i værdipapirer (31.03.2014: 103.050 t.kr.)

Egenkapitalopgørelse for 1. kvartal 2015

(1.000 kr.)	Aktiekapital	Opskrivnings- henlæggelser	Andre reserver	Overført overskud	Foreslået udbytte	Egenkapital i alt
2015						
Egenkapital, primo	271.000	32.976	3.314	663.166	21.680	992.136
Periodens resultat	0	0	1.058	33.326	0	34.384
Anden totalindkomst i alt	0	0	0	0	0	0
Totalindkomst i alt for perioden	0	0	1.058	33.326	0	34.384
Køb af egne aktier	0	0	0	-1.551	0	-1.551
Salg af egne aktier	0	0	0	1.832	0	1.832
Udbetalt udbytte	0	0	0	0	-21.596	-21.596
Udbytte af egne aktier	0	0	0	84	-84	0
Transaktioner med ejere i alt	0	0	0	365	-21.680	-21.315
Egenkapital, ultimo	271.000	32.976	4.372	696.857	0	1.005.205
2014						
Egenkapital, primo	271.000	45.028	1.227	593.645	18.970	929.870
Periodens resultat	0	0	366	50.609	0	50.975
Anden totalindkomst i alt	0	0	0	0	0	0
Totalindkomst i alt for perioden	0	0	366	50.609	0	50.975
Køb af egne aktier	0	0	0	-1.459	0	-1.459
Salg af egne aktier	0	0	0	2.014	0	2.014
Udbetalt udbytte	0	0	0	0	-18.916	-18.916
Udbytte af egne aktier	0	0	0	54	-54	0
Transaktioner med ejere i alt	0	0	0	609	-18.970	-18.361
Egenkapital, ultimo	271.000	45.028	1.593	644.863	0	962.484

Noter

1 Anvendt regnskabspraksis

Kvartalsrapporten er aflagt efter reglerne i Lov om finansiel virksomhed og Bekendtgørelse om finansielle rapporter for kreditinstitutter og fondsmæglerselskaber m.fl. (Regnskabsbekendtgørelsen). Herudover aflægges kvartalsrapporten i overensstemmelse med yderligere danske oplysningskrav til delårsrapporter for børsnoterede finansielle selskaber.

Den anvendte regnskabspraksis er uændret i forhold til årsrapporten 2014. For en beskrivelse af den anvendte regnskabspraksis henvises til årsrapporten 2014 side 29-33.

Opgørelse af den regnskabsmæssige værdi af visse aktiver og

forpligtelser er forbundet med estimater og skøn. De fremtidige resultater vil derfor blive påvirket i det omfang, at de faktiske forhold viser sig at afvige fra tidligere estimater og skøn. Estimater og skøn er baseret på forudsætninger, som ledelsen anser som forsvarlige. Principperne for udøvelse af regnskabsmæssige skøn, der er væsentlige for regnskabsaflæggelsen, er uændrede i forhold til tidligere år, og omfatter områderne; nedskrivninger på udlån, fastsættelse af dagsværdien for unoterede aktier, fastsættelse af dagsværdien ved omvurdering af domicilejendomme, nedskrivningstest af goodwill og måling af ydelsesbaserede pensionsordninger.

Noter

2 Kursreguleringer

(1.000 kr.)	1. kvartal 2015	1. kvartal 2014
Obligationer	-2.622	11.279
Aktier	6.978	17.417
Valuta	2.687	1.344
Valuta-, rente-, råvare- og andre kontrakter samt afledte finansielle instrumenter i alt	370	3.371
I alt	7.413	33.411

Noter

3 Nedskrivninger på udlån og tilgodehavender m.v.

(1.000 kr.)	Individuelle nedskrivninger	Gruppevise nedskrivninger	Nedskrivninger i alt
2015			
Udlån:			
Nedskrivninger, primo	110.375	14.857	125.232
Periodens nedskrivninger	10.355	1.882	12.237
Tilbageførsel af tidligere foretagne nedskrivninger	2.972	2.019	4.991
<u>Endelig tabt, tidligere individuelt nedskrevet</u>	<u>7.419</u>	<u>0</u>	<u>7.419</u>
Nedskrivninger, ultimo	110.339	14.720	125.059
Udlån hvorpå der er foretaget nedskrivninger	186.068	2.658.462	2.844.530
Garantier og uudnyttet kredit:			
Hensættelser, primo	14.448	0	14.448
Periodens hensættelser	109	0	109
Tilbageførsel af tidligere foretagne hensættelser	675	0	675
<u>Hensættelser, ultimo</u>	<u>13.882</u>	<u>0</u>	<u>13.882</u>
Garantier og uudnyttet kredit hvorpå der er hensat til tab	20.762	0	20.762
2014			
Udlån:			
Nedskrivninger, primo	113.803	14.852	128.655
Periodens nedskrivninger	12.674	1.941	14.615
Tilbageførsel af tidligere foretagne nedskrivninger	7.242	2.551	9.793
<u>Endelig tabt, tidligere individuelt nedskrevet</u>	<u>8.492</u>	<u>0</u>	<u>8.492</u>
Nedskrivninger, ultimo	110.743	14.242	124.985
Udlån hvorpå der er foretaget nedskrivninger	201.612	2.724.809	2.926.421
Garantier og uudnyttet kredit:			
Hensættelser, primo	3.632	0	3.632
Periodens hensættelser	1.134	0	1.134
Tilbageførsel af tidligere foretagne hensættelser	905	0	905
<u>Hensættelser, ultimo</u>	<u>3.861</u>	<u>0</u>	<u>3.861</u>
Garantier og uudnyttet kredit hvorpå der er hensat til tab	3.985	0	3.985

Noter

4 Eventualforpligtelser

(1.000 kr.)	31. marts 2015	31. december 2014
Finansgarantier	152.720	169.541
Tabsgarantier for realkreditudlån	300.934	312.885
Tinglysnings- og konverteringsgarantier	1.043.041	784.291
Øvrige garantier	166.137	127.543
Eventualforpligtelser i alt	1.662.832	1.394.260

5 Andre forpligtende aftaler

(1.000 kr.)	31. marts 2015	31. december 2014
Lejeforpligtelser	26.573	25.402
Sikkerhedsstillelser	103.400	103.900
Medarbejderforpligtelse ved alvorlig sygdom eller død	1.838	1.838
Forpligtelse ved udtræden af datacentral	360.000	360.000
Andre forpligtende aftaler i alt	491.811	491.140

Lån & Spar er over for Sparbanken Öresund AB forpligtet til at bidrage til funding af aktiviteterne i Konceptbanken. Banken har som følge heraf et indlån i Sparbanken Öresund AB på 444,1 mio. kr.