

NASDAQ Copenhagen

Lån & Spar Bank A/S
Højbro Plads 9-11
1014 København K
CVR-nr. 13 53 85 30
Telefon 33 78 20 00
Telefax 33 78 20 07
E-mail lsb@lsb.dk
www.lsb.dk

Den 20. august 2015

Halvårsrapport 2015 for Lån & Spar Bank A/S

Indholdsfortegnelse

Hoved- og nøgletal.....	3
Ledelsesberetning	4
Ledelsespåtegning.....	8
Resultatopgørelse for 1. halvår 2015.....	9
Totalindkomstopgørelse for 1. halvår 2015.....	9
Balance pr. 30. juni 2015	10
Pengestrømsopgørelse for 1. halvår 2015.....	11
Egenkapitalopgørelse for 1. halvår 2015.....	12
Noter	13

Hoved- og nøgletal

(1.000 kr.)	1. halvår 2015	1. halvår 2014	Indeks	Året 2014
Resultat				
Netto rente- og gebyrindtægter	339.926	315.737	108	648.715
Kursreguleringer valuta	2.141	2.703	79	7.453
Andre driftsindtægter	1.077	1.302	83	2.219
Udgifter til personale og administration	239.507	230.705	104	453.295
Af- og nedskrivninger på immaterielle og materielle aktiver	8.330	9.564	87	20.225
Basisindtjening før nedskrivninger	95.307	79.473	120	184.867
Nedskrivninger på udlån og tilgodehavender m.v.	1.891	15.938	12	44.314
Basisindtjening	93.416	63.535	147	140.553
Øvrige kursreguleringer	-19.251	40.743	-	9.940
Resultat af kapitalandele i associerede og tilknyttede virksomheder	556	930	60	2.087
Udgifter til nødlidende banker (netto)	10.904	10.322	-	20.302
Resultat før skat	63.817	94.886	67	132.278
Skat	15.000	19.566	77	30.813
Periodens resultat	48.817	75.320	65	101.465
Balance				
Kassebeholdning og tilgodehavender i kreditinstitutter m.v.	4.219.044	2.983.399	141	2.299.606
Udlån og andre tilgodehavender til amortiseret kostpris	9.304.329	8.485.931	110	8.757.828
Obligationer og aktier	1.500.969	2.006.557	75	2.241.298
Aktiver i alt	15.475.006	13.831.736	112	13.692.504
Indlån og anden gæld	13.234.178	11.951.890	111	12.093.538
Egenkapital	1.019.787	986.385	103	992.136
Nøgletal				
Kapitalprocent	15,7	19,2		16,3
Kernekapitalprocent	14,3	17,4		14,8
Egenkapitalforrentning før skat p.a. (%)	12,7	19,8		13,8
Egenkapitalforrentning efter skat p.a. (%)	9,7	15,7		10,6
O/I-nøgle (omkostninger/indtjening)	72,2	75,1		71,9
Renterisiko (%)	3,9	2,3		3,5
Valutaposition (%)	4,9	6,5		5,8
Valutarisiko (%)	0,0	0,0		0,1
Udlån i forhold til indlån (%)	71,2	72,1		73,5
Udlån i forhold til egenkapital	9,1	8,6		8,8
Periodens udlånsvækst (%)	6,2	2,9		6,2
Overdækning i forhold til lovkrav om likviditet (%)	192,1	182,5		160,9
Summen af store eksponeringer (%)	84,5	83,6		32,6
Periodens nedskrivningsprocent	0,0	0,2		0,4
Periodens resultat pr. aktie (kr.)	18,1	27,9		37,6
Indre værdi pr. aktie (kr.)	377,7	365,2		367,6
Udbytte pr. aktie (kr.)	0,0	0,0		8,0
Børskurs	420,0	365,0		413,5
Børskurs/periodens resultat pr. aktie	23,2	13,1		11,0
Børskurs/indre værdi pr. aktie	1,1	1,0		1,1
Gennemsnitlig antal ansatte	378,0	369,0		369,0

Ledelsesberetning

- Periodens resultat før skat udgør 63,8 mio. kr., og periodens resultat udgør 48,8 mio. kr.
- Resultatet forrenter egenkapitalen før skat med 12,7 % p.a. og efter skat med 9,7 % p.a.
- Basisindtjeningen før nedskrivninger udgør 95,3 mio. kr., hvilket er 15,8 mio. kr. mere end for samme periode sidste år.
- Netto rente- og gebyrindtægter udgør 339,9 mio. kr., mens udgifter til personale og administration udgør 239,5 mio. kr.
- Væksten i basisindtjeningen skyldes en stor stigning i indtægter fra formidling af realkreditlån.
- Fortsat vækst i udlån og indlån.
- Nedskrivninger på udlån udgør 1,9 mio. kr.
- Kapitalprocenten udgør 15,7 %.
- Likviditetsmæssig overdækning udgør 192,1 % i forhold til 15 %-kravet og 247,4 % i forhold til 10 %-kravet.
- Forventninger til basisindtjeningen før nedskrivninger for 2015 fastholdes.

Konklusion

Resultatet for første halvår udgør 48,8 mio. kr., hvilket svarer til en forrentning af egenkapitalen efter skat på 9,7 %. Basisindtjening før nedskrivninger er opgjort til 95,3 mio. kr., hvilket er 15,8 mio. kr. mere end for samme periode sidste år. Væksten skyldes primært en meget høj aktivitet med formidling af realkreditlån, som har givet en kraftig stigning i gebyrindtægterne. Renteindtægterne er modsat faldet som følge af det lave renteniveau. Nedskrivninger på udlån m.v. udgør 1,9 mio. kr. for halvåret, hvilke bl.a. skyldes større tilbageførte nedskrivninger. Basisindtjeningen efter nedskrivninger udgør 93,4 mio. kr., hvilket er en stigning på 29,9 mio. kr. Periodens resultat på 48,8 mio. kr. er kraftigt påvirket af kurstab på obligationer, som følge af renteutviklingen i 2. kvartal. Ledelsen anser periodens resultat og basisindtjeningen for værende tilfredsstillende.

Basisindtjeningen

Netto renteindtægter udgør 202,6 mio. kr., hvilket er 10,1 mio. kr. mindre end for samme periode sidste år. Faldet skal ses i sammenhæng med det historiske lave renteniveau, som har betydet en lavere forrentning af overskudslikviditeten og øget konkurrencen på udlån til både privat- og erhvervskunder. Det er lykkedes at øge udlånet ved at tiltrække nye kunder til banken, men det har ikke fuldt ud kunnet opveje effekten af den lave rente.

Gebyrer og provisionsindtægter udgør 159,6 mio. kr., hvilket er en stigning på 42,0 mio. kr. sammenlignet med 1. halvår 2014. Det er en stigning på ikke mindre end 35,7 %, og skyldes hovedsageligt en stigning i indtægterne fra formidling af

realkreditlån. Denne aktivitet har primært været drevet af det meget lave renteniveau, som har givet kunderne mulighed for at omlægge deres realkreditlån til en lavere rente eller sikre sig en fast lav ydelse ved at gå fra variabelt forrentede lån til fastforrentede lån. Endelig har stigningen i salget af ejer- og andelsboliger også bidraget til fremgangen i aktivitetsniveauet.

Afgivne gebyrer udgør 25,7 mio. kr., hvilket er 8,8 mio. kr. mere end for samme periode sidste år.

Samlet udgør netto rente- og gebyrindtægter 339,9 mio. kr., hvilket er en vækst på 7,7 %.

Udgifter til personale og administration udgør 239,5 mio. kr. Flere medarbejdere og it-udgifter har øget udgifterne med 8,8 mio. kr. sammenlignet med 1. halvår af 2014.

Sættes omkostningerne i forhold til indtægterne, har vi brugt 72 øre, for hver krone vi har tjent.

Nedskrivninger på udlån m.v. udgør 1,9 mio. kr. Både i forhold til bankens udlån og garantier, og nedskrivninger på udlån de seneste år, er det meget lavt. Det skyldes, at der generelt ikke er grundlag for at foretage væsentlige nye nedskrivninger, og at det særligt i 2. kvartal har været muligt at tilbageføre tidligere foretagne nedskrivninger.

Øvrige kursreguleringer

Øvrige kursreguleringer viser et samlet kurstab for halvåret på 19,3 mio. kr. En kraftig stigning i den lange rente i 2. kvartal har betydet et kurstab på obligationer på 29,8 mio. kr. for

halvåret. Dette tab opvejes delvist af kursgevinster på aktier og afledte finansielle instrumenter. På samme tid sidste år udviste øvrige kursreguleringer en kursgevinst på 40,7 mio. kr., hvoraf 14,3 mio. kr. kom fra salget af aktier i Nets.

Resultat af kapitalandele

Resultat af kapitalandele i Invest Administration A/S udgør 0,6 mio. kr.

Udgifter til nødlidende banker

Udgifter til nødlidende banker udgør 10,9 mio. kr., og vedrører bidrag til Garantifonden for Indskydergarantifonden og Investorer.

Skat

Skat for perioden udgør 15,0 mio. kr. Den effektive skattesats udgør 23,5 %, hvilket svarer til den gældende selskabsskatteprocent.

Balance, risikoeksponering og kapitalforhold pr.

30. juni 2015

Udlånet udgør 9.304,3 mio. kr. ved udgangen af halvåret. Det er en stigning på 546,5 mio. kr. siden årsskiftet. Langt hovedparten af stigningen skyldes midlertidig finansiering i forbindelse med kundernes omprioritering af realkreditlån. Herudover bidrager nettotilgang af kunder også til væksten. Udlånet er samlet nedskrevet med 112,9 mio. kr. pr. 30. juni 2015., hvilket er 12,3 mio. kr. lavere end ved årsskiftet. Balancen udgør samlet 15.475,0 mio. kr., og er på seks måneder steget med 1.782,5 mio. kr., en stigning som primært er drevet af vækst i indlånet.

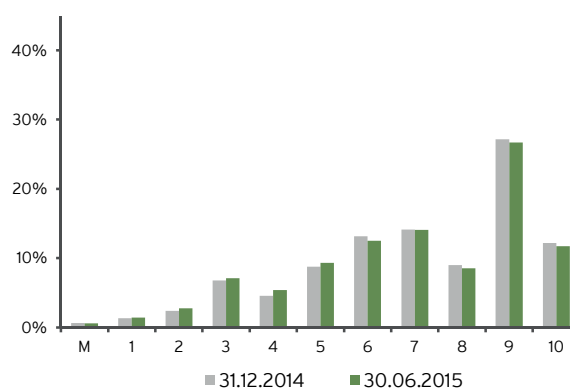
Den maksimale krediteksponering ekskl. handelsbeholdningen udgør 15.344,4 mio. kr. Heraf udgør garantier 1.887,3 mio. kr. Udlån og garantier til private (detail) udgør 66,9 % af krediteksponeringen, og er fortsat kendetegnet ved en meget høj kreditkvalitet.

Maksimal krediteksponering:

(Mio. kr.)	30. juni 2015	31. december 2014
Detail	10.262,5	9.163,6
Erhverv	873,4	939,5
Institut	722,2	241,0
Stat	3.486,3	2.045,8
I alt	15.344,4	12.389,9

Bankens ratingsystem inddeler detailkunderne i ti risikoklasser efter sandsynligheden for tab. Kunder, der har misligholdt deres forpligtelser, placeres i en gruppe for sig. Fordelingen af detaileksponeringen efter kreditkvalitet er vist i grafen nedenfor. Risikoklasserne 7-10, hvor risikoen for tab er meget lille, udgør 61,0 % af detaileksponeringen. Misligholdte eksponeringer udgør 58,4 mio. kr., hvilket svarer til 0,6 % af detaileksponeringen.

Krediteksponeringen på detail:



Erhvervseksponeringen vedrører primært organisationer og institutionelle investorer, men også et stigende udlån til liberale erhverv. Erhvervseksponeringerne inddeles efter Finanstilsynets bonitetskategorier til klassificering af eksponeringen efter kreditkvalitet. Fordelingen på de enkelte kategorier er vist i tabellen nedenfor.

Krediteksponeringen på erhverv:

(Mio. kr.)	30. juni 2015	31. december 2014
3 - utvivlsom god	69,8	45,7
2a - normal	545,1	666,2
2b - ingen væsentlige svaghedstegn	203,2	162,3
2c - væsentlige svaghedstegn	23,7	21,0
1 - OIV	31,6	44,3
Erhverv i alt	873,4	939,5

I kategorierne 3 og 2a er sandsynligheden for tab henholdsvis 'meget lav' og 'lav', og her er 70,4 % af eksponeringen placeret.

Obligationsbeholdningen udgjorde 1.392,0 mio. kr. ved udgangen af halvåret. Obligationsbeholdningen omfatter stort set udelukkende almindelige danske realkreditobligationer, som er kendetegnet ved en lav kreditrisiko.

Obligationer:

(Mio. kr.)	30. juni 2015	31. december 2014
Stat	1,8	1,7
Realkredit	1.359,3	2.105,2
Øvrige	30,9	28,8
Obligationer i alt	1.392,0	2.135,7

Renterisikoen, som hovedsageligt vedrører obligationsbeholdningen, udgør 36,0 mio. kr. pr. 30. juni 2015. Det er en stigning på 4,4 mio. kr. siden årsskiftet. Ved kraftige stigninger i renteniveauet vil banken få et kurstab. Kurstabet i 2. kvartal vidner om, at risikoen er reel og kan betyde store kurstab på kort tid. Risikoen skal ses i forhold til det merafkast, som banken opnår ved en investering i obligationer.

Aktiebeholdningen udgør 109,0 mio. kr. Inkl. ikke afregnede handler udgør beholdningen 115,6 mio. kr. Aktierisikoen kan udtrykkes som et fald i markedsværdien på 12 % svarende til en middel negativ markedsudvikling, og vil betyde et kurstab på 13,9 mio. kr.

Nettoeksponeringen i udenlandsk valuta udgør 45,2 mio. kr. mod 52,6 mio. kr. ved udgangen af 2014.

Gæld til kreditinstitutter og centralbanker udgør 27,2 mio. kr. pr. 30. juni 2015.

Indlånet udgør 13.234,2 mio. kr., hvilket er en stigning 1.140,6 mio. kr. eller 9,4 % på seks måneder.

Egenkapitalen udgør 1.019,8 mio. kr., hvilket er en stigning på 27,7 mio. kr. siden årsskiftet. Stigningen består af periodens overskud fratrukket udbetalingen af udbytte for regnskabsåret 2014.

Det lovgivningsmæssige krav til likviditet udgør 1.931,8 mio. kr. pr. 30. juni 2015. Likviditeten er opgjort til 5.642,4 mio. kr. svarende til 192,1 % mere end lovkravet (overdækning). I forhold til 10 %-kravet udgør overdækningen 247,4 %. Overdækningen vurderes til at være ganske betryggende.

Likviditetsmæssig overdækning:

(Mio. kr.)	30. juni 2015	31. december 2014
10 %-krav	1.624,3	1.399,5
15 %-krav	1.931,8	1.686,3
Likviditet	5.642,4	4.400,2
Overdækning	192,1 %	160,9 %

Kapitalprocenten udgør 15,7 %, og er faldet 0,6 %-point i forhold til opgørelsen pr. 31. december 2014. Solvensbehovet udgør 9,6 %. Den nødvendige solvens er opgjort til 10,7 %. Forskellen op til solvensen (solvensoverdækningen) udgør 5,0 %-point, og svarer til 323,9 mio. kr. i kapital.

Kapitalforhold:

(Mio. kr.)	30. juni 2015	31. december 2014
Egentlig kernekapital	927,6	906,4
Kernekapital	927,6	906,4
Kapitalgrundlag	1.018,1	997,8
Samlet risikoeksponering	6.477,5	6.118,6
Egentlig kernekapitalprocent	14,3 %	14,8 %
Kernekapitalprocent	14,3 %	14,8 %
Kapitalprocent	15,7 %	16,3 %
Solvensbehov	9,6 %	9,9 %
Nødvendig solvens	10,7 %	10,1 %

Tilsynsdiamanten

Finanstilsynet har fastsat fem grænseværdier, som det enkelte pengeinstitut som udgangspunkt skal holde sig inden for. Tabellen nedenfor viser tallene ultimo juni 2015 for Lån & Spar og de fastsatte grænseværdier.

Tilsynsdiamanten:

	30. juni 2015	Grænseværdi
Store eksponeringer	32,6 %	Mindre end 125 %
Udlånsvækst	9,6 %	Mindre end 20 %
Ejendommeeksponering	0,6 %	Mindre end 25 %
Stabil funding	0,6	Mindre end 1
Likviditetsoverdækning	192,1 %	Større end 50 %

Forventninger til fremtiden

I årsrapporten for 2014 oplyste vi, at ledelsen forventer en basisindtjening før nedskrivninger for 2015 i niveauet 160-180 mio. kr. Ledelsen fastholder resultatforventningerne for 2015.

Kontaktinformation

Eventuelle henvendelser bedes rettet til adm. direktør John Christiansen på telefon 33 78 20 37 eller bankdirektør Jesper Schiøler på telefon 33 78 23 30.

Ledelsespåtegning

Bestyrelsen og direktionen har dags dato behandlet og godkendt halvårsrapport 2015 for Lån & Spar Bank A/S.

Halvårsrapporten er aflagt i overensstemmelse med reglerne i Lov om finansiel virksomhed og Bekendtgørelse om finansielle rapporter for kreditinstitutter og fondsmæglerselskaber m.fl. samt yderligere danske oplysningskrav til delårsrapporter for børsnoterede finansielle selskaber. Der er ikke foretaget revision eller review af halvårsrapporten.

Vi anser den valgte regnskabspraksis for hensigtsmæssig, således at halvårsrapporten giver et retvisende billede af bankens aktiver, passiver og finansielle stilling pr. 30. juni 2015 samt af resultatet af bankens aktiviteter og pengestrømme for 1. halvår 2015

Det er vores opfattelse, at ledelsesberetningen indeholder en retvisende gennemgang af udviklingen i bankens aktiviteter og økonomiske forhold samt en beskrivelse af de væsentligste risici og usikkerhedsfaktorer, som banken kan påvirkes af.

København, den 20. august 2015

Direktionen

John Christiansen
Adm. direktør

Jesper Schiøler
Bankdirektør

Bestyrelsen

Anders Bondo Christensen
Formand

Claus Oxfeldt
1. næstformand

Finn Rosendal Larsen
2. næstformand

Jørn Rise Andersen

Grete Christensen

Henrik Horup

Bente Sorgenfrey

Lars Wallberg

Helle Bagge Britze

Carsten Mærsk Clausen

Klaus Jespersen

Karsten Poul Jørgensen

Resultatopgørelse for 1. halvår 2015

NOTE (1.000 kr.)	2. kvartal 2015	1. halvår 2015	2. kvartal 2014	1. halvår 2014
Renteindtægter	132.296	267.422	140.804	277.435
Renteudgifter	31.244	64.797	33.521	64.678
Netto renteindtægter	101.052	202.625	107.283	212.757
Udbytte af aktier m.v.	3.062	3.431	1.346	2.307
Gebyrer og provisionsindtægter	82.544	159.608	60.495	117.591
Afgivne gebyrer og provisionsudgifter	14.219	25.738	9.121	16.918
Netto rente- og gebyrindtægter	172.439	339.926	160.003	315.737
2 Kursreguleringer	-24.523	-17.110	10.035	43.446
Andre driftsindtægter	638	1.077	671	1.302
Udgifter til personale og administration	124.374	239.507	119.223	230.705
Af- og nedskrivninger på immaterielle og materielle aktiver	4.411	8.330	4.970	9.564
Andre driftsudgifter	5.452	10.904	5.332	10.322
Nedskrivninger på udlån og tilgodehavender m.v.	-5.513	1.891	9.569	15.938
Resultat af kapitalandele i tilknyttede virksomheder	-502	556	564	930
Resultat før skat	19.328	63.817	32.179	94.886
Skat	4.895	15.000	7.834	19.566
Periodens resultat	14.433	48.817	24.345	75.320

Totalindkomstopgørelse for 1. halvår 2015

Periodens resultat	14.433	48.817	24.345	75.320
Periodens totalindkomst	14.433	48.817	24.345	75.320

Balance pr. 30. juni 2015

NOTE (1.000 kr.)	30. juni 2015	31. december 2014
Aktiver		
Kassebeholdning og anfordringstilgodehavender hos centralbanker	1.454.803	2.111.571
Tilgodehavender hos kreditinstitutter og centralbanker	2.764.241	188.035
Udlån og andre tilgodehavender til amortiseret kostpris	9.304.329	8.757.828
Obligationer til dagsværdi	1.392.005	2.135.729
Aktier m.v.	108.964	105.569
Kapitalandele i tilknyttede virksomheder	11.593	11.037
Immaterielle aktiver	50.419	39.019
Grunde og bygninger, i alt	118.614	118.818
- Domicilejendomme	118.614	118.818
Øvrige materielle aktiver	21.178	17.597
Aktuelle skatteaktiver	0	4.778
Udskudte skatteaktiver	0	1.041
Andre aktiver	212.191	156.828
Periodeafgrænsningsposter	36.669	44.654
Aktiver i alt	15.475.006	13.692.504
Passiver		
Gæld til kreditinstitutter og centralbanker	27.166	38.444
Indlån og anden gæld	13.234.178	12.093.538
Aktuelle skatteforpligtelser	2.642	0
Andre passiver	1.074.576	445.874
Periodeafgrænsningsposter	527	482
Gæld i alt	14.339.089	12.578.338
Hensættelser til pension og lignende forpligtelser	7.582	7.582
Hensættelser til udskudt skat	1.062	0
3 Hensættelser til tab på garantier	7.486	14.448
Hensatte forpligtelser i alt	16.130	22.030
Efterstillede kapitaltilskud	100.000	100.000
Aktiekapital	271.000	271.000
Opskrivningshenlæggelser	32.976	32.976
Andre reserver	3.870	3.314
- Lovpligtige reserver	3.870	3.314
Overført overskud	711.941	663.166
Foreslået udbytte	0	21.680
Egenkapital i alt	1.019.787	992.136
Passiver i alt	15.475.006	13.692.504

4 Eventualforpligtelser

5 Andre forpligtende aftaler

Pengestrømsopgørelse for 1. halvår 2015

(1.000 kr.)	1. halvår 2015	1. halvår 2014
Periodens resultat før skat	63.817	94.886
Af- og nedskrivninger på immaterielle og materielle aktiver	8.330	9.564
Andre poster uden likviditetseffekt	-552	-1.732
Betalte skatter	-5.477	-4.489
Ændring i driftskapital	1.897.597	446.851
Pengestrømme fra driftsaktivitet	1.963.715	545.080
Køb af immaterielle aktiver	-15.088	-6.030
Køb af materielle aktiver	-8.025	-3.121
Salg af materielle aktiver	2	215
Pengestrømme fra investeringsaktivitet	-23.111	-8.936
Køb af egne aktier	-2.975	-5.542
Salg af egne aktier	3.405	5.653
Udbetalt udbytte	-21.596	-18.916
Pengestrømme fra finansieringsaktivitet	-21.166	-18.805
Likviditetsforskydning, netto	1.919.438	517.339
Likvider, primo	2.299.606	2.466.060
Likvider, ultimo	4.219.044	2.983.399
Likvider, ultimo		
Kassebeholdning og anfordringstilgodehavender hos centralbanker	1.454.803	756.075
Tilgodehavender hos kreditinstitutter og centralbanker	2.764.241	2.227.324
I alt	4.219.044	2.983.399

Kreditfaciliteter:

Bankens ikke-udnyttede kreditfaciliteter udgør 102.280 t.kr. (30.06.2014: 101.800 t.kr.) heraf 102.280 t.kr. mod sikkerhed i værdipapirer (30.06.2014: 101.800 t.kr.)

Egenkapitalopgørelse for 1. halvår 2015

(1.000 kr.)	Aktiekapital	Opskrivnings- henlæggelser	Andre reserver	Overført overskud	Foreslået udbytte	Egenkapital i alt
2015						
Egenkapital, primo	271.000	32.976	3.314	663.166	21.680	992.136
Periodens resultat	0	0	556	48.261	0	48.817
Anden totalindkomst i alt	0	0	0	0	0	0
Totalindkomst i alt for perioden	0	0	556	48.261	0	48.817
Køb af egne aktier	0	0	0	-2.975	0	-2.975
Salg af egne aktier	0	0	0	3.405	0	3.405
Udbetalt udbytte	0	0	0	0	-21.596	-21.596
Udbytte af egne aktier	0	0	0	84	-84	0
Transaktioner med ejere i alt	0	0	0	514	-21.680	-21.166
Egenkapital, ultimo	271.000	32.976	3.870	711.941	0	1.019.787

(1.000 kr.)	Aktiekapital	Opskrivnings- henlæggelser	Andre reserver	Overført overskud	Foreslået udbytte	Egenkapital i alt
2014						
Egenkapital, primo	271.000	45.028	1.227	593.645	18.970	929.870
Periodens resultat	0	0	930	74.390	0	75.320
Anden totalindkomst i alt	0	0	0	0	0	0
Totalindkomst i alt for perioden	0	0	930	74.390	0	75.320
Køb af egne aktier	0	0	0	-5.542	0	-5.542
Salg af egne aktier	0	0	0	5.653	0	5.653
Udbetalt udbytte	0	0	0	0	-18.916	-18.916
Udbytte af egne aktier	0	0	0	54	-54	0
Transaktioner med ejere i alt	0	0	0	165	-18.970	-18.805
Egenkapital, ultimo	271.000	45.028	2.157	668.200	0	986.385

Noter

1 Anvendt regnskabspraksis

Halvårsrapporten er aflagt efter reglerne i Lov om finansiel virksomhed og Bekendtgørelse om finansielle rapporter for kreditinstitutter og fondsmæglerselskaber m.fl. (Regnskabsbekendtgørelsen). Herudover aflægges halvårsrapporten i overensstemmelse med yderligere danske oplysningskrav til delårsrapporter for børsnoterede finansielle selskaber.

Den anvendte regnskabspraksis er uændret i forhold til årsrapporten 2014. For en beskrivelse af den anvendte regnskabspraksis henvises til årsrapporten 2014 side 29-33.

Opgørelse af den regnskabsmæssige værdi af visse aktiver og

forpligtelser er forbundet med estimater og skøn. De fremtidige resultater vil derfor blive påvirket i det omfang, at de faktiske forhold viser sig at afvige fra tidligere estimater og skøn. Estimater og skøn er baseret på forudsætninger, som ledelsen anser som forsvarlige. Principperne for udøvelse af regnskabsmæssige skøn, der er væsentlige for regnskabsaflæggelsen, er uændrede i forhold til tidligere år, og omfatter områderne; nedskrivninger på udlån, fastsættelse af dagsværdien for unoterede aktier, fastsættelse af dagsværdien ved omvurdering af domicilejendomme, nedskrivningstest af goodwill og måling af ydelsesbaserede pensionsordninger.

2 Kursreguleringer

(1.000 kr.)	2. kvartal 2015	1. halvår 2015	2. kvartal 2014	1. halvår 2014
Obligationer	-27.143	-29.765	3.631	14.909
Aktier	2.111	9.089	2.872	20.289
Valuta	-546	2.141	1.359	2.703
Valuta-, rente-, råvare- og andre kontrakter samt afledte finansielle instrumenter i alt	1.055	1.425	2.173	5.545
I alt	-24.523	-17.110	10.035	43.446

Noter

3 Nedskrivninger på udlån og tilgodehavender m.v.

(1.000 kr.)	Individuelle nedskrivninger	Gruppevise nedskrivninger	Nedskrivninger i alt
2015			
Udlån:			
Nedskrivninger, primo	110.375	14.857	125.232
Periodens nedskrivninger	18.475	4.659	23.134
Tilbageførsel af tidligere foretagne nedskrivninger	10.521	4.326	14.847
<u>Endelig tabt, tidligere individuelt nedskrevet</u>	<u>20.581</u>	<u>0</u>	<u>20.581</u>
Nedskrivninger, ultimo	97.748	15.190	112.938
Udlån hvorpå der er foretaget nedskrivninger	168.247	2.623.033	2.791.280
Garantier og uudnyttet kredit:			
Hensættelser, primo	14.448	0	14.448
Periodens hensættelser	258	0	258
Tilbageførsel af tidligere foretagne hensættelser	7.220	0	7.220
<u>Hensættelser, ultimo</u>	<u>7.486</u>	<u>0</u>	<u>7.486</u>
Garantier og uudnyttet kredit hvorpå der er hensat til tab	7.486	0	7.486
2014			
Udlån:			
Nedskrivninger, primo	113.803	14.852	128.655
Periodens nedskrivninger	24.363	4.904	29.267
Tilbageførsel af tidligere foretagne nedskrivninger	12.007	3.900	15.907
<u>Endelig tabt, tidligere individuelt nedskrevet</u>	<u>12.949</u>	<u>0</u>	<u>12.949</u>
Nedskrivninger, ultimo	113.210	15.856	129.066
Udlån hvorpå der er foretaget nedskrivninger	205.564	2.777.552	2.983.116
Garantier og uudnyttet kredit:			
Hensættelser, primo	3.632	0	3.632
Periodens hensættelser	2.162	0	2.162
Tilbageførsel af tidligere foretagne hensættelser	1.272	0	1.272
<u>Hensættelser, ultimo</u>	<u>4.522</u>	<u>0</u>	<u>4.522</u>
Garantier og uudnyttet kredit hvorpå der er hensat til tab	4.497	0	4.497

Noter

4 Eventualforpligtelser

(1.000 kr.)	30. juni 2015	31. december 2014
Finansgarantier	182.764	169.541
Tabsgarantier for realkreditudlån	259.627	312.885
Tinglysnings- og konverteringsgarantier	1.253.708	784.291
Øvrige garantier	191.195	127.543
Eventualforpligtelser i alt	1.887.294	1.394.260

5 Andre forpligtende aftaler

(1.000 kr.)	30. juni 2015	31. december 2014
Lejeforpligtelser	33.079	25.402
Sikkerhedsstillelser	102.280	103.900
Medarbejderforpligtelse ved alvorlig sygdom eller død	1.870	1.838
Forpligtelse ved udtræden af datacentral	360.000	360.000
Andre forpligtende aftaler i alt	497.229	491.140

Lån & Spar er over for Sparbanken Öresund AB forpligtet til at bidrage til funding af aktiviteterne i Konceptbanken. Banken har som følge heraf et indlån i Sparbanken Öresund AB på 526,2 mio. kr.