

NASDAQ Copenhagen

Lån & Spar Bank A/S
Højbro Plads 9-11
1014 København K
CVR-nr. 13 53 85 30
Telefon 33 78 20 00
Telefax 33 78 20 07
E-mail lsb@lsb.dk
www.lsb.dk

Den 28. oktober 2015

Kvartalsrapport 1.-3. kvartal 2015 for Lån & Spar Bank A/S

Indholdsfortegnelse

Hoved- og nøgletal.....	3
Ledelsesberetning	4
Ledelsespåtegning.....	8
Resultatopgørelse for 1.-3. kvartal 2015.....	9
Totalindkomstopgørelse for 1.-3. kvartal 2015.....	9
Balance pr. 30. september 2015.....	10
Pengestrømsopgørelse for 1.-3. kvartal 2015.....	11
Egenkapitalopgørelse for 1.-3. kvartal 2015.....	12
Noter	13

Hoved- og nøgletal

(1.000 kr.)	1.-3. kvartal 2015	1.-3. kvartal 2014	Indeks	Året 2014
Resultat				
Netto rente- og gebyrindtægter	507.180	482.988	105	648.715
Kursreguleringer valuta	3.287	6.361	52	7.453
Andre driftsindtægter	1.563	1.854	84	2.219
Udgifter til personale og administration	354.444	336.103	105	453.295
Af- og nedskrivninger på immaterielle og materielle aktiver	13.174	14.312	92	20.225
Basisindtjening før nedskrivninger	144.412	140.788	103	184.867
Nedskrivninger på udlån og tilgodehavender m.v.	-270	31.744	-	44.314
Basisindtjening	144.682	109.044	133	140.553
Øvrige kursreguleringer	-16.279	24.558	-	9.940
Resultat af kapitalandele i associerede og tilknyttede virksomheder	1.428	1.487	96	2.087
Udgifter til nødlidende banker (netto)	16.356	15.312	107	20.302
Resultat før skat	113.475	119.777	95	132.278
Skat	26.187	25.589	102	30.813
Periodens resultat	87.288	94.188	93	101.465
Balance				
Kassebeholdning og tilgodehavender i kreditinstitutter m.v.	4.313.827	2.939.109	147	2.299.606
Udlån og andre tilgodehavender til amortiseret kostpris	9.331.155	8.558.787	109	8.757.828
Obligationer og aktier	1.343.828	1.960.453	69	2.241.298
Aktiver i alt	15.355.148	13.819.616	111	13.692.504
Indlån og anden gæld	13.254.149	11.881.272	112	12.093.538
Egenkapital	1.057.447	1.004.821	105	992.136
Nøgletal				
Kapitalprocent	16,3	16,7		16,3
Kernekapitalprocent	14,9	15,2		14,8
Egenkapitalforrentning før skat p.a. (%)	14,8	16,5		13,8
Egenkapitalforrentning efter skat p.a. (%)	11,4	13,0		10,6
O/I-nøgle (omkostninger/indtjening)	71,8	71,3		71,9
Renterisiko (%)	3,7	3,3		3,5
Valutaposition (%)	4,7	6,2		5,8
Valutarisiko (%)	0,0	0,1		0,1
Udlån i forhold til indlån (%)	71,3	73,1		73,5
Udlån i forhold til egenkapital	8,8	8,5		8,8
Periodens udlånsvækst (%)	6,5	3,8		6,2
Overdækning i forhold til lovkrav om likviditet (%)	184,8	179,3		160,9
Summen af store eksponeringer (%)	99,0	50,5		32,6
Periodens nedskrivningsprocent	0,0	0,3		0,4
Periodens resultat pr. aktie (kr.)	32,3	34,9		37,6
Indre værdi pr. aktie (kr.)	391,9	372,2		367,6
Udbytte pr. aktie (kr.)	0,0	0,0		8,0
Børskurs	415,0	370,0		413,5
Børskurs/periodens resultat pr. aktie	12,8	10,6		11,0
Børskurs/indre værdi pr. aktie	1,1	1,0		1,1
Gennemsnitlig antal ansatte	381,0	369,0		369,0

Ledelsesberetning

- Resultat før skat for 1.-3. kvartal 2015 udgør 113,5 mio. kr., og periodens resultat udgør 87,3 mio. kr.
- Resultatet forrenter egenkapitalen før skat med 14,8 % p.a. og efter skat med 11,4 % p.a.
- Basisindtjeningen før nedskrivninger udgør 144,4 mio. kr., hvilket er 3,6 mio. kr. mere end for samme periode sidste år.
- Netto rente- og gebyrindtægter udgør 507,2 mio. kr., mens udgifter til personale og administration udgør 354,4 mio. kr.
- Væksten i basisindtjeningen skyldes en stor stigning i indtægter fra formidling af realkreditlån.
- Fortsat vækst i udlån og indlån.
- Nedskrivninger på udlån udgør en indtægt på 0,3 mio. kr., som følge af tilbageførsel af nedskrivninger.
- Kapitalprocenten udgør 16,3 %.
- Likviditetsmæssig overdækning udgør 184,8 % i forhold til 15 %-kravet og 244,4 % i forhold til 10 %-kravet.
- Lån & Spar overtog 1. oktober 2015 aktiviteterne i Konzeptbanken, som videreføres som en svensk filial. Filialen har et udlån til svenske privatkunder på ca. 1,1 mia. kr.
- Forventninger til basisindtjeningen før nedskrivninger for 2015 fastholdes.

Konklusion

Resultatet for 1.-3. kvartal 2015 udgør 87,3 mio. kr., hvilket forrenter den gennemsnitlige egenkapital efter skat med 11,4 % p.a. Basisindtjening før nedskrivninger udgør 144,4 mio. kr., hvilket er 3,6 mio. kr. mere end for samme periode sidste år. Væksten skyldes primært en meget høj aktivitet med formidling af realkreditlån, som har givet en kraftig stigning i gebyrindtægterne. Renteindtægterne er modsat faldet som følge af det lave renteniveau. Nedskrivninger på udlån m.v. udgør en indtægt på 0,3 mio. kr., hvilket bl.a. skyldes større tilbageførte nedskrivninger. Basisindtjeningen efter nedskrivninger udgør 144,7 mio. kr., hvilket er en stigning på 35,6 mio. kr. Periodens resultat udgør 87,3 mio. kr., og er påvirket af kurstab på obligationer efter en kraftig stigning i renteniveauet i 2. kvartal. Ledelsen anser periodens resultat og basisindtjeningen for værende tilfredsstillende.

Basisindtjeningen

Netto renteindtægter udgør 304,6 mio. kr. Det er en tilbagegang på 17,2 mio. kr. i forhold til samme periode sidste år. Det historisk lave renteniveau betyder, at forrentningen af overskudslikviditeten er lavere. Samtidig er konkurrencen på udlån skærpet betydeligt, hvilket lægger et yderligere pres på renteindtægterne. Vi har stadig en pæn tilgang af kunder, og har derfor kunnet øge udlånet. Det har dog ikke været tilstrækkeligt til at opveje effekterne af det lave renteniveau.

Gebyrer og provisionsindtægter udgør 237,3 mio. kr. I forhold til samme periode sidste år er det en stigning på 53,2 mio. kr. eller 28,9 %. Denne fremgang skyldes hovedsagelig en meget stor aktivitet med formidling af realkreditlån. Det meget lave

renteniveau har givet kunderne mulighed for at omlægge deres realkreditlån til en lavere rente eller sikre sig en fast lav ydelse ved at gå fra variabelt forrentede lån til fastforrentede lån. Herudover har stigningen i salget af ejer- og andelsboliger også bidraget til fremgangen i aktivitetsniveauet.

Afgivne gebyrer udgør 38,1 mio. kr., hvilket er 12,4 mio. kr. mere end for samme periode sidste år.

Samlet udgør netto rente- og gebyrindtægter 507,2 mio. kr., hvilket er en fremgang på 5,0 %.

Udgifter til personale og administration udgør 354,4 mio. kr. Det er en stigning på 5,5 %, som skyldes flere medarbejdere og øgede it-udgifter.

Når omkostningerne sættes i forhold til indtægterne, har vi brugt 72 øre, for hver krone vi har tjent.

Nedskrivninger på udlån m.v. udgør efter ni måneder en indtægt på 0,3 mio. kr. Til sammenligning udgjorde nedskrivninger på udlån for samme periode sidste år en udgift på 31,7 mio. kr. Når posten udviser en indtægt skyldes det, at vi har tilbageført tidligere foretagne nedskrivninger i primært andet og tredje kvartal. Samtidig har der ikke været grundlag for at foretage væsentlige nye nedskrivninger.

Øvrige kursreguleringer

Øvrige kursreguleringer udgør et kurstab på 16,3 mio. kr. En kraftig stigning i den lange rente har betydet et kurstab på obligationer på 31,9 mio. kr. Kursgevinster på både aktier og

afledte finansielle instrumenter opvejer en del af tabet. På samme tid sidste år udviste øvrige kursreguleringer en kursgevinst på 24,6 mio. kr., hvoraf 14,3 mio. kr. kom fra salget af aktier i Nets.

Resultat af kapitalandele

Resultat af kapitalandele i Invest Administration A/S udgør 1,4 mio. kr.

Udgifter til nødlidende banker

Udgifter til nødlidende banker udgør 16,4 mio. kr., og vedrører bidrag til Garantiformuen.

Skat

Periodens skat udgør 26,2 mio. kr., hvilket svarer til en effektiv skattesats på 23,1 %, og er på niveau med den gældende selskabsskatteprocent.

Balance, risikoeksponering og kapitalforhold pr.

30. september 2015

Udlånet udgør 9.331,2 mio. kr. ved udgangen af september. Det er en stigning på 573,4 mio. kr. siden årets start. Stigningen skyldes primært den fortsatte tilgang af privatkunder, som skal have finansieret deres ejer- eller andelsbolig. Herudover er der et øget udlån til liberale erhverv. Udlånet er samlet nedskrevet med 113,9 mio. kr. pr. 30. september 2015., hvilket er 11,3 mio. kr. lavere end ved årsskiftet.

Balancen udgør samlet 15.355,1 mio. kr. og er siden årsskiftet steget med 1.662,6 mio. kr. Stigning i balancen er primært drevet af væksten i indlånet.

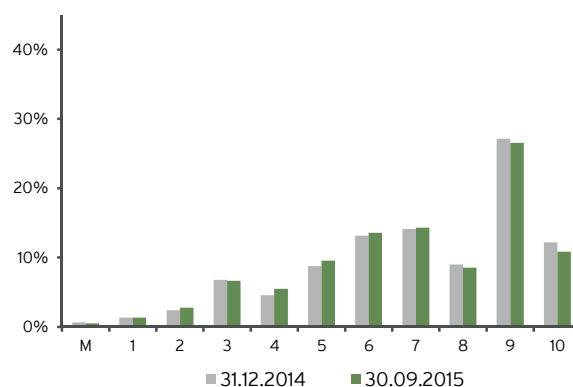
Den maksimale krediteksponering ekskl. handelsbeholdningen udgør 15.593,1 mio. kr. Heraf udgør garantier 2.004,0 mio. kr. Udlån og garantier til private (detail) udgør 66,6 % af krediteksponeringen, og er fortsat kendetegnet ved en meget høj kreditkvalitet.

Maksimal krediteksponering:

(Mio. kr.)	30. september 2015	31. december 2014
Detail	10.377,8	9.163,6
Erhverv	901,5	939,5
Institut	688,6	241,0
Stat	3.625,2	2.045,8
I alt	15.593,1	12.389,9

Bankens ratingsystem inddeler detailkunderne i ti risikoklasser efter sandsynligheden for tab. Kunder, der har misligholdt deres forpligtelser, placeres i en gruppe for sig. Fordelingen af detaileksponeringen efter kreditkvalitet er vist i grafen nedenfor. Risikoklasserne 7-10, hvor risikoen for tab er meget lille, udgør 60,2 % af detaileksponeringen. Misligholdte eksponeringer udgør 50,8 mio. kr. Det svarer til 0,5 % af detaileksponeringen.

Krediteksponeringen på detail:



Erhvervseksponeringen vedrører primært organisationer og institutionelle investorer, men også et stigende udlån til liberale erhverv. Erhvervseksponeringerne inddeles efter Finanstilsynets bonitetskategorier til klassificering af eksponeringen efter kreditkvalitet. Fordelingen på de enkelte kategorier er vist i tabellen nedenfor.

Krediteksponeringen på erhverv:

(Mio. kr.)	30. september 2015	31. december 2014
3 - utvivlsom god	6,8	45,7
2a - normal	619,4	666,2
2b - ingen væsentlige svaghedstegn	221,1	162,3
2c - væsentlige svaghedstegn	30,6	21,0
1 - OIV	23,5	44,3
Erhverv i alt	901,5	939,5

I kategorierne 3 og 2a er sandsynligheden for tab henholdsvis 'meget lav' og 'lav', og her er 69,5 % af eksponeringen placeret.

Obligationsbeholdningen udgør ultimo september 1.230,5 mio. kr. Obligationsbeholdningen omfatter stort set udelukkende almindelige danske realkreditobligationer, som er kendetegnet ved en lav kreditrisiko.

Obligationer:

(Mio. kr.)	30. september 2015	31. december 2014
Stat	7,6	1,7
Realkredit	1.194,9	2.105,2
Øvrige	28,0	28,8
Obligationer i alt	1.230,5	2.135,7

Renterisikoen, som hovedsageligt vedrører obligationsbeholdningen, udgør 35,2 mio. kr. pr. 30. september 2015. Det er en stigning på 3,6 mio. kr. siden årsskiftet. Kraftige stigninger i renteniveauet, som vi fx oplevede i 2. kvartal, vil således betyde store kurstab på kort tid. Risikoen skal ses i forhold til det forventede merafkast ved investering i obligationer.

Aktiebeholdningen udgør 113,4 mio. kr. Medregnes ikke afregnede handler udgør den samlede aktieeksponering 108,7 mio. kr. Aktierisikoen kan udtrykkes som et fald i markedsværdien på 12 % af aktieeksponeringen, svarende til en middel negativ markedsudvikling, og vil betyde et kurstab på 13,0 mio. kr.

Nettoeksponeringen i udenlandsk valuta udgør 44,6 mio. kr. mod 52,6 mio. kr. ved udgangen af 2014.

Gæld til kreditinstitutter og centralbanker udgør 23,7 mio. kr. pr. 30. september 2015.

Indlånet udgør 13.254,1 mio. kr. Det er en stigning på 1.160,6 mio. kr. eller 9,6 % på ni måneder. Stigningen skyldes kundetilgang og øget opsparing hos privatkunderne.

Egenkapitalen udgør 1.057,4 mio. kr., hvilket er en stigning på 65,3 mio. kr. siden årsskiftet. Stigningen skyldes resultatet for perioden fratrukket udbetalingen af udbytte for regnskabsåret 2014.

Kravet til likviditeten efter FIL § 152 udgør 1.959,6 mio. kr. pr. 30. september 2015 (15 %-kravet). Likviditeten er opgjort til 5.580,0 mio. kr. svarende til 184,8 % mere end lovkravet (overdækning). I forhold til 10 %-kravet udgør overdækningen 244,4 %. Den 1. oktober 2015 begyndte indfasningen af det

nye likviditetskrav Liquidity Coverage Ratio (LCR). Opgjort pr. 30. september 2015 udgør bankens LCR 247,3 %, hvilket skal ses i forhold til et aktuelt krav på 60 %. Bankens likviditet vurderes på den baggrund at være ganske betryggende.

Likviditetsmæssig overdækning FIL § 152:

(Mio. kr.)	30. september 2015	31. december 2014
10 %-krav	1.620,2	1.399,5
15 %-krav	1.959,6	1.686,3
Likviditet	5.580,0	4.400,2
Overdækning	184,8 %	160,9 %

Kapitalprocenten udgør 16,3 %, hvilket er uændret i forhold til opgørelsen pr. 31. december 2014. Solvensbehovet udgør 9,7 %. Den nødvendige solvens er opgjort til 10,7 %. Forskellen op til kapitalprocenten (overdækningen) udgør 5,6 %-point, og svarer til 360,3 mio. kr. i kapital.

Kapitalforhold:

(Mio. kr.)	30. september 2015	31. december 2014
Egentlig kernekapital	955,5	906,4
Kernekapital	955,5	906,4
Kapitalgrundlag	1.046,5	997,8
Samlet risikoeksponering	6.433,5	6.118,6
Egentlig kernekapitalprocent	14,9 %	14,8 %
Kernekapitalprocent	14,9 %	14,8 %
Kapitalprocent	16,3 %	16,3 %
Solvensbehov	9,7 %	9,9 %
Nødvendig solvens	10,7 %	10,1 %

Begivenheder efter balancedagen

Efter grundige forberedelser overtog Lån & Spar 1. oktober 2015 aktiviteterne i Konceptbanken. Konceptbanken har indtil overtagelsen været et joint venture mellem Lån & Spar og den svenske bank Sparbanken Öresund. Aktiviteterne omfatter en internetbank, som tilbyder forbrugslån, kortkreditter, indlån og andre enkle bankprodukter til svenske privatkunder. Aktiviteterne videreføres som en svensk filial af Lån & Spar. Filialen har 15 fuldtidsbeskæftigede, et udlån på ca. 1,1 mia. kr. samt et mindre indlån.

Tilsynsdiamanten

Finanstilsynet har fastsat fem grænseværdier, som det enkelte pengeinstitut som udgangspunkt skal holde sig inden for. Tabellen nedenfor viser tallene ultimo september 2015 for Lån & Spar og de fastsatte grænseværdier.

Tilsynsdiamanten:

	30. september 2015	Grænseværdi
Store eksponeringer	49,5 %	Mindre end 125 %
Udlånsvækst	9,0 %	Mindre end 20 %
Ejendomseksponering	0,7 %	Mindre end 25 %
Stabil funding	0,6	Mindre end 1
Likviditetsoverdækning	184,8 %	Større end 50 %

Forventninger til fremtiden

I årsrapporten for 2014 oplyste vi, at ledelsen forventer en basisindtjening før nedskrivninger for 2015 i niveauet 160-180 mio. kr. Ledelsen fastholder resultatforventningerne for 2015.

Kontaktinformation

Eventuelle henvendelser bedes rettet til adm. direktør John Christiansen på telefon 33 78 20 37 eller bankdirektør Jesper Schiøler på telefon 33 78 23 30.

Ledelsespåtegning

Bestyrelsen og direktionen har dags dato behandlet og godkendt kvartalsrapport 1.-3. kvartal 2015 for Lån & Spar Bank A/S.

Kvartalsrapporten er aflagt i overensstemmelse med reglerne i Lov om finansiel virksomhed og Bekendtgørelse om finansielle rapporter for kreditinstitutter og fondsmæglerselskaber m.fl. samt yderligere danske oplysningskrav til delårsrapporter for børsnoterede finansielle selskaber. Der er ikke foretaget revision eller review af kvartalsrapporten.

Vi anser den valgte regnskabspraksis for hensigtsmæssig, således at kvartalsrapporten giver et retvisende billede af bankens aktiver, passiver og finansielle stilling pr. 30. september 2015 samt af resultatet af bankens aktiviteter og pengestrømme for 1.-3. kvartal 2015

Det er vores opfattelse, at ledelsesberetningen indeholder en retvisende gennemgang af udviklingen i bankens aktiviteter og økonomiske forhold samt en beskrivelse af de væsentligste risici og usikkerhedsfaktorer, som banken kan påvirkes af.

København, den 28. oktober 2015

Direktionen

John Christiansen
Adm. direktør

Jesper Schiøler
Bankdirektør

Bestyrelsen

Anders Bondo Christensen
Formand

Claus Oxfeldt
1. næstformand

Finn Rosendal Larsen
2. næstformand

Jørn Rise Andersen

Grete Christensen

Henrik Horup

Bente Sorgenfrey

Lars Wallberg

Helle Bagge Britze

Carsten Mærsk Clausen

Klaus Jespersen

Karsten Poul Jørgensen

Resultatopgørelse for 1.-3. kvartal 2015

NOTE (1.000 kr.)	3. kvartal 2015	1.-3. kvartal 2015	3. kvartal 2014	1.-3. kvartal 2014
Renteindtægter	132.039	399.461	143.437	420.872
Renteudgifter	30.020	94.817	34.387	99.065
Netto renteindtægter	102.019	304.644	109.050	321.807
Udbytte af aktier m.v.	-33	3.398	605	2.912
Gebyrer og provisionsindtægter	77.670	237.278	66.443	184.034
Afgivne gebyrer og provisionsudgifter	12.402	38.140	8.847	25.765
Netto rente- og gebyrindtægter	167.254	507.180	167.251	482.988
2 Kursreguleringer	4.118	-12.992	-12.527	30.919
Andre driftsindtægter	486	1.563	552	1.854
Udgifter til personale og administration	114.937	354.444	105.398	336.103
Af- og nedskrivninger på immaterielle og materielle aktiver	4.844	13.174	4.748	14.312
Andre driftsudgifter	5.452	16.356	4.990	15.312
Nedskrivninger på udlån og tilgodehavender m.v.	-2.161	-270	15.806	31.744
Resultat af kapitalandele i tilknyttede virksomheder	872	1.428	557	1.487
Resultat før skat	49.658	113.475	24.891	119.777
Skat	11.187	26.187	6.023	25.589
Periodens resultat	38.471	87.288	18.868	94.188

Totalindkomstopgørelse for 1.-3. kvartal 2015

Periodens resultat	38.471	87.288	18.868	94.188
Periodens totalindkomst	38.471	87.288	18.868	94.188

Balance pr. 30. september 2015

NOTE (1.000 kr.)	30. september 2015	31. december 2014
Aktiver		
Kassebeholdning og anfordringstilgodehavender hos centralbanker	1.201.014	2.111.571
Tilgodehavender hos kreditinstitutter og centralbanker	3.112.813	188.035
Udlån og andre tilgodehavender til amortiseret kostpris	9.331.155	8.757.828
Obligationer til dagsværdi	1.230.464	2.135.729
Aktier m.v.	113.364	105.569
Kapitalandele i tilknyttede virksomheder	12.465	11.037
Immaterielle aktiver	53.483	39.019
Grunde og bygninger, i alt	118.512	118.818
- Domicilejendomme	118.512	118.818
Øvrige materielle aktiver	25.174	17.597
Aktuelle skatteaktiver	0	4.778
Udskudte skatteaktiver	0	1.041
Andre aktiver	138.489	156.828
Periodeafgrænsningsposter	18.215	44.654
Aktiver i alt	15.355.148	13.692.504
Passiver		
Gæld til kreditinstitutter og centralbanker	23.683	38.444
Indlån og anden gæld	13.254.149	12.093.538
Aktuelle skatteforpligtelser	13.290	0
Andre passiver	894.645	445.874
Periodeafgrænsningsposter	579	482
Gæld i alt	14.186.346	12.578.338
Hensættelser til pension og lignende forpligtelser	7.582	7.582
Hensættelser til udskudt skat	1.444	0
3 Hensættelser til tab på garantier	2.329	14.448
Hensatte forpligtelser i alt	11.355	22.030
Efterstillede kapitaltilskud	100.000	100.000
Aktiekapital	271.000	271.000
Opskrivningshenlæggelser	32.976	32.976
Andre reserver	4.742	3.314
- Lovpligtige reserver	4.742	3.314
Overført overskud	748.729	663.166
Foreslået udbytte	0	21.680
Egenkapital i alt	1.057.447	992.136
Passiver i alt	15.355.148	13.692.504

4 Eventualforpligtelser

5 Andre forpligtende aftaler

Pengestrømsopgørelse for 1.-3. kvartal 2015

(1.000 kr.)	1.-3. kvartal 2015	1.-3. kvartal 2014
Periodens resultat før skat	113.475	119.777
Af- og nedskrivninger på immaterielle og materielle aktiver	13.174	14.312
Andre poster uden likviditetseffekt	-1.424	-2.288
Betalte skatter	-5.634	-4.621
Ændring i driftskapital	1.951.520	377.916
Pengestrømme fra driftsaktivitet	2.071.111	505.096
Køb af immaterielle aktiver	-20.469	-9.362
Køb af materielle aktiver	-14.446	-3.663
Salg af materielle aktiver	2	215
Pengestrømme fra investeringsaktivitet	-34.913	-12.810
Køb af egne aktier	-5.233	-8.427
Salg af egne aktier	4.852	8.106
Udbetalt udbytte	-21.596	-18.916
Pengestrømme fra finansieringsaktivitet	-21.977	-19.237
Likviditetsforskydning, netto	2.014.221	473.049
Likvider, primo	2.299.606	2.466.060
Likvider, ultimo	4.313.827	2.939.109
Likvider, ultimo		
Kassebeholdning og anfordringstilgodehavender hos centralbanker	1.201.014	703.095
Tilgodehavender hos kreditinstitutter og centralbanker	3.112.813	2.236.014
I alt	4.313.827	2.939.109

Kreditfaciliteter:

Bankens ikke-udnyttede kreditfaciliteter udgør 101.196 t.kr. (30.09.2014: 101.032 t.kr.) heraf 101.196 t.kr. mod sikkerhed i værdipapirer (30.09.2014: 101.032 t.kr.)

Egenkapitalopgørelse for 1.-3. kvartal 2015

(1.000 kr.)	Aktiekapital	Opskrivnings- henlæggelser	Andre reserver	Overført overskud	Foreslået udbytte	Egenkapital i alt
2015						
Egenkapital, primo	271.000	32.976	3.314	663.166	21.680	992.136
Periodens resultat	0	0	1.428	85.860	0	87.288
Anden totalindkomst i alt	0	0	0	0	0	0
Totalindkomst i alt for perioden	0	0	1.428	85.860	0	87.288
Køb af egne aktier	0	0	0	-5.233	0	-5.233
Salg af egne aktier	0	0	0	4.852	0	4.852
Udbetalt udbytte	0	0	0	0	-21.596	-21.596
Udbytte af egne aktier	0	0	0	84	-84	0
Transaktioner med ejere i alt	0	0	0	-297	-21.680	-21.977
Egenkapital, ultimo	271.000	32.976	4.742	748.729	0	1.057.447

(1.000 kr.)	Aktiekapital	Opskrivnings- henlæggelser	Andre reserver	Overført overskud	Foreslået udbytte	Egenkapital i alt
2014						
Egenkapital, primo	271.000	45.028	1.227	593.645	18.970	929.870
Periodens resultat	0	0	1.487	92.701	0	94.188
Anden totalindkomst i alt	0	0	0	0	0	0
Totalindkomst i alt for perioden	0	0	1.487	92.701	0	94.188
Køb af egne aktier	0	0	0	-8.427	0	-8.427
Salg af egne aktier	0	0	0	8.106	0	8.106
Udbetalt udbytte	0	0	0	0	-18.916	-18.916
Udbytte af egne aktier	0	0	0	54	-54	0
Transaktioner med ejere i alt	0	0	0	-267	-18.970	-19.237
Egenkapital, ultimo	271.000	45.028	2.714	686.079	0	1.004.821

Noter

1 Anvendt regnskabspraksis

Kvartalsrapporten er aflagt efter reglerne i Lov om finansiel virksomhed og Bekendtgørelse om finansielle rapporter for kreditinstitutter og fondsmæglerselskaber m.fl. (Regnskabsbekendtgørelsen). Herudover aflægges kvartalsrapporten i overensstemmelse med yderligere danske oplysningskrav til delårsrapporter for børsnoterede finansielle selskaber.

Den anvendte regnskabspraksis er uændret i forhold til årsrapporten 2014. For en beskrivelse af den anvendte regnskabspraksis henvises til årsrapporten 2014 side 29-33.

Opgørelse af den regnskabsmæssige værdi af visse aktiver og

forpligtelser er forbundet med estimater og skøn. De fremtidige resultater vil derfor blive påvirket i det omfang, at de faktiske forhold viser sig at afvige fra tidligere estimater og skøn. Estimater og skøn er baseret på forudsætninger, som ledelsen anser som forsvarlige. Principperne for udøvelse af regnskabsmæssige skøn, der er væsentlige for regnskabsaflæggelsen, er uændrede i forhold til tidligere år, og omfatter områderne; nedskrivninger på udlån, fastsættelse af dagsværdien for unoterede aktier, fastsættelse af dagsværdien ved omvurdering af domicilejendomme, nedskrivningstest af goodwill og måling af ydelsesbaserede pensionsordninger.

2 Kursreguleringer

(1.000 kr.)	3. kvartal 2015	1.-3. kvartal 2015	3. kvartal 2014	1.-3. kvartal 2014
Obligationer	-2.096	-31.861	-18.831	-3.922
Aktier	2.326	11.415	2.092	22.381
Valuta	1.146	3.287	3.658	6.361
Valuta-, rente-, råvare- og andre kontrakter samt afledte finansielle instrumenter i alt	2.742	4.167	554	6.099
I alt	4.118	-12.992	-12.527	30.919

Noter

3 Nedskrivninger på udlån og tilgodehavender m.v.

(1.000 kr.)	Individuelle nedskrivninger	Gruppevise nedskrivninger	Nedskrivninger i alt
2015			
Udlån:			
Nedskrivninger, primo	110.375	14.857	125.232
Periodens nedskrivninger	24.057	7.424	31.481
Tilbageførsel af tidligere foretagne nedskrivninger	14.087	5.700	19.787
<u>Endelig tabt, tidligere individuelt nedskrevet</u>	<u>22.996</u>	<u>0</u>	<u>22.996</u>
Nedskrivninger, ultimo	97.349	16.581	113.930
Udlån hvorpå der er foretaget nedskrivninger	155.072	2.755.394	2.910.466
Garantier og uudnyttet kredit:			
Hensættelser, primo	14.448	0	14.448
Periodens hensættelser	352	0	352
Tilbageførsel af tidligere foretagne hensættelser	12.471	0	12.471
<u>Hensættelser, ultimo</u>	<u>2.329</u>	<u>0</u>	<u>2.329</u>
Garantier og uudnyttet kredit hvorpå der er hensat til tab	2.329	0	2.329
2014			
Udlån:			
Nedskrivninger, primo	113.803	14.852	128.655
Periodens nedskrivninger	44.364	6.506	50.870
Tilbageførsel af tidligere foretagne nedskrivninger	14.896	6.082	20.978
<u>Endelig tabt, tidligere individuelt nedskrevet</u>	<u>30.307</u>	<u>0</u>	<u>30.307</u>
Nedskrivninger, ultimo	112.964	15.276	128.240
Udlån hvorpå der er foretaget nedskrivninger	192.277	2.836.851	3.029.128
Garantier og uudnyttet kredit:			
Hensættelser, primo	3.632	0	3.632
Periodens hensættelser	2.193	0	2.193
Tilbageførsel af tidligere foretagne hensættelser	1.887	0	1.887
<u>Hensættelser, ultimo</u>	<u>3.938</u>	<u>0</u>	<u>3.938</u>
Garantier og uudnyttet kredit hvorpå der er hensat til tab	3.938	0	3.938

Noter

4 Eventualforpligtelser

(1.000 kr.)	30. september 2015	31. december 2014
Finansgarantier	207.285	169.541
Tabsgarantier for realkreditudlån	476.764	312.885
Tinglysnings- og konverteringsgarantier	1.115.891	784.291
Øvrige garantier	204.081	127.543
Eventualforpligtelser i alt	2.004.021	1.394.260

5 Andre forpligtende aftaler

(1.000 kr.)	30. september 2015	31. december 2014
Lejeforpligtelser	29.355	25.402
Sikkerhedsstillelser	101.196	103.900
Medarbejderforpligtelse ved alvorlig sygdom eller død	1.870	1.838
Forpligtelse ved udtræden af datacentral	360.000	360.000
Andre forpligtende aftaler i alt	492.421	491.140

Lån & Spar er over for Sparbanken Öresund AB forpligtet til at bidrage til funding af aktiviteterne i Konceptbanken. Banken har som følge heraf et indlån i Sparbanken Öresund AB på 515,4 mio. kr.