

NASDAQ Copenhagen

Lån & Spar Bank A/S  
Højbro Plads 9-11  
1014 København K  
CVR-nr. 13 53 85 30  
Telefon 33 78 20 00  
Telefax 33 78 20 07  
E-mail [lsb@lsb.dk](mailto:lsb@lsb.dk)  
[www.lsb.dk](http://www.lsb.dk)

Den 9. februar 2016

Årsregnskabsmeddelelse 2015 for Lån & Spar Bank A/S

## Indholdsfortegnelse

Hoved- og nøgletal.....	3
Ledelsesberetning .....	4
Resultatopgørelse for 2015 .....	9
Totalindkomstopgørelse for 2015 .....	9
Balance pr. 31. december 2015.....	10
Pengestrømsopgørelse for 2015 .....	11
Egenkapitalopgørelse for 2015 .....	12
Noter .....	13

## Hoved- og nøgletal

(Mio. kr.)	2015	2014	2013	2012	2011
<b>Resultat</b>					
Netto rente- og gebyrindtægter	683,7	648,7	595,3	570,7	509,2
Kursreguleringer valuta	6,3	7,5	4,8	7,4	6,8
Andre driftsindtægter	2,2	2,2	5,3	5,6	5,7
Udgifter til personale og administration	505,6	453,3	444,6	430,4	402,8
Af- og nedskrivninger på immaterielle og materielle aktiver	15,3	20,2	18,0	16,5	14,7
Basisindtjening før nedskrivninger	171,3	184,9	142,8	136,8	104,2
Nedskrivninger på udlån m.v.	8,4	44,3	29,6	36,3	29,6
Basisindtjening	162,9	140,6	113,2	100,5	74,6
Øvrige kursreguleringer	-11,7	9,9	1,3	13,0	0,1
Resultat af kapitalandele i associerede og tilknyttede virksomheder	2,3	2,1	2,2	1,9	1,3
Udgifter til nødlidende banker (netto)	22,1	20,3	19,7	12,2	17,5
Resultat før skat	131,4	132,3	97,0	103,2	58,5
Skat	30,1	30,8	25,3	25,1	14,9
Årets resultat	101,3	101,5	71,7	78,1	43,6
<b>Balance</b>					
Kassebeholdning og tilgodehavender i kreditinstitutter m.v.	3.040,1	2.299,6	2.466,1	1.655,3	890,5
Udlån og andre tilgodehavender til amortiseret kostpris	10.782,4	8.757,8	8.249,1	7.876,1	7.282,5
Obligationer og aktier	1.254,3	2.241,3	1.480,2	1.176,7	1.374,7
Aktiver i alt	15.511,5	13.692,5	12.550,1	10.991,8	9.840,9
Indlån og anden gæld	13.838,3	12.093,5	11.051,4	9.473,8	8.043,1
Egenkapital	1.078,4	992,1	929,9	837,8	773,8
<b>Nøgletal</b>					
Kapitalprocent	15,1	16,3	18,9	16,2	17,8
Kernekapitalprocent	13,8	14,8	16,3	15,5	15,3
Egenkapitalforrentning før skat p.a. (%)	12,7	13,8	11,0	12,8	7,8
Egenkapitalforrentning efter skat p.a. (%)	9,8	10,6	8,1	9,7	5,8
O/I-nøgle (omkostninger/indtjening)	75,3	71,9	76,4	76,6	80,0
Renterisiko (%)	1,7	3,5	1,9	1,3	2,0
Valutaposition (%)	2,9	5,8	7,1	5,5	7,9
Valutarisiko (%)	0,0	0,1	0,1	0,0	0,1
Udlån i forhold til indlån (%)	78,7	73,5	75,8	82,5	89,1
Udlån i forhold til egenkapital	10,0	8,8	8,9	9,4	9,4
Årets udlånsvækst (%)	23,1	6,2	4,7	8,2	9,2
Overdækning i forhold til lovkrav om likviditet (%)	115,9	160,9	160,0	130,8	106,1
Summen af store eksponeringer (%)	53,7	32,6	17,4	50,9	34,2
Årets nedskrivningsprocent	0,1	0,4	0,3	0,4	0,3
Årets resultat pr. aktie (kr.)	37,6	37,6	27,3	30,3	17,2
Indre værdi pr. aktie (kr.)	399,9	367,6	344,4	327,0	300,6
Udbytte pr. aktie (kr.)	8,0	8,0	7,0	7,0	5,0
Børskurs	414,0	413,5	295,0	275,0	270,0
Børskurs/periodens resultat pr. aktie	11,0	11,0	10,8	9,0	15,7
Børskurs/indre værdi pr. aktie	1,0	1,1	0,9	0,8	0,9
Gennemsnitligt antal ansatte	387,0	369,0	375,0	360,0	360,0

Sammenligningstal for 2011-2012 er tilpasset som følge af ændringer i anvendt regnskabspraksis i 2013

## Ledelsesberetning

- Årets resultat udgør 101,3 mio. kr., og forrenter egenkapitalen med 9,8 % (før skat 12,7 %).
- Basisindtjeningen før nedskrivninger udgør 171,3 mio. kr., hvilket indfrier den udmeldte resultatforventning for året.
- Basisindtjeningen efter nedskrivninger udgør 162,9 mio. kr., hvilket er 22,3 mio. kr. mere end året før.
- Resultatudviklingen er kraftigt påvirket af fald i rentemarginalen, ekstraordinært store gebyrindtægter og fald i nedskrivninger på udlån.
- Kundetilgang har sikret vækst i udlån og indlån.
- Aktiviteterne i Konzeptbanken er overtaget i oktober og videreført som en svensk filial af Lån & Spar, hvilket har øget udlånet med 1,1 mia. kr.
- Egentlig kernekapital på 13,8 % og kapitalprocent på 15,1 %.
- Betyggende likviditetsmæssig overdækning i forhold til FIL § 152 og LCR-kravet.
- For 2016 forventes en basisindtjening før nedskrivninger i niveauet 150-170 mio. kr.

## Konklusion

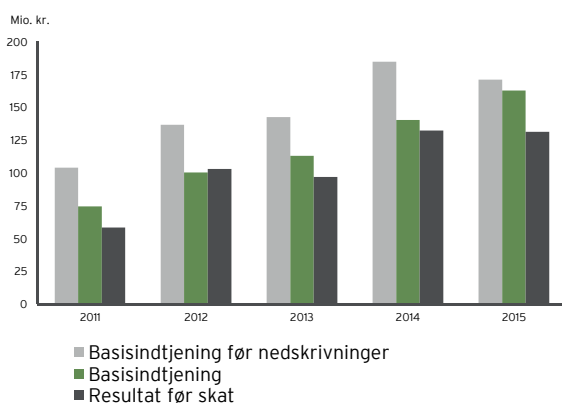
Årsregnskabet for 2015 udviser et resultat på 101,3 mio. kr., hvilket forrenter den gennemsnitlige egenkapital efter skat med 9,8 %. Basisindtjening før nedskrivninger udgør 171,3 mio. kr., hvilket indfrier den udmeldte resultatforventning om en basisindtjening før nedskrivninger i niveauet 160-180 mio. kr. Lån & Spar har også i 2015 formået at skabe vækst i kunder, udlån og indlån, hvilket har påvirket indtjeningen positivt. Det samme har de ekstraordinært store gebyrindtægter fra formidling af realkreditlån. Det historisk lave renteniveau har betydet et kraftigt fald i rentemarginalen, og som følge heraf fald i netto renteindtægter. Udgifter til personale og administration er steget med 11,5 %, hvoraf en stor del kan henføres til etablering af filial i Sverige i årets sidste kvartal. Nedskrivninger på udlån m.v. udgør 8,4 mio. kr., hvilket er et fald på 35,9 mio. kr. Basisindtjeningen efter nedskrivninger udgør 162,9 mio. kr., hvilket er en stigning på 22,3 mio. kr. Sammenlignet med 2014 er årets resultat endvidere påvirket af kurstab på obligationsbeholdningen. Ledelsen anser årets resultat og basisindtjening for værende tilfredsstillende.

## Basisindtjeningen

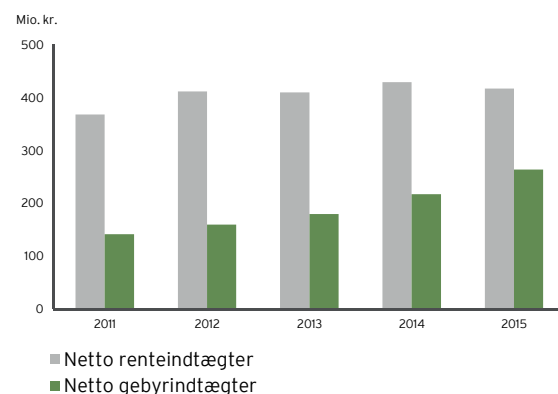
Netto renteindtægter udgør 416,7 mio. kr., hvilket er 11,8 mio. kr. mindre end året før. Dette fald skyldes det historisk lave renteniveau, som har betydet en lavere forrentning af overskudslikviditeten og en skærpet konkurrence på udlånsmarkedet. Sammenlignet med året før er rentemarginalen faldet 40 basispoint. Vi har i 2015 tiltrukket mange nye helkunder, og har derfor kunnet øge væksten i både udlån og indlån. Herudover har de tilkøbte aktiviteter i Sverige øget renteindtægterne i sidste kvartal af året. Det har delvist opvejet effekterne af det lave renteniveau.

Gebyrer og provisionsindtægter udgør 317,1 mio. kr., hvilket er 64,3 mio. kr. mere end året før. Denne kraftige stigning i indtægterne skyldes hovedsagelig en meget stor aktivitet med formidling af realkreditlån drevet af det meget lave renteniveau. Stigningen i salget af ejer- og andelsboliger har også bidraget til den meget høje aktivitet i året. Gebyrindtægterne er også påvirket af den positive kundeudvikling.

Resultat og basisindtjening:



Netto rente- og gebyrindtægter:



Afgivne gebyrer udgør 53,6 mio. kr., hvilket er 18,0 mio. kr. mere end året før.

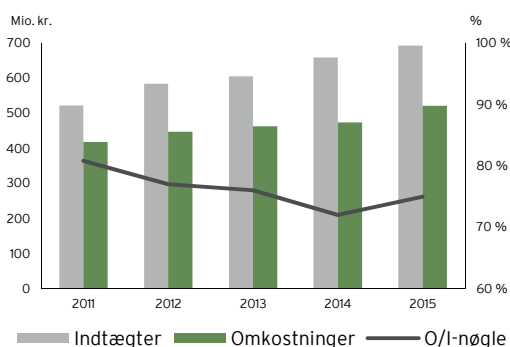
Netto rente- og gebyrindtægter udgør samlet 683,7 mio. kr., hvilket er en fremgang på 5,4 %.

Udgifter til personale og administration udgør 505,6 mio. kr., hvilket er en stigning på 11,5 %. Heraf kan 7,5 % henføres til 4. kvartal 2015, hvor omkostningerne er øget som følge af tilkøbte aktiviteter i Sverige. Herudover er omkostningerne øget som følge af flere medarbejdere og øgede it-udgifter.

Af- og nedskrivninger på immaterielle og materielle aktiver udgør 15,3 mio. kr., hvilket er et fald på 5,0 mio. kr. sammenlignet med året før.

Basisindtjeningen før nedskrivninger udgør herefter 171,3 mio. kr. Når omkostningerne sættes i forhold til indtægterne, har vi brugt 75 øre, for hver krone vi har tjent.

Indtægter, omkostninger og O/I-nøgle:



Nedskrivninger på udlån m.v. udgør 8,4 mio. kr. for året. Det er 35,9 mio. kr. mindre end året før. Posten er positivt påvirket af større tilbageførte nedskrivninger på udlån til erhverv. Herudover er der generelt færre nedskrivninger, hvilket bl.a. tilskrives det lave renteniveau. Sat i forhold til udlån og garantier udgør nedskrivningerne 0,1 %.

Basisindtjeningen efter nedskrivninger udgør 162,9 mio. kr., hvilket er en stigning på 22,3 mio. kr.

#### Øvrige kursreguleringer

Øvrige kursreguleringer udgør et kurstab på 11,7 mio. kr. mod en gevinst året før på 9,9 mio. kr. Obligationer har givet et kurstab på 32,6 mio. kr., som følge af en kraftig stigning i den

lange rente i 2. kvartal 2015. Aktier har bidraget med en kursgevinst på 16,5 mio. kr. og afledte finansielle instrumenter med en gevinst på 4,4 mio. kr. I sidste års kursgevinst bidrog salget af aktier i Nets med en gevinst på 14,3 mio. kr.

#### Resultat af kapitalandele

Resultat af kapitalandele i Invest Administration A/S udgør 2,3 mio. kr.

#### Udgifter til nødlidende banker

Udgifter til nødlidende banker udgør 22,1 mio. kr., hvilket er 1,8 mio. kr. mere end året før. Udgiften omfatter bidrag til Garantiformuen på 21,8 mio. kr. og bidrag til Afviklingsformuen på 0,3 mio. kr.

#### Skat

Skat af årets resultat udgør 30,1 mio. kr., hvilket svarer til en effektiv skattesats på 22,9 %, hvilket er på niveau med den gældende selskabsskatteprocent.

#### Årets resultat og udbytte

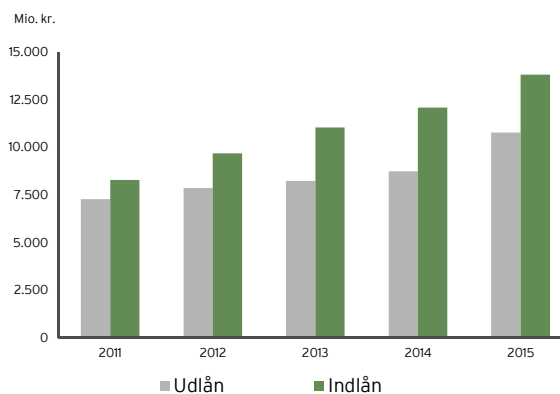
Årets resultat udgør herefter 101,3 mio. kr., hvilket er på niveau med året før. Bestyrelsen indstiller, at der udbetales et udbytte på 8 kr. pr. aktie, svarende til 21,4 % af årets resultat.

#### Balance, risikoeksponering og kapitalforhold pr.

##### 31. december 2015

Udlånet udgør 10.782,4 mio. kr. ved udgangen af året. Det er en stigning på 2.024,6 mio. kr. Korrigeret for tilkøbte aktiviteter i Sverige udgør væksten 906,2 mio. kr. eller 10,3 %. Stigningen skyldes primært den fortsatte tilgang af privatkunder, som skal have finansieret deres ejer- eller andelsbolig. Herudover er der et øget udlån til liberale erhverv.

Udlån og indlån:



Udlånet er samlet nedskrevet med 110,6 mio. kr. ved udgangen af året, hvilket er et fald på 14,6 mio. kr. i forhold til året før.

Balancen udgør samlet 15.511,5 mio. kr., hvilket er en stigning på 1.819,0 mio. kr. Stigningen i balancen er primært drevet af væksten i indlånet.

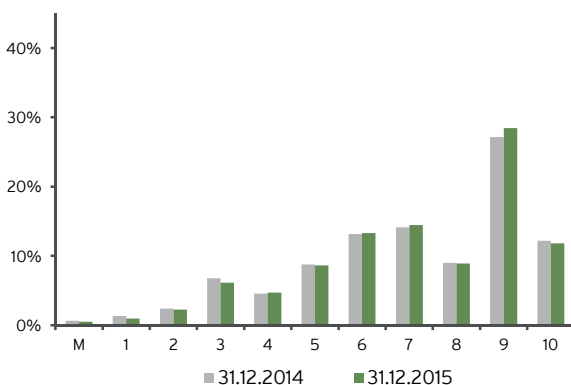
Den maksimale krediteksponering ekskl. handelsbeholdningen udgør 16.110,8 mio. kr., hvoraf garantier udgør 2.361,4 mio. kr. Udlån og garantier til privatkunder i Danmark (Detail, Danmark) udgør 68,1 % af krediteksponeringen, og er fortsat kendetegnet ved en meget høj kreditkvalitet.

Maksimal krediteksponering:

(Mio. kr.)	31.12.2015	31.12.2014
Detail, Danmark	10.968,6	9.163,6
Detail, Sverige	1.171,7	-
Erhverv	949,2	939,5
Institut	203,4	241,0
Stat	2.817,9	2.045,8
I alt	16.110,8	12.389,9

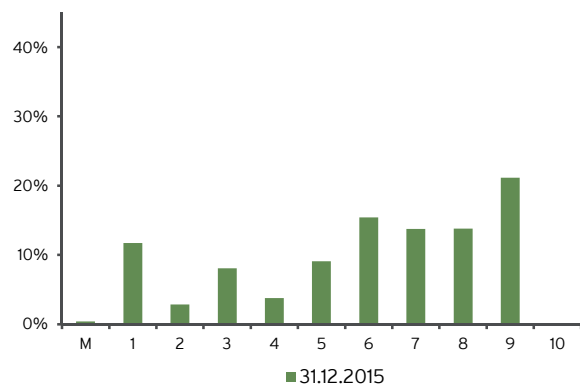
Detailkunder i Danmark inddeles efter bankens ratingsystem i ti risikoklasser efter sandsynligheden for tab. Kunder, der har misligholdt deres forpligtelser, placeres i en gruppe for sig. Fordelingen af eksponeringen efter kreditkvalitet er vist i grafen nedenfor. Risikoklasserne 7-10, hvor risikoen for tab er meget lille, udgør 63,6 % af eksponeringen. Misligholdte eksponeringer udgør 54,3 mio. kr. Det svarer til 0,5 % af eksponeringen.

Detaileksponeringer i Danmark:



For detaileksponeringen i Sverige foretages en tilsvarende opdeling. Indtil banken har udviklet sine modeller til også at dække de svenske detaileksponeringer, foretages inddelingen baseret på ratings fra et anerkendt svensk kreditvurderingsbureau. Som det fremgår af grafen, er kreditkvaliteten af eksponeringen mere jævnt fordelt på risikoklasserne, end det er tilfældet for detaileksponeringerne i Danmark. Misligholdte eksponeringer udgør 4,8 mio. kr. Det svarer til 0,4 % af eksponeringen.

Detaileksponeringer i Sverige:



Erhvervseksponeringen vedrører primært organisationer og institutionelle investorer, men også et stigende udlån til liberale erhverv. Erhvervseksponeringerne inddeles efter Finanstilsynets bonitetskategorier til klassificering af eksponeringen efter kreditkvalitet. Fordelingen på de enkelte kategorier er vist i tabellen nedenfor. I kategorierne 3 og 2a er sandsynligheden for tab henholdsvis 'meget lav' og 'lav', og her er 64,0 % af eksponeringen placeret.

Krediteksponeringen på erhverv:

(Mio. kr.)	31.12.2015	31.12.2014
3 - utvivlsom god	15,5	45,7
2a - normal	592,3	666,2
2b - ingen væsentlige svaghedstegn	284,4	162,3
2c - væsentlige svaghedstegn	21,9	21,0
1 - OIV	35,1	44,3
Erhverv i alt	949,2	939,5

Statseksposeringen omfatter den del af bankens likvider, som er placeret i Danmarks Nationalbank.

Obligationsbeholdningen udgør 1.147,3 mio. kr. ultimo december, og omfatter stort set udelukkende almindelige danske realkreditobligationer, som er kendetegnet ved en lav kreditrisiko.

Obligationer:

(Mio. kr.)	31.12.2015	31.12.2014
Stat	7,4	1,7
Realkredit	1.139,2	2.105,2
Øvrige	0,7	28,8
Obligationer i alt	1.147,3	2.135,7

Renterisikoen, som hovedsageligt vedrører obligationsbeholdningen, udgør 16,8 mio. kr. pr. 31. december 2015. Det er et fald på 14,8 mio. kr. Risikoen skal ses i forhold til det forventede merafkast ved investering i obligationer.

Aktiebeholdningen udgør 107,0 mio. kr. Medregnes ikke afregnede handler udgør den samlede aktieeksponering 97,7 mio. kr. Aktierisikoen kan udtrykkes som et fald i markedsværdien på 12 % af aktieeksponeringen, svarende til en middel negativ markedsudvikling, og vil betyde et kurstab på 11,7 mio. kr.

Nettoeksponeringen i udenlandsk valuta udgør ved årets udgang 28,7 mio. kr. mod 52,6 mio. kr. året før.

Domicilejendomme er omvurderet ved udgangen af året og værdiansat til 132,7 mio. kr. Omvurderingen viste en positiv værdiregulering på 13,9 mio. kr., som følge af et observeret fald i kravet til forrentning af tilsvarende ejendomme. Af de 13,9 mio. kr. er 3,6 mio. kr. indregnet i årets resultat, mens de resterende 10,3 mio. kr. er indregnet i anden totalindkomst.

Gæld til kreditinstitutter og centralbanker udgør 23,6 mio. kr.

Indlånet udgør 13.838,3 mio. kr. Det er en stigning på 1.744,8 mio. kr. Fratrukket indlånet i de tilkøbte svenske aktiviteter udgør stigningen 1.686,2 mio. kr., hvilket er en stigning på hele 13,9 %. Stigningen skyldes kundetilgang og øget opsparing hos privatkunderne.

Egenkapitalen udgør 1.078,4 mio. kr., hvilket er en stigning i året på 86,3 mio. kr. Årets resultat samt værdireguleringer i anden totalindkomst har øget egenkapitalen med 108,9 mio. kr., mens udbetalt udbytte samt køb og salg af egne aktier har reduceret egenkapitalen med 22,6 mio. kr.

Kravet til likviditeten efter FiL § 152 (15 %-kravet) udgør 1.953,4 mio. kr. ved udgangen af året. Likviditeten er opgjort til 4.217,4 mio. kr. svarende til 115,9 % mere end lovkravet (overdækning). I forhold til 10 %-kravet udgør overdækningen 152,6 %. Den 1. oktober 2015 begyndte indfasningen af det nye likviditetskrav Liquidity Coverage Ratio (LCR). Ved udgangen af året er bankens LCR opgjort til 188,0 %. For 2015 udgør lovgivningens krav til LCR 60 %. De tilkøbte aktiviteter i Sverige har nedbragt overskudslikviditeten til et niveau, som er mere lønsom for banken, og som stadig er risikomæssigt betryggende.

Kapitalgrundlaget er opgjort til 1.070,4 mio. kr., hvilket er en stigning på 72,6 mio. kr. Af det samlede kapitalgrundlag udgør den egentlige kernekapital 977,9 mio. kr. Vækst og de tilkøbte aktiviteter har bragt risikoeksponeringen op på 7.094,9 mio. kr. Kapitalprocenten er som følge heraf faldet til 15,1 %, mens den egentlige kernekapitalprocent er faldet til 13,8 %. Kravet til størrelsen af kapitalgrundlaget udgør 11,2 % af risikoeksponeringen og omfatter den nødvendige solvens på 11,0 % og et aktuelt bufferkrav på 0,2 %. Kapitalgrundlaget overstiger dermed lovgivningens krav med 3,9 % af risikoeksponeringen. Af det samlede krav til kapital skal 8,5 procentpoint dækkes af egentlig kernekapital, og den egentlige kernekapital overstiger dermed lovgivningens krav med 5,3 % af risikoeksponeringen.

Kapitalforhold:

(Mio. kr.)	31.12.2015	31.12.2014
Egentlig kernekapital	977,9	906,4
Kernekapital	977,9	906,4
Kapitalgrundlag	1.070,4	997,8
Samlet risikoeksponering	7.094,9	6.118,6
Egentlig kernekapitalprocent	13,8 %	14,8 %
Kernekapitalprocent	13,8 %	14,8 %
Kapitalprocent	15,1 %	16,3 %
Kombinerede bufferkrav	0,2 %	0,0 %
Nødvendig solvens	11,0 %	9,9 %
Solvensbehov	9,2 %	10,1 %

**Tilsynsdiamanten**

Finanstilsynet har fastsat fem grænseværdier, som det enkelte pengeinstitut som udgangspunkt skal holde sig indenfor. Tabellen nedenfor viser tallene ultimo 2015 for Lån & Spar og de fastsatte grænseværdier.

Tilsynsdiamanten:

	31.12.2015	Grænseværdi
Store eksponeringer	53,7 %	Mindre end 125 %
Udlånsvækst	23,1 %	Mindre end 20 %
Ejendomseksponering	0,6 %	Mindre end 25 %
Stabil funding	0,7	Mindre end 1
Likviditetsoverdækning	115,9 %	Større end 50 %

Når udlån fra tilkøbte aktiviteter medregnes, overstiger udlånsvæksten for 2015 grænseværdien på 20 %. Den organiske udlånsvækst for året udgør 10,3 %.

**Begivenheder efter balancedagen**

Der er fra balancedagen og frem til i dag ikke indtrådt forhold, som forrykker vurderingen af årsrapporten.

**Regnskabsmæssige estimater og skøn**

Opgørelse af den regnskabsmæssige værdi af visse aktiver og forpligtelser er forbundet med estimater og skøn. De fremtidige resultater vil derfor blive påvirket i det omfang, de faktiske forhold viser sig at afvige fra tidligere estimater og skøn. Estimater og skøn er baseret på forudsætninger, som ledelsen

anser som forsvarlige. Principperne for udøvelse af regnskabsmæssige skøn, der er væsentlige for regnskabsafregningen, er uændrede i forhold til tidligere år, og omfatter områderne:

- Nedskrivninger på udlån
- Fastsættelse af dagsværdien for unoterede aktier
- Fastsættelse af dagsværdien ved omvurdering af domicilejendomme
- Nedskrivningstest af goodwill
- Måling af ydelsesbaserede pensionsordninger

**Forventninger til fremtiden**

Det strategiske mål om en basisindtjening før nedskrivninger på 200 mio. kr. kan synes tæt på. Det er imidlertid vores forventning, at markedsudviklingen vil være imod os. Væksten i udlånsmarkedet vil fortsat være svag, og renten vil en tid endnu være historisk lav. I 2016 vil vi ikke kunne hente de samme gebyrindtægter fra formidling af realkreditlån, som vi har gjort i 2015. Vi forventer, at vi fortsat vil få succes med at tiltrække kunder og forretninger på både det danske og svenske marked. Det vil delvist kunne opveje effekten af den lave rente og faldet i gebyrindtægterne fra formidling af realkreditlån. På den baggrund forventes basisindtjeningen før nedskrivninger for 2016 at udgøre 150-170 mio. kr.

**Kontaktinformation**

Eventuelle henvendelser bedes rettet til adm. direktør John Christiansen på telefon 33 78 20 37 eller bankdirektør Jesper Schiøler på telefon 33 78 23 30.



## Resultatopgørelse for 2015

NOTE(1.000 kr.)	2015	2014
Renteindtægter	541.236	563.467
Renteudgifter	124.500	134.906
Netto renteindtægter	416.736	428.561
Udbytte af aktier m.v.	3.406	2.915
Gebyrer og provisionsindtægter	317.070	252.755
Afgivne gebyrer og provisionsudgifter	53.565	35.516
Netto rente- og gebyrindtægter	683.647	648.715
2 Kursreguleringer	-5.316	17.393
Andre driftsindtægter	2.183	2.219
Udgifter til personale og administration	505.570	453.295
Af- og nedskrivninger på immaterielle og materielle aktiver	15.264	20.225
Andre driftsudgifter	22.123	20.302
Nedskrivninger på udlån og tilgodehavender m.v.	8.441	44.314
Resultat af kapitalandele i associerede og tilknyttede virksomheder	2.330	2.087
Resultat før skat	131.446	132.278
Skat	30.119	30.813
Årets resultat	101.327	101.465
Årets resultat pr. aktie (kr.)	37,6	37,6

## Totalindkomstopgørelse for 2015

Årets resultat	101.327	101.465
Aktuarmæssige gevinster og tab	-439	-9.285
Opskrivning af domicilejendomme	10.325	-15.936
Valutaregulering af udenlandske enheder	22.055	0
Regnskabsmæssig sikring af udenlandske enheder	-22.217	0
Skat af anden totalindkomst	2.132	-5.550
Anden totalindkomst efter skat	7.592	-19.671
Årets totalindkomst	108.919	81.794

## Balance pr. 31. december 2015

NOTE(1.000 kr.)	2015	2014
<b>Aktiver</b>		
Kassebeholdning og anfordringstilgodehavender hos centralbanker	333.749	2.111.571
Tilgodehavender hos kreditinstitutter og centralbanker	2.706.388	188.035
3 Udlån og andre tilgodehavender til amortiseret kostpris	10.782.409	8.757.828
Obligationer til dagsværdi	1.147.271	2.135.729
Aktier m.v.	107.044	105.569
Kapitalandele i tilknyttede virksomheder	13.367	11.037
Immaterielle aktiver	55.533	39.019
Grunde og bygninger, i alt	132.666	118.818
- Domicilejendomme	132.666	118.818
Øvrige materielle aktiver	27.600	17.597
Aktuelle skatteaktiver	11.906	4.778
Udskudte skatteaktiver	0	1.041
Andre aktiver	139.943	156.828
Periodeafgrænsningsposter	53.623	44.654
<b>Aktiver i alt</b>	<b>15.511.499</b>	<b>13.692.504</b>
<b>Passiver</b>		
Gæld til kreditinstitutter og centralbanker	23.606	38.444
Indlån og anden gæld	13.838.290	12.093.538
Andre passiver	454.966	445.874
Periodeafgrænsningsposter	709	482
<b>Gæld i alt</b>	<b>14.317.571</b>	<b>12.578.338</b>
Hensættelser til pensioner og lignende forpligtelser	8.599	7.582
Hensættelser til udskudt skat	5.172	0
3 Hensættelser til tab på garantier	1.758	14.448
Hensatte forpligtelser i alt	15.529	22.030
Efterstillede kapitalindskud	100.000	100.000
Aktiekapital	271.000	271.000
Værdireguleringer	40.214	32.976
- Opskrivningshenlæggelser	40.376	32.976
- Valutaomregningsreserve	-162	0
Andre reserver	5.644	3.314
- Lovpligtige reserver	5.644	3.314
Overført resultat	739.861	663.166
Foreslået udbytte	21.680	21.680
<b>Egenkapital i alt</b>	<b>1.078.399</b>	<b>992.136</b>
<b>Passiver i alt</b>	<b>15.511.499</b>	<b>13.692.504</b>
4 Eventualforpligtelser		
5 Andre forpligtende aftaler		

## Pengestrømsopgørelse for 2015

(1.000 kr.)	2015	2014
Årets resultat før skat	131.446	132.278
Af- og nedskrivninger på immaterielle og materielle aktiver	15.264	20.225
Andre poster uden likviditetseffekt	-2.062	-3.276
Betalte skatter	-33.166	-33.596
<u>Ændring i driftskapital</u>	<u>1.755.823</u>	<u>-241.485</u>
Pengestrømme fra driftsaktivitet	1.867.305	-125.854
Køb af immaterielle aktiver	-23.701	-14.084
Køb af materielle aktiver	-19.886	-7.203
Køb af virksomhed	-1.060.533	0
<u>Salg af materielle aktiver</u>	<u>2</u>	<u>215</u>
Pengestrømme fra investeringsaktivitet	-1.104.118	-21.072
Køb af egne aktier	-7.498	-11.508
Salg af egne aktier	6.438	10.896
<u>Udbetalt udbytte</u>	<u>-21.596</u>	<u>-18.916</u>
Pengestrømme fra finansieringsaktivitet	-22.656	-19.528
Likviditetsforskydning, netto	740.531	-166.454
Likvider, primo	2.299.606	2.466.060
<u>Likvider, ultimo</u>	<u>3.040.137</u>	<u>2.299.606</u>
Likvider, ultimo		
Kassebeholdning og anfordringstilgodehavender hos centralbanker	333.749	2.111.571
<u>Tilgodehavender hos kreditinstitutter og centralbanker</u>	<u>2.706.388</u>	<u>188.035</u>
<u>I alt</u>	<u>3.040.137</u>	<u>2.299.606</u>

### Kreditfaciliteter:

Bankens ikke-udnyttede kreditfaciliteter udgør 104.100 t.kr. (2014: 103.900 t.kr.), heraf 104.100 t.kr. mod sikkerhed i værdipapirer (2014: 103.900 t.kr.)

## Egenkapitalopgørelse for 2015

(1.000 kr.)	Aktie- kapital	Opskrivnings- henlæggelser	Valutaom- regnings- reserve	Andre reserver	Overført resultat	Foreslået udbytte	Egenkapital i alt
<b>2015</b>							
Egenkapital, primo	271.000	32.976	0	3.314	663.166	21.680	992.136
Årets resultat	0	-696	0	2.330	78.013	21.680	101.327
Aktuarmæssige gevinster og tab	0	0	0	0	-439	0	-439
Opskrivning af domicilejendomme	0	10.325	0	0	0	0	10.325
Valutakursregulering af udenlandske enheder	0	0	22.055	0	0	0	22.055
Regnskabsmæssig sikring af udenlandske enheder	0	0	-22.217	0	0	0	-22.217
Skat af anden totalindkomst	0	-2.229	0	0	97	0	-2.132
Anden totalindkomst i alt	0	8.096	-162	0	-342	0	7.592
<b>Totalindkomst i alt for året</b>	<b>0</b>	<b>7.400</b>	<b>-162</b>	<b>2.330</b>	<b>77.671</b>	<b>21.680</b>	<b>108.919</b>
Køb af egne aktier	0	0	0	0	-7.498	0	-7.498
Salg af egne aktier	0	0	0	0	6.438	0	6.438
Udbetalt udbytte	0	0	0	0	0	-21.596	-21.596
Udbytte af egne aktier	0	0	0	0	84	-84	0
Transaktioner med ejere i alt	0	0	0	0	-976	-21.680	-22.656
<b>Egenkapital ultimo</b>	<b>271.000</b>	<b>40.376</b>	<b>-162</b>	<b>5.644</b>	<b>739.861</b>	<b>21.680</b>	<b>1.078.399</b>
<b>2014</b>							
Egenkapital, primo	271.000	45.028		1.227	593.645	18.970	929.870
Årets resultat	0	377		2.087	77.321	21.680	101.465
Aktuarmæssige gevinster og tab	0	0		0	-9.285	0	-9.285
Tilbageført opskrivning af domicilejendomme	0	-15.936		0	0	0	-15.936
Skat af anden totalindkomst	0	3.507		0	2.043	0	5.550
Anden totalindkomst i alt	0	-12.429		0	-7.242	0	-19.671
<b>Totalindkomst i alt for året</b>	<b>0</b>	<b>-12.052</b>		<b>2.087</b>	<b>70.079</b>	<b>21.680</b>	<b>81.794</b>
Køb af egne aktier	0	0		0	-11.508	0	-11.508
Salg af egne aktier	0	0		0	10.896	0	10.896
Udbetalt udbytte	0	0		0	0	-18.916	-18.916
Udbytte af egne aktier	0	0		0	54	-54	0
Transaktioner med ejere i alt	0	0		0	-558	-18.970	-19.528
<b>Egenkapital ultimo</b>	<b>271.000</b>	<b>32.976</b>		<b>3.314</b>	<b>663.166</b>	<b>21.680</b>	<b>992.136</b>

## Noter

### 1 Anvendt regnskabspraksis

Denne årsregnskabsmeddelelse er et sammendrag af årsrapporten 2015 for Lån & Spar Bank A/S. Årsrapporten kan den 9. februar 2016 hentes på hjemmesiden [www.lsb.dk](http://www.lsb.dk).

Årsrapporten er aflagt efter reglerne i Lov om finansiel virksomhed og Bekendtgørelse om finansielle rapporter for kreditinstitutter og fondsmæglerselskaber m.fl. (Regnskabsbekendtgørelsen). Herudover aflægges årsrapporten i overensstemmelse med yderligere danske oplysningskrav til årsrapporter for børsnoterede finansielle selskaber.

Den anvendte regnskabspraksis er uændret i forhold til årsrapporten 2014. For en beskrivelse af den anvendte regnskabspraksis henvises til årsrapporten 2015 side 29-34.

Opgørelse af den regnskabsmæssige værdi af visse aktiver og forpligtelser er forbundet med estimater og skøn. De fremtidige resultater vil derfor blive påvirket i det omfang, de faktiske forhold viser sig at afvige fra tidligere estimater og skøn. Estimater og skøn er baseret på forudsætninger, som ledelsen anser som forsvarlige. Principperne for udøvelse af regnskabsmæssige skøn, der er væsentlige for regnskabsaflæggelsen, er uændrede i forhold til tidligere år, og omfatter områderne:

- Nedskrivninger på udlån
- Fastsættelse af dagsværdien for unoterede aktier
- Fastsættelse af dagsværdien ved omvurdering af domilejendomme
- Nedskrivningstest af goodwill
- Måling af ydelsesbaserede pensionsordninger

### 2 Kursreguleringer

(1.000 kr.)	2015	2014
Obligationer	-32.653	-15.853
Aktier	16.601	17.398
Valuta	6.299	7.453
Valuta-, rente-, aktie-, råvare- og andre kontrakter, i alt	4.437	8.395
I alt	-5.316	17.393

## Noter

### 3 Nedskrivninger på udlån og tilgodehavender m.v.

(1.000 kr.)	Individuelle nedskrivninger	Gruppevise nedskrivninger	Nedskrivninger i alt
<b>2015</b>			
Udlån:			
Nedskrivninger, primo	110.375	14.857	125.232
Årets nedskrivninger	38.373	11.492	49.865
Tilbageførsel af tidligere foretagne nedskrivninger	57.599	6.968	64.567
Valutakursregulering	68	0	68
Nedskrivninger, ultimo	91.217	19.381	110.598
Udlån hvorpå der er foretaget nedskrivninger	178.452	2.721.812	2.900.264
Garantier:			
Hensættelser, primo	14.448	0	14.448
Årets hensættelser	518	0	518
Tilbageførsel af tidligere foretagne hensættelser	13.208	0	13.208
Hensættelser, ultimo	1.758	0	1.758
Garantier hvorpå der er hensat til tab	3.704	0	3.704
(1.000 kr.)	Individuelle nedskrivninger	Gruppevise nedskrivninger	Nedskrivninger i alt
<b>2014</b>			
Udlån:			
Nedskrivninger, primo	113.803	14.852	128.655
Årets nedskrivninger	55.330	8.312	63.642
Tilbageførsel af tidligere foretagne nedskrivninger	58.758	8.307	67.065
Nedskrivninger, ultimo	110.375	14.857	125.232
Udlån hvorpå der er foretaget nedskrivninger	202.649	2.851.044	3.053.693
Garantier:			
Hensættelser, primo	3.632	0	3.632
Årets hensættelser	13.314	0	13.314
Tilbageførsel af tidligere foretagne hensættelser	2.498	0	2.498
Hensættelser, ultimo	14.448	0	14.448
Garantier hvorpå der er hensat til tab	22.271	0	22.271

## Noter

### 4 Eventualforpligtelser

(1.000 kr.)	2015	2014
<i>Garantier:</i>		
Finansgarantier	233.980	169.541
Tabsgarantier for realkreditudlån	765.314	312.885
Tinglysnings- og konverteringsgarantier	1.125.556	784.291
Øvrige garantier	236.536	127.543
Eventualforpligtelser i alt	2.361.386	1.394.260

### 5 Andre forpligtende aftaler

(1.000 kr.)	2015	2014
Lejeforpligtelse	26.522	25.402
Sikkerhedsstillelser	104.100	103.900
Medarbejderforpligtelse ved alvorlig sygdom eller død	1.870	1.838
Forpligtelse ved udtræden af datacentral	320.000	360.000
Andre forpligtende aftaler i alt	452.492	491.140