

NASDAQ Copenhagen

Lån & Spar Bank A/S
Højbro Plads 9-11
1014 København K
CVR-nr. 13 53 85 30
Telefon 33 78 20 00
Telefax 33 78 20 07
E-mail lsb@lsb.dk
www.lsb.dk

Den 9. februar 2017

Årsregnskabsmeddelelse 2016 for Lån & Spar Bank A/S

Indholdsfortegnelse

Hoved- og nøgletal.....	3
Ledelsesberetning	4
Resultatopgørelse 2016.....	9
Totalindkomstopgørelse for 2016.....	9
Balance pr. 31. december 2016.....	10
Pengestrømsopgørelse for 2016.....	11
Egenkapitalopgørelse for 2016.....	12
Noter	13

Hoved- og nøgletal

(Mio. kr.)	2016	2015	2014	2013	2012
Resultat					
Netto rente- og gebyrindtægter	746,2	683,7	648,7	595,3	570,7
Kursreguleringer valuta	9,0	6,3	7,5	4,8	7,4
Andre driftsindtægter	2,9	2,2	2,2	5,3	5,6
Udgifter til personale og administration	515,7	505,6	453,3	444,6	430,4
Af- og nedskrivninger på immaterielle og materielle aktiver	48,8	15,3	20,2	18,0	16,5
Resultat af kapitalandele i associerede og tilknyttede virksomheder	4,9	2,3	2,1	2,2	1,9
Basisindtjening før nedskrivninger	198,5	173,6	187,0	145,0	138,7
Nedskrivninger på udlån m.v.	29,5	8,4	44,3	29,6	36,3
Basisindtjening	169,0	165,2	142,7	115,4	102,4
Øvrige kursreguleringer	7,9	-11,7	9,9	1,3	13,0
Udgifter til nødlidende banker (netto)	0,4	22,1	20,3	19,7	12,2
Resultat før skat	176,5	131,4	132,3	97,0	103,2
Skat	37,6	30,1	30,8	25,3	25,1
Årets resultat	138,9	101,3	101,5	71,7	78,1
Balance					
Kassebeholdning og tilgodehavender hos kreditinstitutter m.v.	3.101,1	3.040,1	2.299,6	2.466,1	1.655,3
Udlån og andre tilgodehavender til amortiseret kostpris	11.553,4	10.782,4	8.757,8	8.249,1	7.876,1
Obligationer og aktier	1.852,0	1.254,3	2.241,3	1.480,2	1.176,7
Aktiver i alt	16.945,1	15.511,5	13.692,5	12.550,1	10.991,8
Indlån og anden gæld	15.144,5	13.838,3	12.093,5	11.051,4	9.473,8
Egenkapital	1.193,1	1.078,4	992,1	929,9	837,8
Nøgletal					
Kapitalprocent	16,0	15,1	16,3	18,9	16,2
Kernekapitalprocent	14,7	13,8	14,8	16,3	15,5
Egenkapitalforrentning før skat p.a. (%)	15,5	12,7	13,8	11,0	12,8
Egenkapitalforrentning efter skat p.a. (%)	12,2	9,8	10,6	8,1	9,7
O/I-nøgle (omkostninger/indtjening)	74,0	75,0	71,7	76,1	76,3
Renterisiko (%)	1,2	1,7	3,5	1,9	1,3
Valutaposition (%)	1,8	2,9	5,8	7,1	5,5
Valutarisiko (%)	0,0	0,0	0,1	0,1	0,0
Udlån i forhold til indlån (%)	77,1	78,7	73,5	75,8	82,5
Udlån i forhold til egenkapital	9,7	10,0	8,8	8,9	9,4
Årets udlånsvækst (%)	7,2	23,1	6,2	4,7	8,2
Overdækning i forhold til lovkrav om likviditet (%)	126,3	115,9	160,9	160,0	130,8
Summen af store eksponeringer (%)	49,7	53,7	32,6	17,4	50,9
Årets nedskrivningsprocent	0,2	0,1	0,4	0,3	0,4
Årets resultat pr. aktie (kr.)	51,5	37,6	37,6	27,3	30,3
Indre værdi pr. aktie (kr.)	442,9	399,9	367,6	344,4	327,0
Udbytte pr. aktie (kr.)	8,0	8,0	8,0	7,0	7,0
Børskurs	455,0	414,0	413,5	295,0	275,0
Børskurs/periodens resultat pr. aktie	8,8	11,0	11,0	10,8	9,0
Børskurs/indre værdi pr. aktie	1,0	1,0	1,1	0,9	0,8
Gennemsnitligt antal ansatte	405,0	387,0	369,0	375,0	360,0

Posten "Resultat af kapitalandele i associerede og tilknyttede virksomheder" er fra 2016 medregnet i opgørelsen af Basisindtjeningen. Sammenligningstal er tilpasset.

Ledelsesberetning

- Årets resultat udgør 138,9 mio. kr., og forrenter egenkapitalen med 12,2 % (før skat 15,5 %).
- Basisindtjeningen før nedskrivninger udgør 198,5 mio. kr., hvilket er i toppen af den opjusterede udmelding.
- Basisindtjeningen efter nedskrivninger udgør 169,0 mio. kr., hvilket er 3,8 mio. kr. mere end året før.
- Den positive udvikling i indtjeningen skyldes fortsat kundetilgang.
- Udlån er steget med 771,0 mio. kr. i 2016 som følge af kundetilgang.
- Indlån er tilsvarende steget med 1,3 mia. kr.
- Egentlig kernekapital på 14,7 % og kapitalprocent på 16,0 %.
- Betyggende likviditetsmæssig overdækning.
- For 2017 forventes en basisindtjening før nedskrivninger i niveauet 180-200 mio. kr.

Konklusion

For 2016 udviser årsregnskabet et resultat på 138,9 mio. kr., hvilket forrenter den gennemsnitlige egenkapital efter skat med 12,2 %. Basisindtjening før nedskrivninger udgør 198,5 mio. kr., hvilket er i toppen af den opjusterede udmelding. Den positive udvikling skyldes et noget større forretningsomfang fra nye kunder. Denne udvikling har mere end opvejet effekten af en forsat faldende rentemarginal.

Af- og nedskrivninger på immaterielle og materielle aktiver er steget med 33,5 mio. kr., primært som følge af en nedskrivning på immaterielle aktiver.

Nedskrivninger på udlån m.v. udgør 29,5 mio. kr., svarende til en nedskrivningsprocent på 0,2.

Basisindtjeningen efter nedskrivninger udgør 169,0 mio. kr., hvilket er en stigning på 3,8 mio. kr. Sammenlignet med 2015 er årets resultat endvidere positivt påvirket af et mindre kurstab på obligationsbeholdningen, samt færre udgifter til nødlidende banker.

Basisindtjening og resultat før skat:



Ledelsen anser årets resultat og basisindtjening for værende ganske tilfredsstillende.

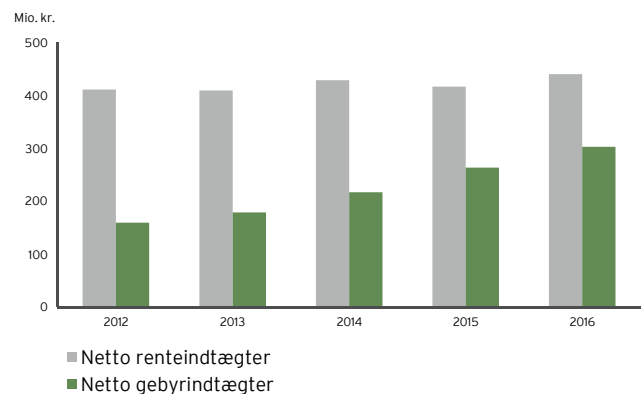
Basisindtjeningen

Netto renteindtægter udgør 440,2 mio. kr., hvilket er 23,5 mio. kr. mere end året før. Denne stigning skyldes primært den positive udvikling i forretningsomfanget som følge af kundetilgang, både privat- og erhvervskunder. I modsat retning trækker det fortsatte pres på rentemarginalen. Sammenlignet med året før er rentemarginalen faldet med 11 basispoint.

Gebyrer og provisionsindtægter udgør 364,0 mio. kr. Dette er 47,0 mio. kr. mere end året før og en stigning på 14,8 %. Denne markante stigning i indtægterne skyldes primært øgede indtægter fra formidling af realkreditlån samt depot- og forvaltningsgebyrer.

Gebyrindtægterne er også påvirket af den positive kundeudvikling.

Netto rente- og gebyrindtægter:



Afgivne gebyrer er steget med 7,6 mio. kr. i forhold til 2015 og udgør 61,2 mio. kr.

Netto rente- og gebyrindtægter udgør samlet 746,2 mio. kr., hvilket er en fremgang 62,5 mio. kr. eller 9,1 %.

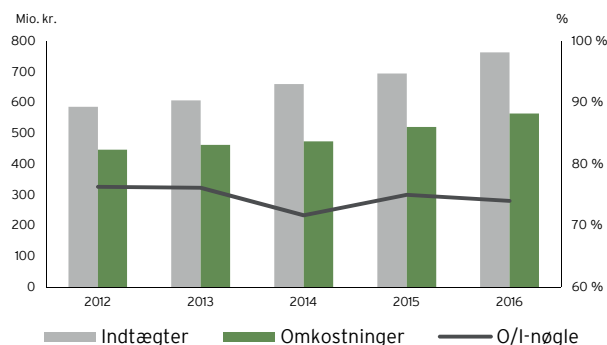
Udgifter til personale og administration udgør 515,7 mio. kr. Det er en stigning på 2,0 %. Omkostningerne er øget som følge af øgede it-udgifter og flere medarbejdere.

Af- og nedskrivninger på immaterielle og materielle aktiver udgør 48,8 mio. kr., hvilket er en stigning på 33,5 mio. kr. sammenlignet med året før. Stigningen skyldes primært en nedskrivning på immaterielle aktiver i Sverige med 20,3 mio. kr. vedrørende kreditkortaktiviteterne og automatiseringer af låneprocessen.

Resultat af kapitalandele i Invest administration A/S udgør 4,9 mio. kr. Resultat af kapitalandele er fra 2016 indregnet som en del af basisindtjeningen.

Når omkostningerne sættes i forhold til indtægterne, har vi brugt 74,0 øre, for hver krone vi har tjent, hvilket er en marginal forbedring i forhold til året før.

Indtægter, omkostninger og O/I-nøgle:



Nedskrivninger

Nedskrivninger på udlån m.v. udgør 29,5 mio. kr. for året. Årets nedskrivninger omfatter bl.a. øgede gruppevis nedskrivninger på erhvervsudlån og udlån i Sverige. Sat i forhold til udlån og garantier udgør nedskrivningerne 0,2 %.

Øvrige kursreguleringer

Øvrige kursreguleringer udgør en kursgevinst på 7,9 mio. kr. mod et tab året før på 11,7 mio. kr. Denne ændring skyldes

primært kursreguleringer af obligationer, som udgør et kurstab på 9,7 mio. kr., mod 32,7 mio. kr. året før. Aktier har bidraget med en kursgevinst på 12,9 mio. kr., og afledte finansielle instrumenter med en gevinst på 4,7 mio. kr.

Udgifter til nødlidende banker

Udgifter til nødlidende banker udgør 0,4 mio. kr., hvilket er 21,7 mio. kr. mindre end året før.

Skat

Skat af årets resultat udgør 37,6 mio. kr., hvilket svarer til en effektiv skattesats på 21,3 %.

Årets resultat og udbytte

Årets resultat udgør herefter 138,9 mio. kr., hvilket er en stigning på 37,6 mio. kr. i forhold til 2015. Bestyrelsen indstiller, at der udbetales et udbytte på 8 kr. pr. aktie svarende til 15,6 % af årets resultat. Det resterende overskud anvendes til konsolidering og honorering af de stigende kapitalkrav, der indføres med stor hast i disse år.

Balance, risikoeksponering og kapitalforhold pr.

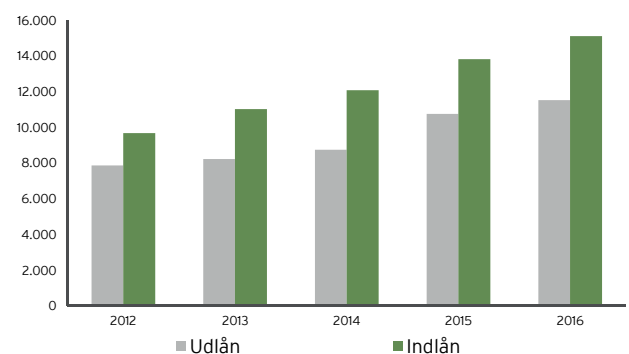
31. december 2016

Udlånet udgør 11.553,4 mio. kr. ved udgangen af året. Det er en stigning på 771,0 mio. kr. eller 7,2 %. Stigningen skyldes primært den fortsatte tilgang af privatkunder, som skal have finansieret deres ejer- eller andelsbolig. Herudover er der et øget udlån til liberale erhverv og til privatkunder i Sverige. Udlånet er samlet nedskrevet med 118,6 mio. kr. ved udgangen af året, hvilket er en stigning på 8,0 mio. kr. i forhold til året før.

Balancen udgør samlet 16.945,1 mio. kr., hvilket er en stigning på 1.433,6 mio. kr. Stigning i balancen er primært drevet af væksten i indlånet.

Udlån og indlån:

Mio. kr.



Den maksimale krediteksponering ekskl. handelsbeholdningen udgør 17.649,8 mio. kr., hvoraf garantier udgør 3.065,7 mio. kr.

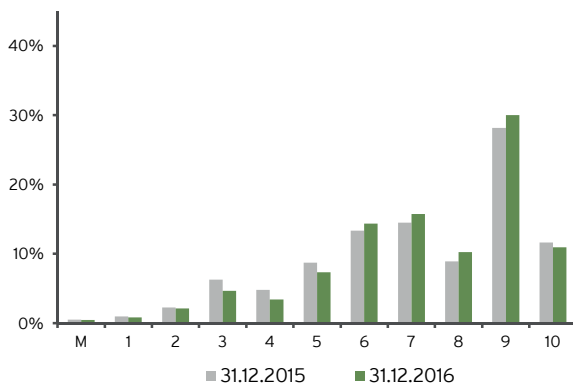
Maksimal krediteksponering:

(Mio. kr.)	31.12.2016	31.12.2015
Detail, Danmark	12.096,4	10.653,0
Detail, Sverige	1.341,3	1.171,7
Erhverv	1.099,4	949,2
Institut	166,3	203,4
Stat	2.946,4	2.817,9
I alt	17.649,8	15.795,2

Udlån og garantier til privatkunder i Danmark (Detail, Danmark) udgør 68,5 % af krediteksponeringen, og er fortsat kendetegnet ved en meget høj kreditkvalitet.

Detailkunder i Danmark inddeles efter bankens ratingsystem i ti risikoklasser efter sandsynligheden for tab. Kunder, der har misligholdt deres forpligtelser, placeres i en gruppe for sig.

Detaileksponeringer i Danmark:

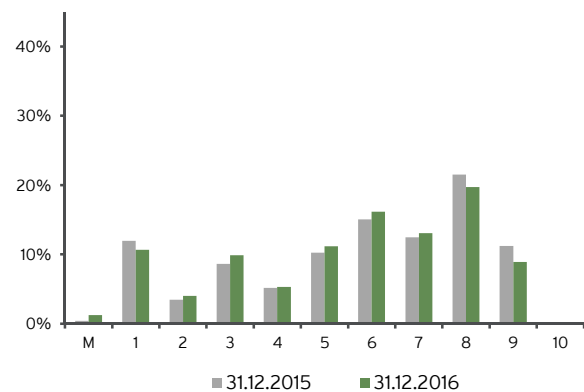


Fordeling af eksponeringen efter kreditkvalitet er vist i grafen ovenfor. Risikoklasserne 7-10, hvor risikoen for tab er meget lille, udgør 66,9 % af eksponeringen. Misligholdte eksponeringer udgør 52,7 mio. kr. Det svarer til 0,44 % af eksponeringen.

For detaileksponeringen i Sverige foretages en tilsvarende opdeling.

Indtil banken har udviklet sine modeller til også at dække de svenske detaileksponeringer, foretages inddelingen baseret på ratings fra et anerkendt svensk kreditvurderingsbureau.

Detaileksponeringer i Sverige:



Som det fremgår af grafen, er kreditkvaliteten af eksponeringen mere jævnt fordelt på risikoklasserne, end det er tilfældet for detaileksponeringerne i Danmark. Misligholdte eksponeringer udgør 16,6 mio. kr. Det svarer til 1,2 % af eksponeringen.

Erhvervseksponeringen:

(Mio. kr.)	31.12.2016	31.12.2015
3 - utvivlsom god	69,3	15,5
2a - normal	523,2	592,3
2b - ingen væsentlige svaghedstegn	458,8	284,4
2c - væsentlige svaghedstegn	24,6	21,9
1 - OIV	23,5	35,1
Erhverv i alt	1.099,4	949,2

Erhvervseksponeringen vedrører primært organisationer og institutionelle investorer, men også et stigende udlån til liberale erhverv. Erhvervseksponeringerne inddeles efter Finanstilsynets bonitetskategorier til klassificering af eksponeringen efter kreditkvalitet. Fordelingen på de enkelte kategorier er vist i tabellen ovenfor.

I kategorierne 3 og 2a er sandsynligheden for tab henholdsvis 'meget lav' og 'lav', og her er 53,9 % af eksponeringen placeret.

Statseksponeringen omfatter den del af bankens likvider, som er placeret i Danmarks Nationalbank.

Obligationer:

(Mio. kr.)	31.12.2016	31.12.2015
Stat	2,2	7,4
Realkredit	1.733,5	1.139,2
Øvrige	0,3	0,7
Obligationer i alt	1.736,0	1.147,3

Obligationsbeholdningen udgør 1.736,0 mio. kr. ultimo december, og omfatter stort set udelukkende almindelige danske realkreditobligationer, som er kendetegnet ved en lav kreditrisiko.

Renterisikoen, som hovedsageligt vedrører obligationsbeholdningen, udgør 13,5 mio. kr. pr. 31. december 2016. Det er et fald på 3,3 mio. kr. Risikoen skal ses i forhold til det forventede merafkast ved investering i obligationer.

Aktiebeholdningen udgør 116,0 mio. kr. Medregnes ikke afregnede handler udgør den samlede aktieeksponering 110,2 mio. kr. Aktierisikoen kan udtrykkes som et fald i markedsværdien på 12 % af aktieeksponeringen, svarende til en middel negativ markedsudvikling, og vil betyde et kurstab på 13,2 mio. kr.

Nettoeksponeringen i udenlandsk valuta udgør ved årets udgang 19,4 mio. kr. mod 28,7 mio. kr. året før.

Domicilejendomme er omvurderet ultimo 2015 og værdiansat til 132,7 mio. kr. Der er i 2016 frasolgt ejendomme for 2,3 mio. kr. og afskrevet for 0,4 mio. kr. Det betyder, at værdien af domicilejendomme udgør 129,9 mio. kr. ved udgangen af 2016.

Gæld til kreditinstitutter og centralbanker udgør 34,4 mio. kr.

Indlånet udgør 15.144,5 mio. kr. Væksten udgør 1.306,2 mio. kr., hvilket er en stigning på hele 9,4 %. Stigningen skyldes kundetilgang og øget opsparing hos privatkunder.

Egenkapitalen udgør 1.193,1 mio. kr., hvilket er en stigning i året på 114,7 mio. kr. Årets resultat samt værdireguleringer i anden totalindkomst har øget egenkapitalen med 137,2 mio. kr., mens udbetalt udbytte samt køb og salg af egne aktier har reduceret egenkapitalen med 22,5 mio. kr.

Kravet til likviditeten efter FiL § 152 (15 %-kravet) udgør 2.146,0 mio. kr. ved udgangen af året. Likviditeten er opgjort til 4.857,0 mio. kr. svarende til 126,3 % mere end lovkravet (overdækning). I forhold til 10 %-kravet udgør overdækningen 159,5 %. Bankens LCR er opgjort til 195,6 %, hvilket skal ses i forhold til det aktuelle lovkrav til LCR på 70 %.

Kapitalforhold:

(Mio. kr.)	31.12.2016	31.12.2015
Egentlig kernekapital	1.097,0	977,9
Kernekapital	1.097,0	977,9
Kapitalgrundlag	1.192,6	1.070,4
Samlet risikoeksponering	7.454,5	7.094,9
Egentlig kernekapitalprocent	14,7 %	13,8 %
Kernekapitalprocent	14,7 %	13,8 %
Kapitalprocent	16,0 %	15,1 %
Kombinerede bufferkrav	0,9 %	0,2 %
Solvensbehov	9,0 %	9,2 %

Kapitalgrundlaget er på balancedagen opgjort til 1.192,6 mio. kr., hvilket er en stigning på 122,2 mio. kr. siden 2015. Vækst i udlån og garantier har øget risikoeksponeringen til 7.454,5 mio. kr. Kapitalprocenten udgør 16,0, og den egentlige kernekapitalprocent udgør 14,7.

Kravet til størrelsen af kapitalgrundlaget udgør 9,9 % af risikoeksponeringen. Heraf udgør solvensbehovet 9,0 procentpoint, og det kombinerede bufferkrav de resterende 0,9 procentpoint. Forskellen op til kapitalprocenten udgør 6,1 procentpoint, og svarer til 454,7 mio. kr. i kapital. I forhold til overgangsbestemmelserne for banker med IRB godkendelse udgør den overskydende kapital 357,5 mio. kr., hvilket svarer til 4,8 % af risikoeksponeringen.

Tilsynsdiamanten

Finanstilsynet har fastsat fem grænseværdier, som det enkelte pengeinstitut som udgangspunkt skal holde sig inden for. Tabellen nedenfor viser tallene ultimo 2016 for Lån & Spar og de fastsatte grænseværdier.

Tilsynsdiamanten:

	31.12.2016	Grænseværdi
Store eksponeringer	49,7 %	Mindre end 125 %
Udlånsvækst	7,2 %	Mindre end 20 %
Ejendomseksponering	0,3 %	Mindre end 25 %
Stabil funding	0,7	Mindre end 1
Likviditetsoverdækning	126,3 %	Større end 50 %

Begivenheder efter balancedagen

Der er fra balancedagen og frem til i dag ikke indtrådt forhold, som forrykker vurderingen af årsrapporten.

Regnskabsmæssige estimater og skøn

Opgørelse af den regnskabsmæssige værdi af visse aktiver og forpligtelser er forbundet med estimater og skøn. De fremtidige resultater vil derfor blive påvirket i det omfang, at de faktiske forhold viser sig at afvige fra tidligere estimater og skøn. Estimater og skøn er baseret på forudsætninger, som ledelsen anser som forsvarlige.

Principperne for udøvelse af regnskabsmæssige skøn, der er væsentlige for regnskabsafleggelsen, er uændret i forhold til tidligere år. De væsentligste regnskabsmæssige skøn knytter sig til nedskrivning på udlån.

Øvrige væsentlige regnskabsmæssige skøn knytter sig til nedenstående poster:

- Fastsættelse af dagsværdien for unoterede aktier
- Fastsættelse af dagsværdien ved omvurdering af domicilejendomme
- Nedskrivningstest af goodwill
- Måling af ydelsesbaserede pensionsordninger

Forventninger til fremtiden

Vi forventer den svagt positive udvikling i samfundsøkonomien, vi har set de seneste år, vil fortsætte i 2017. Større rentestigninger ligger ikke lige for, og vi må derfor indstille os på, at det historisk lave renteniveau fortsat vil udfordre indtjeningen i banken. Vi er overbevist om, at vi vil kunne fortsætte med at tiltrække kunder i både Danmark og Sverige og derved fortsætte den balancerede vækst i udlån og indlån. Vi forventer på den baggrund en basisindtjening før nedskrivninger i niveauet 180-200 mio. kr. for 2017.

Kontaktinformation

Eventuelle henvendelser bedes rettet til adm. direktør John Christiansen på telefon 33 78 20 37 eller bankdirektør Jesper Schiøler på telefon 33 78 23 30.

Resultatopgørelse 2016

NOTE (1.000 kr.)	2016	2015
Renteindtægter	563.109	541.236
Renteudgifter	122.924	124.500
Netto renteindtægter	440.185	416.736
Udbytte af aktier m.v.	3.020	3.406
Gebyrer og provisionsindtægter	364.042	317.070
Afgivne gebyrer og provisionsudgifter	61.155	53.565
Netto rente- og gebyrindtægter	746.092	683.647
2 Kursreguleringer	16.908	-5.316
Andre driftsindtægter	2.929	2.183
Udgifter til personale og administration	515.660	505.570
Af- og nedskrivninger på immaterielle og materielle aktiver	48.753	15.264
Andre driftsudgifter	440	22.123
Nedskrivninger på udlån og tilgodehavender m.v.	29.493	8.441
Resultat af kapitalandele i associerede og tilknyttede virksomheder	4.904	2.330
Resultat før skat	176.487	131.446
Skat	37.559	30.119
Årets resultat	138.928	101.327
Årets resultat pr. aktie (kr.)	51,5	37,6

Totalindkomstopgørelse for 2016

Årets resultat	138.928	101.327
Aktuarmæssige gevinster og tab	-319	-439
Opskrivning af domicilejendomme	0	10.325
Valutaregulering af udenlandske enheder	-52.196	22.055
Regnskabsmæssig sikring af udenlandske enheder	51.566	-22.217
Skat af anden totalindkomst	742	2.132
Anden totalindkomst efter skat	-1.691	7.592
Årets totalindkomst	137.237	108.919

Balance pr. 31. december 2016

NOTE(1.000 kr.)	2016	2015
Aktiver		
Kassebeholdning og anfordringstilgodehavender hos centralbanker	298.499	333.749
Tilgodehavender hos kreditinstitutter og centralbanker	2.802.566	2.706.388
3 Udlån og andre tilgodehavender til amortiseret kostpris	11.553.390	10.782.409
Obligationer til dagsværdi	1.735.983	1.147.271
Aktier m.v.	116.031	107.044
Kapitalandele i tilknyttede virksomheder	13.271	13.367
Immaterielle aktiver	54.638	55.533
Grunde og bygninger, i alt	129.943	132.666
- Domicilejendomme	129.943	132.666
Øvrige materielle aktiver	23.318	27.600
Aktuelle skatteaktiver	7.747	11.906
Andre aktiver	180.846	139.943
Periodeafgrænsningsposter	28.899	53.623
Aktiver i alt	16.945.131	15.511.499
Passiver		
Gæld til kreditinstitutter og centralbanker	34.432	23.606
Indlån og anden gæld	15.144.536	13.838.290
Andre passiver	456.593	454.966
Periodeafgrænsningsposter	753	709
Gæld i alt	15.636.314	14.317.571
Hensættelser til pensioner og lignende forpligtelser	9.440	8.599
Hensættelser til udskudt skat	6.210	5.172
3 Hensættelser til tab på garantier	56	1.758
Hensatte forpligtelser i alt	15.706	15.529
Efterstillede kapitalindskud	100.000	100.000
Aktiekapital	271.000	271.000
Værdireguleringer	38.772	40.214
- Opskrivningshenlæggelser	40.397	40.376
- Valutaomregningsreserve	-1.625	-162
Andre reserver	5.548	5.644
- Lovpligtige reserver	5.548	5.644
Overført resultat	856.111	739.861
Foreslået udbytte	21.680	21.680
Egenkapital i alt	1.193.111	1.078.399
Passiver i alt	16.945.131	15.511.499
4 Eventualforpligtelser		
5 Andre forpligtende aftaler		

Pengestrømsopgørelse for 2016

(1.000 kr.)	2016	2015
Årets resultat før skat	176.487	131.446
Af- og nedskrivninger på immaterielle og materielle aktiver	48.753	15.264
Andre poster uden likviditetseffekt	-3.608	-2.062
Betalte skatter	-33.104	-33.166
<u>Ændring i driftskapital</u>	<u>-67.818</u>	<u>1.755.823</u>
Pengestrømme fra driftsaktivitet	120.710	1.867.305
Køb af immaterielle aktiver	-37.643	-23.701
Køb af materielle aktiver	-6.907	-19.886
Køb af virksomhed	0	-1.060.533
Salg af domicilejendom	2.293	0
Salg af materielle aktiver	0	2
<u>Modtaget udbytte fra tilknyttede virksomheder</u>	<u>5.000</u>	<u>0</u>
Pengestrømme fra investeringsaktivitet	-37.257	-1.104.118
Køb af egne aktier	-8.503	-7.498
Salg af egne aktier	7.538	6.438
<u>Udbetalt udbytte</u>	<u>-21.560</u>	<u>-21.596</u>
Pengestrømme fra finansieringsaktivitet	-22.525	-22.656
Likviditetsforskydning, netto	60.928	740.531
Likvider, primo	3.040.137	2.299.606
<u>Likvider, ultimo</u>	<u>3.101.065</u>	<u>3.040.137</u>
Likvider, ultimo		
Kassebeholdning og anfordringstilgodehavender hos centralbanker	298.499	333.749
<u>Tilgodehavender hos kreditinstitutter og centralbanker</u>	<u>2.802.566</u>	<u>2.706.388</u>
<u>I alt</u>	<u>3.101.065</u>	<u>3.040.137</u>

Kreditfaciliteter:

Bankens ikke-udnyttede kreditfaciliteter udgør 94.736 t.kr. (2015: 104.100 t.kr.), heraf 94.736 t.kr. mod sikkerhed i værdipapirer (2015: 104.100 t.kr.)

Egenkapitalopgørelse for 2016

(1.000 kr.)	Aktie- kapital	Opskrivnings- henlæggelser	Valutaomreg- ningsreserve	Andre reserver	Overført resultat	Foreslået udbytte	Egenkapital i alt
2016							
Egenkapital, primo	271.000	40.376	-162	5.644	739.861	21.680	1.078.399
Årets resultat	0	0	0	4.904	112.344	21.680	138.928
Opløsning af reserve ved modtaget udbytte	0	0	0	-5.000	5.000	0	0
Aktuarmæssige gevinster og tab	0	0	0	0	-319	0	-319
Valutakursregulering af udenlandske enheder	0	0	-52.196	0	0	0	-52.196
Regnskabsmæssig sikring af udenlandske enheder	0	0	51.566	0	0	0	51.566
Skat af anden totalindkomst	0	21	-833	0	70	0	-742
Anden totalindkomst i alt	0	21	-1.463	-5.000	4.751	0	-1.691
Totalindkomst i alt for året	0	21	-1.463	-96	117.095	21.680	137.237
Køb af egne aktier	0	0	0	0	-8.503	0	-8.503
Salg af egne aktier	0	0	0	0	7.538	0	7.538
Udbetalt udbytte	0	0	0	0	0	-21.560	-21.560
Udbytte af egne aktier	0	0	0	0	120	-120	0
Transaktioner med ejere i alt	0	0	0	0	-845	-21.680	-22.525
Egenkapital ultimo	271.000	40.397	-1.625	5.548	856.111	21.680	1.193.111
2015							
Egenkapital, primo	271.000	32.976	0	3.314	663.166	21.680	992.136
Årets resultat	0	-696	0	2.330	78.013	21.680	101.327
Aktuarmæssige gevinster og tab	0	0	0	0	-439	0	-439
Opskrivning af domicilejendomme	0	10.325	0	0	0	0	10.325
Valutakursregulering af udenlandske enheder	0	0	22.055	0	0	0	22.055
Regnskabsmæssig sikring af udenlandske enheder	0	0	-22.217	0	0	0	-22.217
Skat af anden totalindkomst	0	-2.229	0	0	97	0	-2.132
Anden totalindkomst i alt	0	8.096	0	0	-342	21.680	7.592
Totalindkomst i alt for året	0	7.400	-162	2.33	77.671	21.680	108.919
Køb af egne aktier	0	0	0	0	-7.498	0	-7.498
Salg af egne aktier	0	0	0	0	6.438	0	6.438
Udbetalt udbytte	0	0	0	0	0	-21.596	-21.596
Udbytte af egne aktier	0	0	0	0	84	-84	0
Transaktioner med ejere i alt	0	0	0	0	-976	-21.680	-22.656
Egenkapital ultimo	271.000	40.376	-162	5.644	739.861	21.680	1.078.399

Noter

1 Anvendt regnskabspraksis

Denne årsregnskabsmeddelelse er et sammendrag af årsrapporten 2016 for Lån & Spar Bank A/S. Årsrapporten kan den 9. februar 2017 hentes på hjemmesiden www.lsb.dk.

Årsrapporten er aflagt efter reglerne i Lov om finansiel virksomhed og Bekendtgørelse om finansielle rapporter for kreditinstitutter og fondsmæglerselskaber m.fl. (Regnskabsbekendtgørelsen). Herudover aflægges årsrapporten i overensstemmelse med yderligere danske oplysningskrav til årsrapporter for børsnoterede finansielle selskaber.

Ændring i anvendt regnskabspraksis

Den anvendte regnskabspraksis er uændret i forhold til årsrapporten 2015. For en beskrivelse af den anvendte regnskabspraksis henvises til årsrapporten 2016 side 29-33.

Opgørelse af den regnskabsmæssige værdi af visse aktiver og forpligtelser er forbundet med estimer og skøn. De fremtidige resultater vil derfor blive påvirket i det omfang, at de faktiske forhold viser sig at afvige fra tidligere estimer og skøn. Estimer og skøn er baseret på forudsætninger, som ledelsen anser som forsvarlige. Principperne for udøvelse af regnskabsmæssige skøn, der er væsentlige for regnskabsaflæggelsen, er uændrede i forhold til tidligere år, og omfatter områderne:

- Nedskrivninger på udlån
- Fastsættelse af dagsværdien for unoterede aktier
- Fastsættelse af dagsværdien ved omvurdering af domicilejendomme
- Nedskrivningstest af goodwill
- Måling af ydelsesbaserede pensionsordninger

2 Kursreguleringer

(1.000 kr.)	2016	2015
Obligationer	-9.738	-32.653
Aktier	12.916	16.601
Valuta	9.015	6.299
Valuta-, rente-, aktie-, råvare- og andre kontrakter, i alt	4.715	4.437
I alt	16.908	-5.316

Noter

3 Nedskrivninger på udlån og tilgodehavender m.v.

(1.000 kr.)	Individuelle nedskrivninger	Gruppevise nedskrivninger	Nedskrivninger i alt
2016			
Udlån:			
Nedskrivninger, primo	91.217	19.381	110.598
Årets nedskrivninger	37.572	32.085	69.657
Tilbageførsel af tidligere foretagne nedskrivninger	51.515	10.313	61.828
Valutakursregulering	-87	295	208
Nedskrivninger, ultimo	77.187	41.448	118.635
Udlån hvorpå der er foretaget nedskrivninger	148.325	4.659.460	4.807.785
Garantier:			
Hensættelser, primo	1.758	0	1.758
Årets hensættelser	384	0	384
Tilbageførsel af tidligere foretagne hensættelser	2.086	0	2.086
Hensættelser, ultimo	56	0	56
Garantier hvorpå der er hensat til tab	56	0	56
2015			
Udlån:			
Nedskrivninger, primo	110.375	14.857	125.232
Årets nedskrivninger	38.373	11.492	49.865
Tilbageførsel af tidligere foretagne nedskrivninger	57.599	6.968	64.567
Valutakursregulering	68	0	68
Nedskrivninger, ultimo	91.217	19.381	110.598
Udlån hvorpå der er foretaget nedskrivninger	178.452	2.721.812	2.900.264
Garantier:			
Hensættelser, primo	14.448	0	14.448
Årets hensættelser	518	0	518
Tilbageførsel af tidligere foretagne hensættelser	13.208	0	13.208
Hensættelser, ultimo	1.758	0	1.758
Garantier hvorpå der er hensat til tab	3.704	0	3.704

Noter

4 Eventualforpligtelser

(1.000 kr.)	2016	2015
<i>Garantier:</i>		
Finansgarantier	329.922	233.980
Tabsgarantier for realkreditlån	1.256.786	765.314
Tinglysnings- og konverteringsgarantier	1.206.822	1.125.556
Øvrige garantier	272.207	236.536
Eventualforpligtelser i alt	3.065.737	2.361.386

5 Andre forpligtende aftaler

(1.000 kr.)	2016	2015
Lejeforpligtelse	20.692	26.522
Sikkerhedsstillelser	94.736	104.100
Medarbejderforpligtelse ved alvorlig sygdom eller død	1.903	1.870
Forpligtelse ved udtræden af datacentral	375.000	320.000
Andre forpligtende aftaler i alt	492.331	452.492